

شركة التجمعات لخدمات التغذية والإسكان
المساهمة العامة المحدودة

AI – TAJAMOUAT FOR CATERING & HOUSING CO.PLS
(JNTH)

التقرير السنوي الثامن و العشرون

لمجلس الإدارة والقوائم المالية

للسنة المنتهية في 31 كانون الأول 2022

عمان – المملكة الأردنية الهاشمية
ص.ب 14 رمز بريدي 11636

هاتف: 06 - 4022927 فاكس 06 - 4022928 ادارة مدينة التجمعات الصناعية

هاتف: 06 - 5670090 فاكس 06 - 5670616 مكتب الادارة الرئيسية

[Www.Altajamouat-ch. Com](http://www.Altajamouat-ch. Com)



صاحب الجلالة
الملك عبد الله الثاني بن الحسين المعظم



ولي العهد صاحب السمو الملكي
الامير الحسين بن عبد الله الثاني بن الحسين المعظم

مجلس الإدارة

تم انتخاب مجلس الإدارة بتاريخ 2019/04/23

رئيس مجلس الإدارة

شركة الرصافة للمشاريع الاسكانية
السيد محمد طه القسيم الحراحشه

نائب رئيس مجلس الإدارة

شركة الرفاعيات للاستثمار و التطوير العقاري ويمثلها
السيد محمد أحمد محمد الرفاعي

عضو

شركة التجمعات الاستثمارية المتخصصة ويمثلها
السيد داوود نايف علي اسكندراني

عضو

شركة هيوبلس التجارية و يمثلها
السيد حسين جميل عبدالمعطي قطيشات

عضو

شركة برج بيزا للاستيراد والتصدير ويمثلها
السيد سامر عبدالله حسين كشوقه

عضو

السيد محمد أكرم أحمد درابكه
منذ 2022/04/26

عضو

شركة بلوتو للمشاريع الاسكانية ويمثلها
السيد عبدالرحمن مفيد عبدالرحمن كنعان

عضو(سابق)

السيد أحمد فؤاد موسى عليان

2021/06/16 و لغاية 2022/04/26

مدققو الحسابات السادة

محاسبون عصريون (NEXIA International)

كلمة رئيس المجلس

السلام عليكم ورحمة الله وبركاته ،،،

يسعدني أن أرحب بكم باسمي وبالنيابة عن أعضاء مجلس الإدارة وباسم كافة العاملين في شركة التجمعات لخدمات التغذية والإسكان ، شاكرين و مقدرين إهتمامكم وحضوركم . املين أن يوفقنا الله عز وجل وإياكم في تداول ومناقشة المواضيع المدرجه على جدول إجتماعنا هذا والإطلاع على البيانات المالية 2022 .

كما ويسرني أن أعرض عليكم موجزا لأهم الإنجازات والنتائج التي تحققت عام 2022 إضافة إلى إستعراض التطلعات و الأهداف و المشاريع المستقبلية من خلال الرؤية الاستراتيجية لعام 2023 وأود أن ألفت إنتباهكم لمراعتنا الشديدة في هذا التقرير متطلبات الإفصاح القانونية لهيئة الأوراق المالية .

حضرات السادة المساهمين ،
بالأصالة عن نفسي وبالنيابة عن زملائي أعضاء مجلس الإدارة أتقدم إليكم بجزيل الشكر لدعمكم وموازرتكم لشركتكم في سبيل تحقيق أهدافها وغاياتها المرجوة .

حرصت الشركة على إستثماراتها على الرغم من ظروف أزمة كورونا وتأثيرها الكبير خاصة على القطاعات الاقتصادية و ما نتج عنها من تحديات على مستوى العالم و منطقتنا العربية بشكل خاص.

كما أود أن أعبر عن شكري وإعتزازي بموظفي الشركة وكافة العاملين فيها لإخلاصهم وتفانيهم في خدمة شركتكم ورغم كل ما سبق من ظروف إقتصادية الصعبة و التحديات .

نسأل الله الفدير أن يوفقنا جميعا لما نصبوا له في ظل حضرة صاحب الجلالة الهاشمية الملك عبدالله الثاني بن الحسين المعظم .

رئيس مجلس الإدارة

محمد الحراحشه

تقرير مجلس الإدارة

مقدمة:

إن أهم المعوقات التي تواجه الشركات هي الظروف الصعبة التي يمر بها الاقتصاد الأردني من ناحية وذلك نتيجة وباء كورونا التي ادت في عام 2020 و عام 2021 الى اغلاقات بالحظر الشامل واغلاقات بعض القطاعات والحرب الروسية الاوكرانية التي ادت الى ارتفاع الاسعار محليا وعالميا بشكل غير مسبوق وكبير ، ومن ناحية اخرى المنافسة الشديدة في السوق الاردني ، وقد قمنا بحمد الله من الحفاظ على المشاريع الاستراتيجية المهمة والحصول على مشاريع جديدة لعام 2022 والتي أدت الى نمو الشركة وثبات موقعها في السوق الاردني .

إنجازات الشركة للعام 2022 :

- الاستمرار في تنفيذ عطاء تقديم خدمة الطعام والشراب للعام الثاني للهيئة الطبية الدولية IMC في مستشفى الأزرق، ومخيم الأزرق للاجئين .
- الاستمرار في تنفيذ عطاء تقديم خدمة الطعام والشراب للعام الثاني لشركة البوتاس العربية في الغور الصافي .
- الاستمرار في تنفيذ عطاء تقديم خدمة الطعام والشراب للشركة الاردنية الهندية للأسمدة JIFCO في سكنات الشركة في موقع الشيدية.
- الاستمرار في تنفيذ عطاء تقديم خدمة الطعام والشراب للشركة الاردنية الهندية للأسمدة JIFCO في مصنع الشركة في موقع الشيدية.
- الاستمرار في تنفيذ عطاء تقديم خدمة الطعام والشراب لشركة اسمنت القطرانة في موقع الكرك / القطرانة.
- الانتهاء من المرحلة الاولى من المشروع والاستمرار في المرحلة الثانية لمشروع بناء السكنات الجديده داخل مدينة التجمعات الصناعية وذلك بالرغم من الاوضاع الاقتصادية الصعبة التي تمر بها الشركات بشكل عام وذلك بهدف رفع موجودات الشركة وارتفاع ايراداتها .
- استمرار الشركة بخططها المتبعة في نشاط الإسكان من الناحية التسويقية، مما أدى إلى المحافظة على إيرادات الإسكانات لعام 2022 .

الإمكانات والامتيازات المتاحة:

بالإضافة إلى الخبرات المكتسبة ومزايا الحجم والموقع عمدت الشركة منذ بداية النشاط إلى التطوير المستمر للبرامج، الكوادر والمرافق بما يتماشى مع حاجات العمال ومتطلبات صاحب العمل من جهة ومعايير شركات التقييم العالمية والجهات الحكومية المعنية من جهة أخرى، هذا إضافةً إلى المزايا الإضافية التي نعمل على تعظيم فرص الاستفادة منها :

- البنية التحتية المتخصصة (أكثر من 40 ألف متر مربع من الإسكانات ، أكثر من 1250 متر مربع مخصصة للمطابخ المركزية والمستودعات).
- العمل ضمن موقع مدينة التجمعات الصناعية وما تحويه من بنية تحتية وخدمات.
- التمرس في التعامل مع كافة متطلبات الشركات العالمية (72% من عملاء الشركة من الأجانب).
- الإستعداد الكامل في إستقبال و خدمة أعداد كبيرة مباشرةً.
- مواكبة أدق وأحدث مواصفات ومقاييس تقديم الخدمة.
- القدرة على التعامل مع مختلف الجنسيات والمستويات.
- التعاون المستمر مع وزارة العمل في مشاريع التشغيل الوطنية.

الإفصاحات الواجب تضمينها في التقرير السنوي بموجب قانون هيئة الأوراق المالية

1- أنشطة الشركة الرئيسية

أنشطة الشركة الرئيسية:

يتمثل النشاط الرئيسي الحالي للشركة في إنشاء وشراء وإدارة جميع أنواع مرافق التغذية والمطاعم لتقديم خدمات التغذية للشركات والأفراد إضافة إلى إنشاء وشراء جميع أنواع المباني السكنية وتقديم خدمات الإسكان المتخصص، من خلال شركاتها التابعة وهما شركة التجمعات للخدمات المساندة وشركة التجمعات لخدمات المرافق الجامعية.

أماكن الشركة الجغرافية وعدد الموظفين في كل منها:

المكتب الرئيسي : المكاتب الرئيسية مدينة التجمعات الصناعية / عمان

هاتف: 4022928 – فاكس: 4022927

مكتب فرعي : (24) شارع عبدالحميد باديس / الشميساني – عمان

هاتف: 5670090 - فاكس: 5670616

وبلغ عدد موظفيها (82) موظفاً .

حجم الإستثمار الرأسمالي:

يبلغ رأسمال الشركة (10) مليون دينار وإجمالي حقوق المساهمين (6,693,528) ديناراً وإجمالي الموجودات (8,558,205) ديناراً.

2- وصف للشركات التابعة وطبيعة عملها ومجالات نشاطها

شركة التجمعات للخدمات المساندة ذ.م.م. :

شركة مملوكة بالكامل لشركة التجمعات لخدمات التغذية والإسكان م.ع.م. ويبلغ رأسمالها خمسة ملايين دينار أردني وتدير خدمات التغذية والإسكان في مدينة التجمعات الصناعية ص ب 14 الرمز البريدي 11636 هاتف 4022928 فاكس 4022927

شركة التجمعات لخدمات المرافق الجامعية ذ.م.م. :

شركة مملوكة بالكامل لشركة التجمعات لخدمات التغذية والإسكان م.ع.م. ويبلغ رأسمالها (350) ألف دينار أردني وتدير عقود التغذية والإسكان الخارجي – خارج المدينة الصناعية - وتقع في مدينة التجمعات الصناعية ص ب 14 الرمز البريدي 11636 هاتف 4022928 فاكس 4022929

3.أ بيان أسماء أعضاء مجلس الإدارة الحاليين و نبذة تعريفية عن كل واحد منهم :

| رئيس مجلس الإدارة محمد طه القسيم الحراحشه | |
|---|--|
| تاريخ العضوية | 2019/04/23 |
| تاريخ الميلاد | 1957 |
| الشهادات العلمية و سنة التخرج | بكالوريوس اداب 1978 |
| الخبرات العملية | <p>محرر اقتصادي / جريدة الاتحاد (ابوظبي) من عام 1978 الى عام 1993 مدير عام مركز الامارات التجاري للاسهم والسندات من عام 1993 الى عام 1996 مدير عام ومالك المركز الوطني للخدمات المالية (ابوظبي) شركة وساطه مالية للاسهم والسندات من عام 1996 الى عام 2006 عضو مجلس صندوق الزكاة الاردني من عام 2001 الى عام 2019 رئيس مجلس ادارة شركة الاسراء للتمويل الاسلامي من عام 2008 الى عام 2018 رئيس مجلس ادارة شركة المجموعة العربية الاردنية للتأمين من عام 2012 الى عام 2018 رئيس مجلس ادارة شركة الخزف الاردنية مساهمة عامة سابقا رئيس مجلس ادارة شركة الجنوب للالكترونيات مساهمة عامة سابقا رئيس مجلس ادارة شركة تهامه للاستثمارات المالية مساهمه عامه سابقا</p> |
| الوظيفة الحالية | <p>عضو مجلس ادارة دار الامان للتمويل الاسلامي من عام 2018 وحتى تاريخه عضو مجلس ادارة المجموعة العربية الاردنية للتأمين من عام 2019 حتى تاريخه رئيس هيئة مديرين للشركة الاردنية السعودية الاماراتية للاستثمارات المالية (جيسكو) وساطه مالية في سوق عمان المالي عضو هيئة مديرين الشركة الانمانية للتعليم والاستثمار عضو هيئة مديرين اكااديمية السلط للتعليم مالك مؤسسة الحراحشه للنقليات العامة رئيس هيئة مديرين شركة الرصافة للمشاريع الاسكانية رئيس هبة مديرين شركة المي للتجارة العامة رئيس هيئة مديرين شركة العمود للتطوير العقاري</p> |

| محمد أحمد محمد الرفاعي | نائب رئيس مجلس الإدارة |
|--|-------------------------------|
| 2019/04/23 | تاريخ العضوية |
| 1971 | تاريخ الميلاد |
| بكالوريوس محاسبة الجامعة الأردنية 1993 | الشهادات العلمية و سنة التخرج |
| مسؤول في دائرة الائتمان / بنك الإسكان من 1993/06/01 الى 1996/10/30 المدير العام / لشركة عبر العالم للاتصالات من 1999/01/01 الى 2008/04/30 الرئيس التنفيذي و لشركة بيت الإستثمار من 2008/05/04 – 2021/11/01 عضو مجلس إدارة شركة الجنوب للإلكترونيات – سابقا عضو مجلس إدارة رم علاء الدين للصناعات الهندسية – سابقا عضو مجلس إدارة شركة الأولى للتأمين – سابقا عضو مجلس الإدارة شركة الأولى للتمويل - سابقا عضو مجلس ادارة شركة بلوتو للمشاريع الاسكانية مساهمه خاصة- سابقا | الخبرات العملية |
| عضو مجلس الادارة شركة بيت الإستثمار للخدمات المالية نائب الرئيس لشركة التجمعات الإستثمارية المتخصصة رئيس مجلس اداره في الطاقات الكامنة للاستثمارات | الوظيفة الحالية |

| داوود نايف علي اسكندراني | اسم عضو مجلس الإدارة |
|---|-------------------------------|
| 2019/04/23 | تاريخ العضوية |
| 1969 | تاريخ الميلاد |
| بكالوريوس في علم النفس وعلوم سياسة من الجامعة الأردنية 1992 | الشهادات العلمية و سنة التخرج |
| متقاعد من القوات المسلحة الأردنية 2009. مدير عام شركة الأمان للاستشارات الأمنية والحماية- سابقا. عضو مجلس إدارة شركة مصانع الخزف الأردنية. نائب رئيس هيئة المديرين في شركة السليم للاتصالات ذ.م.م. عضو مجلس إدارة في شركة بيت الاستثمار للخدمات المالية/سابقا | الخبرات العملية |
| مدير عام لشركة التجمعات لخدمات التغذية و الاسكان نائب رئيس و العضو المنتدب لشركة التجمعات الاستثمارية المتخصصة عضو مجلس ادارة شركة بلوتو للمشاريع الاسكانية مساهمه خاصه . رئيس مجلس ادارة شركة الأردنية للتطوير و الاستثمار المالي | الوظيفة الحالية |

| اسم عضو مجلس الإدارة محمد أكرم أحمد درابكه | |
|--|-------------------------------|
| 2022/04/26 | تاريخ العضوية |
| 1982 | تاريخ الميلاد |
| بكالوريوس في علم الحاسوب التطبيقي من جامعة فيلاديفيا . | الشهادات العلمية و سنة التخرج |
| رئيس مجلس إدارة في شركة المتكاملة للمشاريع المتعددة | الخبرات العملية |
| أعمال حره | الوظيفة الحالية |

| اسم عضو مجلس الإدارة حسين جميل عبدالمعطي قطيشات | |
|---|-------------------------------|
| 2019/04/23 | تاريخ العضوية |
| 1956 | تاريخ الميلاد |
| بكالوريوس في القانون | الشهادات العلمية و سنة التخرج |
| مستشار قانوني | الخبرات العملية |
| مستشار قانوني | الوظيفة الحالية |

| اسم عضو مجلس الإدارة سامر عبدالله حسين كشوقه | |
|--|-------------------------------|
| 2019/04/23 | تاريخ العضوية |
| 1976 | تاريخ الميلاد |
| بكالوريوس قانون 2000 | الشهادات العلمية و سنة التخرج |
| اجازة المحاماة منذ 2003 | الخبرات العملية |
| محامي | الوظيفة الحالية |

| اسم عضو مجلس الإدارة عبدالرحمن مفيد عبدالرحمن كنعان | |
|---|-------------------------------|
| 2019/04/23 | تاريخ العضوية |
| 1971 | تاريخ الميلاد |
| دبلوم صيدليه 1992 | الشهادات العلمية و سنة التخرج |
| اعمال حره | الخبرات العملية |
| أعمال حره | الوظيفة الحالية |

3. ب أسماء أعضاء مجلس الإدارة السابقين خلال السنة 2021 و نبذه تعريفية عن كل منهم

| اسم عضو مجلس الإدارة أحمد فؤاد موسى عليان | |
|--|-------------------------------|
| 2022/04/26 و لغاية 2021/06/16 | تاريخ العضوية |
| 1985 | تاريخ الميلاد |
| بكالوريوس في هندسة كهرباء من جامعة العلوم و التكنولوجيا ماجستير هندسة الكهرباء . | الشهادات العلمية و سنة التخرج |
| عضو مجلس إدارة في شركة المتكاملة للمشاريع المتعددة سابقا | الخبرات العملية |
| أعمال حره | الوظيفة الحالية |

3ج - بيان بأسماء ورتب أشخاص الإدارة العليا ذوي السلطة التنفيذية ونبذة تعريفية عن كل منهم:

| الإسم | السيد داوود نايف علي اسكندراني |
|------------------------------|--|
| المنصب | مدير عام |
| تاريخ التعيين | 2015/12/8 |
| تاريخ الميلاد | 1969 |
| الشهادات العلمية وسنة التخرج | بكالوريوس في علم النفس وعلوم سياسية من الجامعة الأردنية 1992 |
| الخبرات العملية | متقاعد من القوات المسلحة الأردنية 2009. مدير عام شركة الأمان للاستشارات الأمنية والحماية- سابقاً. عضو مجلس إدارة شركة مصانع الخزف الأردنية. عضو مجلس إدارة شركة بيت الإستثمار للخدمات المالية. نائب رئيس مجلس اداره شركة المتكاملة للمشاريع المتعددة م.ع.م. نائب رئيس هيئة المديرين في شركة السليم للاتصالات ذ.م.م. عضو مجلس إدارة شركة إنجاز للتنمية والمشاريع المتعدده / سابقاً. عضو مجلس ادارة شركة بلوتو للمشاريع الاسكانية مساهمه الخاصه . |

| الإسم | السيد فادي أحمد فتحي عمر مصطفى |
|------------------------------|---|
| المنصب | المدير المالي |
| تاريخ التعيين | 2015/11/8 |
| تاريخ الميلاد | 1972 |
| الشهادات العلمية وسنة التخرج | بكالوريوس محاسبة - جامعة الزيتونة الأهلية 2001 |
| الخبرات العملية: | شركة هير للاجهزة الكهربائية رئيس قسم المحاسبة 2002-2007 شركة الديار والديرة للاستيراد والتصدير /سوريا مدير مالي وإداري 2007-2011 شركة رم علاء الدين للصناعات الهندسية رئيس قسم الحسابات 2012-2015 |

4- أسماء كبار مالكي الأسهم وعدد الأسهم المملوكة لكل منهم مقارنة مع السنة السابقة.

| الرقم | الإسم | عدد الأسهم 2021 | النسبة % | عدد الأسهم 2022 | النسبة |
|-------|------------------------------------|-----------------|----------|-----------------|--------|
| 1 | شركة التجمعات الاستثمارية المتخصصة | 674,199 | %6.7 | 674,199 | %6.7 |

5 - الوضع التنافسي للشركة ضمن قطاع نشاطها :

يوجد منافسه للشركة ضمن قطاع نشاطها وأسواقها الرئيسية محلياً مع موردي خدمات التغذية، وأن المخاطر التي تتعرض لها الشركة تتمثل في المنافسة بينها وبين شركات القطاع الخاص العاملة في نفس المجال.

6- درجة الإعتماد على موردين محددين و/أو عملاء رئيسيين محلياً وخارجياً

| التسلسل | اسم المورد | النسبة | القيمة بالدينار الاردني |
|---------|---|--------|-------------------------|
| 1 | مؤسسة ربوع الديسي لتجارة المواد الغذائية | 63.9% | 1,76,138 |
| 2 | شركة نعمان الجندي للصناعات الغذائية | 0.046% | 76,924 |
| 3 | شركة طيبة للاستثمار والصناعات الغذائية المتطورة | 0.022% | 37,828 |
| 4 | باسم خليل الشحاتيب للخضار | 0.114% | 192,063 |
| 5 | ملحمة هاشم | 0.166% | 279,947 |
| 6 | الشركة الوطنية للدواجن | 0.012% | 20,130 |

| التسلسل | اسم العميل | النسبة | القيمة بالدينار الاردني |
|---------|---|--------|-------------------------|
| 1 | شركة جرش التقليدية لصناعة الملابس والأزياء المحدودة | 0.096% | 288,160 |
| 2 | مصنع العاج لصناعة الملابس | 0.037% | 112,548 |
| 3 | شركة المقام لصناعة الملابس | 0.028% | 84,240 |
| 4 | شركة الهيئة الطبية الازرق | 0.020% | 60,626 |
| 5 | شركة الصافي لصناعة الملابس | 0.022% | 67,320 |
| 6 | شركة أطلنطا لصناعة الملابس | 0.034% | 102,344 |
| 7 | Jordan India Fertilizer Company | 0.305% | 917,681 |
| 8 | شركة اسمنت القطرانة | 0.071% | 214,688 |
| 9 | شركة البوتاس العربية المساهمة العامة | 0.387% | 1,163,825 |

7- الحماية الحكومية أو الامتيازات التي تتمتع بها الشركة أو أي من منتجاتها بموجب القوانين والأنظمة أو غيرها.

لا تتمتع الشركة أو أي من منتجاتها بأي حماية حكومية أو امتيازات بموجب القوانين والأنظمة وغيرها.

لا يوجد لدى الشركة براءة إختراع أو حقوق امتياز.

لا يوجد قرارات صادرة عن الحكومة أو المنظمات الدولية أو غيرها لها أثر مادي على عمل الشركة أو منتجاتها أو قدرتها التنافسية.

لا توجد معايير جودة دولية خاصة بنشاطات الشركة.

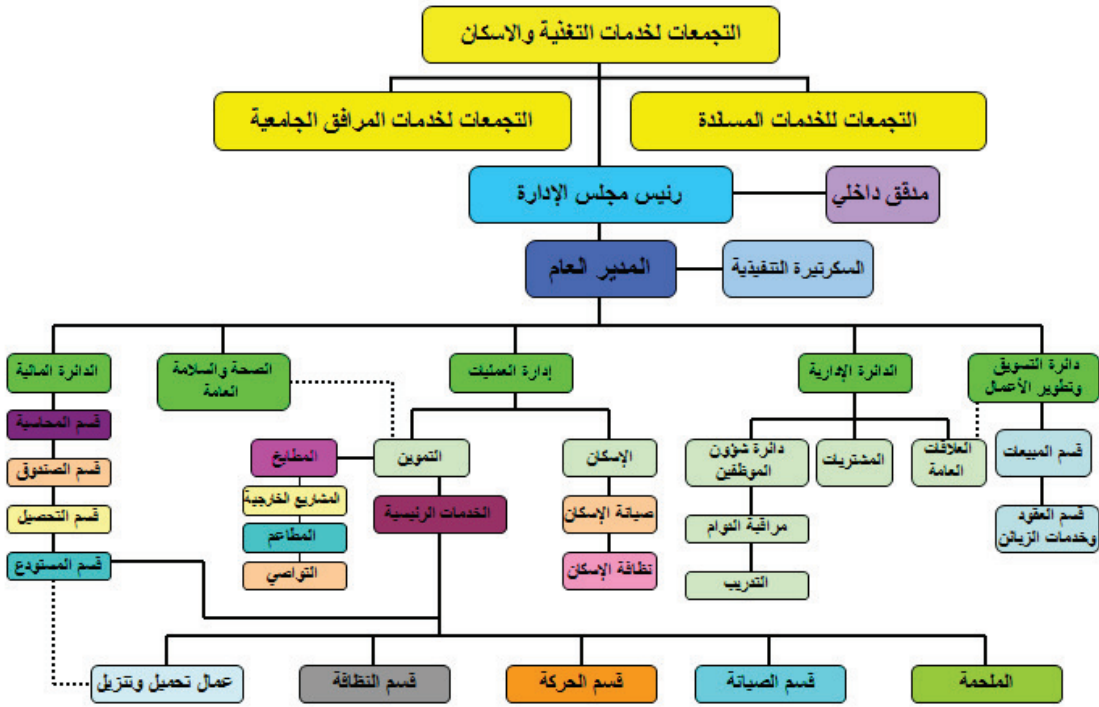
8- القرارات الصادرة عن الحكومة أو المنظمات الدولية أو غيرها التي لها اثر مادي على عمل الشركة أو منتجاتها أو قدرتها

التنافسية.

لم يصدر أي قرارات عن الحكومة أو المنظمات الدولية أو غيرها التي لها اثر مادي على عمل الشركة أو منتجاتها أو قدرتها

التنافسية.

9- أ. الهيكل التنظيمي للشركة.



سياسة التعيين :-

إن أداء وإنجازات شركة التجمعات لخدمات التغذية والإسكان م. ع. م يعتمد أساساً على نوعية القوى العاملة لديها، حيث أنهم يشكلون واحداً من أهم الأصول الثابتة لديها . لذا فإن إجراءات التوظيف والتعيين لدى الشركة وطريقة الاختيار للموظفين ذوي المؤهلات المميزة يتم بمهنية عالية ، وتعتبر واحده من أهم العوامل التي تستدعي تشجيع وجذب المستخدمين المحتملين للتقدم لهذه الوظيفة وذلك ضمن إطار مبدأ تكافؤ الفرص بين المتقدمين ومقاييس ومعايير متساوية مرتبطة فقط بمتطلبات العمل .

سياسة التدريب والتطوير :-

- تلتزم الشركة بالتدريب والتطوير المستمر لموظفيها وهذه السياسة تم تصميمها من خلال المبادئ الأساسية التالية:-
- تشجيع وتطوير الفرص والمنافذ للدخول للتدريب المناسب والمهارات المطلوبة للوظائف الحالية والمستقبلية .
- تقديم وتوفير البيئة المناسبة للعمل مما يساعد على التطوير الشخصي والذاتي للموظفين وهذا يؤدي الى تسهيل عملية التشاور والتعاون بين المدراء والموظفين والتواصل بينهم .

9 - ب- عدد موظفي الشركة وفئات مؤهلاتهم.

بلغ عدد الموظفين العاملين لصالح الشركة (82) موظفا ؛ وفئات مؤهلاتهم كما أدناه:

| المؤهل العلمي | عدد الموظفين | | | المجموع |
|----------------|----------------------------------|---------------------------|----------------------------------|---------|
| | التجمعات لخدمات التغذية والإسكان | التجمعات للخدمات المساندة | التجمعات لخدمات المرافق الجامعية | |
| ماجستير | 0 | 0 | 0 | 0 |
| بكالوريوس | 0 | 5 | 7 | 12 |
| دبلوم | 0 | 1 | 1 | 2 |
| توجيهي فما دون | 0 | 9 | 64 | 68 |
| المجموع | 0 | 10 | 72 | 82 |

9- ج- برامج التأهيل والتدريب لموظفي الشركة.

| الرقم | إسم الدورة | عدد الموظفين |
|-------|---|--------------------|
| 1 | دورة السلامة العامة | كافة الموظفين |
| 2 | دورة التذكير بالمبادئ الأولية لصحة وسلامة الأغذية | كافة موظفي المطابخ |

10- المخاطر التي تتعرض لها الشركة.

- المنافسة من العاملين في قطاع التغذية والإسكان في محيط مدينة التجمعات وغير الخاضعين لرقابة الجهات ذات العلاقة.
- مخاطر المنافسة من قبل الشركات الأخرى العاملة في هذا القطاع.
- تقلبات الأسعار للمواد الأولية المستخدمه في تجهيز المواد الغذائية.
- فترات السداد من قبل الزبائن وتأثيرها على التدفقات النقدية الداخلة للشركة.
- نزوح المستثمرين من المنطقة الصناعية .
- مخاطر السوق المنتظمة وتأثيراتها على المناخ الاقتصادي والاستثماري.
- التشريعات والقوانين المنظمة لهذا القطاع.
- صعوبة استقدام العمالة الوافدة.

11- الإنجازات التي حققتها الشركة خلال السنة المالية.

التحليل المالي للميزانية العمومية الموحدة

أ- الإيرادات:

بلغت إيرادات الشركة حسب الجدول التالي :-

| الفرق | 2022 | 2021 | الإيراد | التسلسل |
|---------|-----------|-----------|------------------------------|---------|
| 0 | 0 | 0 | إيرادات المطبخ | 1 |
| -152,17 | 679,349 | 696,501 | إيراد السكن | 2 |
| 102,793 | 2,074,056 | 1,971,263 | إيراد خدمات المرافق الجامعية | 3 |
| 42,376 | 102,376 | 60,000 | إيرادات الأيجارات | 4 |
| 128,017 | 2,855,781 | 2,727,764 | | المجموع |

بلغت إيرادات الشركة خلال عام 2022 (2,855,781) دينار مقابل إيرادات (2,727,764) عام 2021 .
ب- النفقات :

| التسلسل | الإيراد | 2021 | 2022 | الفرق |
|---------|---|------------|------------|-----------|
| 1 | الإيرادات | 2,727,764 | 2,855,781 | 128,017 |
| 2 | كافة الإيرادات | -2,458,060 | -2,560,544 | 102,484 |
| 3 | مجملة الربح | 269,704 | 295,237 | 25,533 |
| 4 | المصاريف الإدارية والمالية والتسويقية والمخصصات والإطفاءات | -473,499 | -2,101,624 | 1,628,125 |
| 5 | صافي الربح | -203,795 | -1,806,387 | 1,602,592 |
| 6 | ضريبة الدخل | -32,191 | -19,233 | -12,958 |
| 7 | صافي ربح السنة | -235,986 | -1,825,620 | 1,589,634 |
| 8 | خسارة تدني استثمارات في موجودات مالية محددة بالقيمة العادلة | 0 | -200,000 | 200,000 |
| 9 | التغير في احتياطي القيمة العادلة للموجودات | 21,375 | 160,943 | 139,568 |
| | إجمالي الدخل الشامل للسنة | -214,611 | -1,864,677 | 1,650,066 |

بلغت الإيرادات في عام 2021 (2,727,764) دينار بينما كانت في عام 2022 (2,855,781) دينار أي بزيادة قدرها (128,017) دينار. بنسبة زيادة 5% عن عام 2021 .
وبهذا فقد حققت الشركة خلال العام 2021 مجمل ربح بمبلغ (269,704) دينار مقابل مجمل ربح (295,237) دينار في نهاية العام 2022 .

وبعد تنزيل المصاريف الإدارية والعمومية ومصاريف البيع والتسويق والمصاريف المالية وإضافة خسائر تدني استثمارات متوفرة للبيع وإطفاءات واستبعادات وموجودات ورصد مخصصات لضريبة الدخل يصبح صافي الربح قبل الضريبة والمخصصات (203,795) دينار في عام 2021 مقابل صافي خسارة (2,006,387) دينار في نهاية العام 2022 . وقد ترتب ضريبة دخل (32,191) دينار على الشركة في عام 2021 وفي عام 2022 ترتب ضريبة دخل على الشركة (19,233) ديناراً. كما أنه لا يوجد خسارة تدني استثمارات في موجودات مالية محددة بالقيمة العادلة للعام 2021 وفي عام 2021 يوجد خسارة تدني استثمارات في موجودات مالية محددة بالقيمة العادلة بقيمة (200,000) ألف دينار ، ليصبح مجموع الدخل الشامل لمحول إلى الخسائر المتراكمة خسارة بقيمة (2,025,620) ديناراً، ويصبح أيضاً مجموع الدخل الشامل المحول إلى الخسائر المتراكمة عام 2021 خسارة بقيمة (235,986) ديناراً.
وبعد إضافة الدخل من فرق القيمة العادلة للاستثمارات المتوفرة للبيع يصبح إجمالي الدخل الشامل للسنة 2021 خسارة (214,611) ديناراً، مقابل (1,864,677) ديناراً خسارة في نهاية العام 2022.
الموجودات :

بلغت موجودات الشركة كما في 2021/12/31 (10,093,305) ديناراً وحيث بلغت في 2022/12/31 مبلغ (8,577,557) ديناراً أي بانخفاض قدره (1,515,748) ديناراً وبنسبة (14.9%) .
المطلوبات :

بلغت مطلوبات الشركة المتداولة كما في 2021/12/31 (1,535,100) ديناراً وحيث بلغت في 2022/12/31 (1,884,029) ديناراً أي بزيادة مقدارها (348,929) دينار وبنسبة (22,7%) .
حقوق المساهمين :

بلغت حقوق المساهمين كما في 2021/12/31 مبلغ (8,558,205) ديناراً وحيث بلغت في 2022/12/31 مبلغ (6,693,528) ديناراً أي بانخفاض قدره (1,864,677) ديناراً، ناتج خسارة عام 2022.

**12- الأثر المالي لعمليات ذات طبيعته غير متكررة حدثت خلال السنة المالية ولا تدخل ضمن النشاط الرئيسي للشركة .
(لا يوجد عمليات ذات طبيعته غير متكررة حدثت خلال العام 2022)**

13-أ السلسلة الزمنية للأرباح أو الخسائر المحققة والأرباح الموزعة وصافي حقوق المساهمين واسعار الأوراق المالية :

النتائج المالية للشركة للسنوات الخمس السابقة (بالدينار الأردني) :

| 2022 | 2021 | 2020 | 2019 | 2018 | البيان - السنة |
|------------|------------|-----------|-----------|-----------|-----------------------------------|
| 8,577,557 | 10,093,305 | 9,833,352 | 9,532,943 | 8,990,278 | مجموع الموجودات |
| 1,884,029 | 1,535,100 | 1,060,536 | 758,619 | 470,616 | مجموع المطلوبات المتداولة |
| 6,693,528 | 8,558,205 | 8,772,816 | 8,774,324 | 8,519,662 | مجموع حقوق المساهمين |
| -1,864,677 | -214,611 | -1,508 | 254,662 | 116,934 | صافي الأرباح (الخسائر) |
| -0.2 | -0.02 | 0.0002 | 0.025 | 0.008 | حصة السهم من صافي الربح (الخسارة) |
| 0.37 | 0.74 | 0.37 | 0.31 | 0.27 | سعر السهم في بورصة عمان |
| 3,700,000 | 7,400,000 | 3,700,000 | 3,100,000 | 2,700,000 | القيمة الرأسمالية للشركة |
| 0 | 0 | 0 | 0 | 0 | الأرباح الموزعة |

13-ب لا يوجد توزيع ارباح نقدية او أسهم مجانية خلال العام .

13-ج سعر إغلاق سهم الشركة في نهاية السنوات المالية الخمسة الأخيرة

| الرقم | السنة | عدد الأسهم المتداولة خلال العام | عدد العقود | سعر إغلاق السهم فلس/ دينار |
|-------|-------|---------------------------------|------------|-------------------------------|
| 1 | 2018 | 23,420,864 | 6,802 | 0.27 |
| 2 | 2019 | 26,729,408 | 7,577 | 0.31 |
| 3 | 2020 | 20,578,850 | 5,768 | 0.37 |
| 4 | 2021 | 83,197,975 | 31,056 | 0.74 |
| 5 | 2022 | 48,305,508 | 19,987 | 0.37 |

14- تحليل المركز المالي للشركة ونتائج أعمالها خلال السنة المالية.

تحليل المركز المالي للشركة لعام 2022 بالنسب المالية:

| الرقم | النسبة المالية | 2019 | 2020 | 2021 | 2022 |
|-------|---|-------|-------|-------|-------|
| 1 | معدل دوران السهم | 2,673 | 2,058 | 8,320 | 4,831 |
| 2 | نسبة الربحية (دينار) | - | - | - | - |
| 3 | القيمة الدفترية للسهم الواحد (دينار) | 0.88 | 0.88 | 0.85 | 0.67 |
| 4 | معدل المديونية (%) | 7.958 | 9.315 | 15.20 | 21.96 |
| 5 | القيمة السوقية الى القيمة الدفترية (مره) | 0.31 | 0.37 | 0.74 | 0.37 |
| 6 | اجمالي الربح من العمليات الى المبيعات (%) | 16.7 | 25.8 | 9.89 | 10.34 |
| 7 | نسبة الملكية (%) | 92.04 | 89.2 | 84.8 | 78.04 |
| 8 | معدل دوران الموجودات (مره) | 0.327 | 0.166 | 0.270 | 0.333 |
| 9 | معدل دوران الموجودات الثابتة (مره) | 0.456 | 0.213 | 0.345 | 0.435 |
| 10 | نسبة التداول (مره) | 3.540 | 2.069 | 1.425 | 1.069 |

تحليل المركز المالي للشركة لعام 2022 بالأرقام المطلقة

| الرقم | البيان | 2019 | 2020 | 2021 | 2022 | التغير % |
|-------|---------------------------------------|------------|------------|------------|------------|----------|
| 1 | الموجودات | | | | | |
| 1.1 | موجودات متداولة | 2,685,777 | 2,193,865 | 2,187,432 | 2,015,195 | -%0.079 |
| 2.1 | موجودات غير متداولة بالوصافي | 6,847,166 | 7,639,487 | 7,905,873 | 6,562,362 | -%0.17 |
| 3.1 | إجمالي الموجودات | 6,847,166 | 9,833,352 | 10,093,305 | 8,577,557 | -%0.15 |
| 2 | المطلوبات وحقوق المساهمين | | | | | |
| 1.2 | مطلوبات متداولة | 758,619 | 1,060,536 | 1,535,100 | 1,884,029 | %0.23 |
| 3 | حقوق المساهمين | | | | | |
| 1.3 | رأس المال المدفوع | 10,000,000 | 10,000,000 | 10,000,000 | 10,000,000 | 0 |
| 2.3 | الاحتياطات والأرباح (الخسائر) المدورة | -1,225,676 | -1,227,184 | -1,461,032 | -3,486,652 | %1.39 |
| 3.3 | مجموع حقوق المساهمين | 8,774,324 | 8,772,816 | 8,558,205 | 6,693,528 | -%0.22 |
| 4.3 | مجموع المطلوبات وحقوق المساهمين | 9,532,943 | 9,673,993 | 10,093,305 | 8,577,557 | -%0.15 |

تحليل بيان الدخل لعام 2022

| الرقم | البيان | 2019 | 2020 | 2021 | 2022 | التغير % |
|-------|--|-----------|-----------|-----------|------------|----------|
| 1 | إجمالي الإيرادات | 3,121,773 | 1,627,668 | 2,727,764 | 2,855,781 | 0.047% |
| 2 | إجمالي المصاريف | 2,624,592 | 1,207,125 | 2,458,060 | 2,560,544 | 0.04% |
| 3 | مجموع الربح | 497,181 | 420,543 | 269,704 | 295,237 | 0.095% |
| 4 | مصاريف بيع وتسويق ومصاريف إدارية ومالية | -161,958 | -418,894 | -370,443 | -371,722 | 0.003% |
| 5 | مخصص ديون مشكوك في تحصيلها ومخصص خاص | - | - | - | -200,000 | 100% |
| 6 | إيرادات بيع استثمارات مالية وعقارات وأخرى | 163,815 | 50,571 | -103,056 | -1,729,902 | 15.79% |
| 7 | صافي ربح (خسارة) السنة قبل الضريبة | 335,223 | 52,220 | -203,795 | -2,006,387 | 8.85% |

15- التطورات المستقبلية الهامة والخطة المستقبلية للشركة للسنة القادمة

أ - التغذية

تماشياً مع خطة عام 2022 فما زال العمل مستمراً من قبل إدارة الشركة لتوسيع رقعة خدمات الشركة واختراق كافة المناطق التي تتوفر بها فرص العمل ، فقد وقعت الشركة مع الشركة الهندية الأردنية للأسمدة (JIFCO) على تجديد العطاء لعام 2023 بتشغيل المطاعم الموجودة في موقع الشيدية للسكنات ، وذلك لتقديم وتوزيع وجبات طعام في موقع الشركة كما اننا قد وقعنا مع الشركة الهندية الاردنية للاسمدة (JIFCO) على تجديد عطاء موقع المصنع لعام 2023 ، وقد استمرت الشركة في عقدها مع الهيئة الدولية الطبية (IMC) لعام 2023 بتشغيل المطبخ الموجود في مستشفى الأزرق بمخيم الأزرق ، وقد قامت الشركة بتجديد عطاء مع شركة اسمنت القطرانة لعام 2023 ، كما ان تم احالة عطاء شركة البوتاس العربية لمدة عامين 2021 - 2023 ، وإذ تؤكد الشركة التزامها بمواصلة جهودها والفوز بمشاريع استراتيجية خلال عام 2022 على مستوى داخل وخارج المملكة.

ب - السكن المركزي

- استكمال لخطة عام 2020 بتوسعة السكنات من خلال بناء سكن بمساحة 8400 متر .
- لقد أستمروا العمل في بناء السكنات الجديدة في عام 2022 وقد تم الانتهاء من المرحلة الاولى في بناء السكنات كما هو مخطط لها في عام 2022 وقد بدأ العمل في المرحلة الثانية خلال عام 2022 ، وسيتم الانتهاء من المرحلة الثانية في عام 2023 والبدء في المرحلة الثالثة والاخيره من نفس العام ، بحيث تم احالة العطاء على المقاول وذلك بعيدا عن التسهيلات البنكية وذلك بهدف التوفير على الشركة من تكاليف هي في غنى عنها ولاحتكار تأجير السكنات داخل مدينة التجمعات الصناعية لحساب شركتنا فقط .

16- مقدار أتعاب التدقيق للشركة والشركات التابعة، ومقدار أي أتعاب عن خدمات أخرى تلقاها المدقق و/أو مستحقة له.
يتولى تدقيق بيانات الشركة المالية السادة المحاسبون العصريون (NEXIA International)
حيث بلغت اتعابهم حسب الجدول : -

| التسلسل | الشركة | المبلغ | ضريبة المبيعات | اجمالي المبلغ | اسم المدقق |
|---------|---------------------------------------|--------|----------------|---------------|----------------|
| 1 | شركة التجمعات لخدمات التغذية والاسكان | 7,500 | 1,200 | 8,700 | محاسبون عصريون |
| 2 | شركة التجمعات للخدمات المساندة | 1,500 | 240 | 1,740 | محاسبون عصريون |
| 3 | شركة التجمعات لخدمات المرافق الجامعية | 3,750 | 600 | 4,350 | محاسبون عصريون |
| | المجموع | 12,750 | 2,040 | 14,790 | |

17- أ- عدد الأوراق المالية المملوكة من قبل أي من أعضاء مجلس الإدارة و ممثلي اعضاء مجلس الادارة الاعتباريين.

| الرقم | الاسم | المنصب | الجنسية | عدد الأسهم كما في | | عدد الأسهم المملوكة من قبل الشركات المسيطر عليها من قبل اي منهم | |
|-------|---|-------------------|---------|-------------------|------------|---|------------|
| | | | | 2022/12/31 | 2021/12/31 | 2022/12/31 | 2021/12/31 |
| 1 | شركة الرصافة للمشاريع الاسكانية و يمثلها محمد طه القسيم الحراحشه | رئيس مجلس الادارة | اردني | 5000 | 5000 | لا يوجد | لا يوجد |
| | | | | 120,000 | 120,000 | لا يوجد | لا يوجد |
| 2 | شركة الرفاعيات للاستثمار و التطوير العقاري ويمثلها محمد احمد محمد الرفاعي | نائب الرئيس | اردني | 5000 | 5000 | لا يوجد | لا يوجد |
| | | | | لا يوجد | لا يوجد | لا يوجد | لا يوجد |
| 3 | شركة التجمعات الاستثمارية المتخصصة و يمثلها داوود نايف علي اسكندراني | عضو | اردني | 674,199 | 674,199 | لا يوجد | لا يوجد |
| | | | | 5050 | 50 | لا يوجد | لا يوجد |
| 4 | شركة برج بيزا للاستيراد و التصدير و يمثلها سامر عبدالله حسين كشوقه | عضو | اردني | 5000 | 5000 | لا يوجد | لا يوجد |
| | | | | لا يوجد | لا يوجد | لا يوجد | لا يوجد |
| 5 | شركة هيوبلس التجارية و يمثلها حسين جميل عبدالمعطي قطيشات | عضو | اردني | 6,163 | 6,163 | لا يوجد | لا يوجد |
| | | | | 5000 | 5,000 | لا يوجد | لا يوجد |
| 6 | شركة بلوتو للمشاريع الاسكانية و يمثلها عبدالرحمن مفيد عبدالرحمن كنعان | عضو | اردني | 100,738 | 100,738 | لا يوجد | لا يوجد |
| | | | | لا يوجد | لا يوجد | لا يوجد | لا يوجد |
| 7 | محمد أكرم أحمد درابكه | عضو | اردني | 5,000 | 50,000 | لا يوجد | لا يوجد |
| 8 | أحمد فؤاد موسى عليان من تاريخ 2021/06/16 و لغاية 2022/04/26 | عضو | اردني | لا يوجد | 5,000 | لا يوجد | لا يوجد |

17-ب- عدد الأوراق المالية المملوكة من قبل أي من أشخاص الإدارة العليا التنفيذية

| الرقم | الإسم | المنصب | الجنسية | عدد الأسهم كما في | | عدد الأسهم المملوكة من قبل الشركات | |
|-------|----------------------------|---------------|---------|-------------------|------------|------------------------------------|------------|
| | | | | 2021/12/31 | 2022/12/31 | المسيطر عليها من قبل اي منهم | 2021/12/31 |
| 1 | داوود نايف علي اسكندراني | المدير العام | اردني | 50 | 5050 | لا يوجد | لا يوجد |
| 2 | فادي "احمد فتحي" عمر مصطفى | المدير المالي | اردني | لا يوجد | لا يوجد | لا يوجد | لا يوجد |

17-ج- عدد الأوراق المالية المملوكة لأقارب أعضاء مجلس الإدارة وأشخاص الإدارة العليا التنفيذية :

- لا يوجد أسهم مملوكة لأقارب أعضاء مجلس الإدارة .
- لا يوجد أسهم مملوكة لأقارب أعضاء الإدارة العليا .
- لا يوجد شركات مسيطر عليها من قبل رئيس و أعضاء مجلس الإدارة و أقاربهم .
- لا يوجد شركات مسيطر عليها من قبل أشخاص الإدارة العليا و أقاربهم .

18 - أ - المزايا والمكافآت التي يتمتع بها كل من رئيس وأعضاء مجلس الإدارة :

| الرقم | الاسم | المنصب | بدل التنقلات السنوية | المكافآت السنوية | نفقات السفر السنوية | اجمالي المزايا السنوية |
|-------|--------------------------|--------------------------|----------------------|------------------|---------------------|------------------------|
| 1 | محمد القسيم الحراشنة | رئيس مجلس الادارة/الحالي | 7,200 | - | - | 7,200 |
| 2 | محمد احمد الرفاعي | نائب رئيس مجلس الادارة | 4,800 | - | - | 4,800 |
| 3 | داوود نايف علي اسكندراني | عضو مجلس | 4,800 | - | - | 4,800 |
| 4 | أحمد فؤاد موسى عليان | عضو مجلس | 1,947 | - | - | 1,947 |
| 5 | سامر كشوقه | عضو مجلس | 4,800 | - | - | 4,800 |
| 6 | عبدالرحمن كنعان | عضو مجلس | 4,800 | - | - | 4,800 |
| 7 | حسين جميل قطيشات | عضو مجلس | 4,800 | - | - | 4,800 |
| 8 | ساميه سعيد يوسف ضيازاده | عضو مجلس | 2,853 | - | - | 2,853 |
| | المجموع | | 36,000 | - | - | 36,000 |

18- ب - المزايا والمكافآت التي يتمتع بها أشخاص الإدارة العليا التنفيذية :

| الرقم | الاسم | المنصب | مزايا السنوية الإجمالية | بدل التنقلات السنوية | المكافآت السنوية | نفقات السفر السنوية | اجمالي المزايا السنوية |
|-------|--------------------------|---------------|-------------------------|----------------------|------------------|---------------------|------------------------|
| 1 | داوود نايف اسكندراني | مدير عام | 48,000 | 4,800 | -- | -- | 52,800 |
| 2 | فادي أحمد فتحي عمر مصطفى | المدير المالي | 24,000 | -- | -- | -- | 24,000 |
| | المجموع | | 72,000 | 4,800 | -- | -- | 76,800 |

19- بيان بالتبرعات والمنح التي دفعتها الشركة خلال السنة المالية :

| الرقم | اسم الجهة المتبرع لها | المبلغ |
|-------|-----------------------|--------|
| - | لا يوجد | - |

20- بيان بالعقود والمشاريع والإرتباطات التي عقدتها الشركة المصدرة مع الشركات التابعة أو الشقيقة أو الحليفة أو رئيس مجلس الإدارة أو أعضاء المجلس أو المدير العام أو أي موظف في الشركة أو أقاربهم.

| المبلغ دينار | البيان | اسم الشركة المتعاقد معها |
|--------------|--------------|------------------------------------|
| 9,984 | نقل النفايات | شركة التجمعات الإستثمارية المتخصصة |
| 14,000 | خدمات عامة | شركة التجمعات الإستثمارية المتخصصة |
| 23,984 | | المجموع |

جميع هذه العقود مبرمة ما بين شركة التجمعات الإستثمارية المتخصصة والشركة التابعة لشركة التجمعات لخدمات التغذية والإسكان . (شركة التجمعات للخدمات المساندة وشركة التجمعات لخدمات المرافق الجامعية) .

21- مساهمة الشركة في حماية البيئة وخدمة المجتمع المحلي
إيماناً من شركة التجمعات اخدمات التغذية و الإسكان بأن الاستثمار في مجتمعاتنا، وبخاصة في المرحلة الحالية ، هو وسيلة بالنسبة لنا للمساعدة في خلق النمو الاقتصادي والازدهار في المستقبل في المجتمعات التي نعيش ونعمل بها، فإننا نعمل على بذل جهود متعددة ضمن اطار المسؤولية الاجتماعية ضمن ثلاثة محاور رئيسية:

أ- المساهمة في توفير فرص العمل لأبناء وبنات المجتمعات التي تعمل ضمنها شركات التجمعات والمستثمرين فيها.

ب- مسؤولية الشركة تجاه البيئة، وتتمثل في:

- أ- العمل على زيادة رقعة الخضراء في مدينة التجمعات الصناعية والمناطق المجاورة والمحافظة على البيئة المحيطة بالمدينة، حيث تقوم الشركة بتشغيل محطة لتنقية المياه العادمة ضمن مدينة التجمعات الصناعية لتصبح مياه صالحة للاستخدام الزراعي والري وتطويرها باستمرار.
- ب- إستمرارية توسعة رقعة المثلث الزراعي داخل مدينة التجمعات الصناعية وزيادة أنواع المزروعات لرعايتها وتكبيرها لاستغلال مياه محطة التنقية .

ج - مسؤولية الشركة تجاه الموظفين، وتتمثل في:

- التعيين على أساس الكفاءة وتوفير متطلبات الأمن الوظيفي والعمل المستمر على تطوير ظروف العمل.
تطوير مهارات وكفاءات الموظفين عن طريق تنظيم الدورات التدريبية والانتداب لحضور الندوات.
تطوير الأنظمة المادية والمعنوية لتحفيز الانتاجية.

- يقر مجلس الإدارة بعدم وجود اي امور جوهرية قد تؤثر على استمرارية الشركة خلال السنة المالية التالية .
- يقر مجلس الإدارة بمسؤوليته عن اعداد البيانات المالية وتوفير نظام رقابه فعال في الشركة .
- يقر رئيس مجلس الإدارة و المدير المالي بصحة ودقة و اكتمال المعلومات الواردة في تقرير الشركة .

رئيس مجلس الإدارة

المدير المالي

تقرير مجلس الإدارة حول الحوكمة لعام 2022 :

- المعلومات و التفاصيل المتعلقة بتطبيق أحكام هذه التعليمات و قواعد حوكمة الشركات في الشركة .
تستند الشركة على ما ورد من نصوص وطنية في قانون " الشركات المعدل رقم 34 لعام 2017 و بنود تعليمات الحوكمة الصادرة عن هيئة الأوراق المالية لعام 2017 و إلى نظام الأساسي للشركة و القواعد والسياسات الداخلية في تطوير حوكمتها الداخلية:
- يتولى إدارة الشركة مجلس إدارة مكون من سبعة أعضاء و لمدة أربع سنوات .
 - جميع أعضاء مجلس الإدارة من الأعضاء الغير التنفيذيين باستثناء المدير العام السيد داوود إسكندراني.
 - أغلبية أعضاء مجلس الإدارة اعضاء مستقلين .
- ❖ من خلال استعراض مفهوم و تعريف حوكمة الشركات فإن شركة التجمعات لخدمات التغذية والإسكان م.ع.ع تسعى إلى تحقيق :
- 1- الإنضباط : وهو يتمثل في ضبط السلوك الأخلاقي المهني لممارسات الأفراد في أي مستوى من مستويات الإدارة بالشركة سواء في مجلس الإدارة أو الإدارة التنفيذية .
 - 2- الشفافية والإفصاح : أي الإعلان عن المعلومات و التقارير المتعلقة بنشاط الشركات بوضوح دون طمسها منعا لحالات التلاعب والغش فيها بما يخدم المصلحة الشخصية لبعض أصحاب المصالح بالشركة
 - 3- الإستقلالية : منع حدوث أي تأثيرات عاطفية أو ضغوط قد تؤدي إلى إضعاف دور أي من المسؤولين في أي من مستوى من مستويات الإدارة بالشركات .
 - 4- المسؤولية : تعزيز روح المسؤولية لدى العاملين تحقيقا لمبدأ المحاسبة و المسائلة عن أوجه القصور في الواجبات و المسؤوليات الموكلة لأي مسؤول و في أي مستوى من مستويات الإدارة .
 - 5- المسائلة : و هي حق المساهمين في المسائلة والمقاضاة عن حقوقهم و مصالحهم وهي تتضمن مسائلة الإدارة التنفيذية امام مجلس الإدارة و مسائلة مجلس الإدارة أمام هيئة المساهمين .
 - 6- العدالة و المساواة : تحقيق مبدأ العدالة لجميع الأطراف أصحاب المصلحة بما يحقق احترام حقوق الأخر و المساواة بين كبار و صغار المستثمرين دون هضم حقوق الأخر .
 - 7- المسؤولية الإجتماعية : أي النظر إلى الشركة كشركة وطنية مجتمعية تعمل على تحقيق المصالح الوطنية القومية و مصالح المجتمع .
- كما يعني هذا المفهوم ضرورة الإستخدام العادل للموارد الطبيعية للمتفعين كافة حتى و إن كانت محدودة.

أ - أسماء أعضاء مجلس الإدارة الحاليين و المستقلين خلال السنة و تحديد فيما إذا كا العضو تنفيذي أو غير تنفيذي و مستقل أو غير مستقل :-

| مجلس الإدارة | المنصب | فترة عضويته خلال عام 2022 | حالة | الوصف |
|--|-----------------------------|---------------------------------|------------|--------------------|
| شركة الرصافة للمشاريع الإسكانية | رئيس مجلس الإدارة | من 2019/04/23 لتاريخه | عضو حالي | غير تنفيذي /مستقل |
| شركة الرفاعيات للاستثمار و التطوير العقاري | نائب رئيس مجلس الإدارة | من 2019/04/23 لتاريخه | عضو حالي | غير تنفيذي /مستقل |
| شركة التجمعات الإستثمارية المتخصصة | عضو مجلس إدارة المدير العام | من 2019/04/23 لتاريخه | عضو حالي | تنفيذي / غير مستقل |
| شركة برج بيزا للاستيراد و التصدير | عضو مجلس إدارة | من 2019/04/23 لتاريخه | عضو حالي | غير تنفيذي / مستقل |
| شركة هيو بلس التجارية | عضو مجلس إدارة | من 2019/04/23 لتاريخه | عضو حالي | غير تنفيذي / مستقل |
| شركة بلوتو للمشاريع الإسكانية | عضو مجلس إدارة | من 2019/04/23 لتاريخه | عضو حالي | غير تنفيذي / مستقل |
| محمد أكرم أحمد الدرابكة | عضو مجلس إدارة | من 2022/4/26 لتاريخه | عضو حالي | غير تنفيذي / مستقل |
| أحمد فؤاد موسى عليان | عضو مجلس إدارة | من 2021/06/16 و لغاية 2022/4/26 | عضو مستقيل | غير تنفيذي / مستقل |

ج - أسماء ممثلي أعضاء مجلس الادارة الاعتباريين و تحديد فيما إذا كان الممثل تنفيذي أو غير تنفيذي و مستقل أو غير مستقل

| إسم عضو مجلس الإدارة | المنصب | فترة عضويته خلال عام 2022 | الحالة | الوصف |
|--|-----------------------------|---------------------------|----------|--------------------|
| السيد محمد طه القسيم الحراحشه ممثلا لشركة الرصافة للمشاريع الإسكانية | رئيس مجلس الإدارة | من 2019/04/23 لتاريخه | عضو حالي | غير تنفيذي /مستقل |
| السيد محمد أحمد محمد الرفاعي ممثلا لشركة الرفاعيات للاستثمار و التطوير العقاري | نائب رئيس مجلس الإدارة | من 2019/04/23 لتاريخه | عضو حالي | غير تنفيذي /مستقل |
| السيد داوود نايف علي اسكندراني ممثلا لشركة التجمعات الإستثمارية المتخصصة | عضو مجلس إدارة المدير العام | من 2019/04/23 لتاريخه | عضو حالي | تنفيذي / غير مستقل |
| السيد سامر عبدالله حسين كشوفة ممثلا لشركة برج بيزا للاستيراد و التصدير | عضو مجلس إدارة | من 2019/04/23 لتاريخه | عضو حالي | غير تنفيذي / مستقل |
| السيد حسين جميل عبدالمعطي قطيشات ممثلا شركة هيو بلس التجارية | عضو مجلس إدارة | من 2019/04/23 لتاريخه | عضو حالي | غير تنفيذي / مستقل |
| السيد عبدالرحمن مفيد عبدالرحمن كنعان ممثلا لشركة بلوتو للمشاريع الإسكانية | عضو مجلس إدارة | من 2019/04/23 لتاريخه | عضو حالي | غير تنفيذي / مستقل |

د- المناصب التنفيذية في الشركة و أسماء الأشخاص الذين يشغلونها كما في تاريخ 2022/12/31

| إسم المنصب التنفيذي | إسم الشخص الذي يشغل المنصب |
|---------------------|----------------------------|
| المدير العام | داوود نايف علي إسكندراني |
| المدير المالي | فادي "احمد فتحي" عمر مصطفى |

هـ - جميع عضويات مجالس الإدارة التي يشغلها عضو مجلس الإدارة في الشركات المساهمة العامة إن وجدت .

1- عضويات لأعضاء مجلس الإدارة الطبيعيين في الشركات المساهمة العامة

| إسم العضو الطبيعي | المنصب | اسم الشركة المساهمة العامة |
|--------------------|----------------|----------------------------------|
| محمد أكرم الدرابكة | عضو مجلس إدارة | شركة المتكاملة للمشاريع المتعددة |

و- إسم ضابط الإرتباط / فادي التلاوي

ز -أسماء اللجان المنبثقة عن مجلس الإدارة

يتبثق عن مجلس الإدارة اللجان التالية :

1- لجنة التدقيق.

2- لجنة الحوكمة .

3- لجنة إدارة المخاطر .

4- لجنة الإستثمار .

ح- إسم رئيس و أعضاء لجنة التدقيق و نبذة عن مؤهلاتهم و خبراتهم المتعلقة بالأمور المالية .

وقد قرر بتاريخ 2019/04/29 إعادة تشكيل لجنة التدقيق و تشكيل اللجان اعلاه وأدناه تفاصيل اللجان المنبثقة عن مجلس الإدارة :

1- لجنة التدقيق :

لقد حظيت لجنة التدقيق في الوقت الحاضر بإهتمام بالغ من قبل الهيئات العملية الدولية، والمحلية المتخصصة والباحثين ؛ وبخاصة بعد الإخفاقات و الإضطرابات المالية التي حصلت في الشركات العالمية. ويرجع هذا الإهتمام للدور الذي يمكن أن تؤديه لجنة التدقيق كأداة من أدوات حوكمة الشركات في زيادة الثقة والشفافية في المعلومات المالية التي تفصح عنها الشركات ، وذلك من خلال دورها في إعداد التقرير المالية و إشرافها على وظيفة التدقيق الداخلي في الشركات ، وكذلك دورها في دعم هيئة التدقيق الخارجي و زيادة استقلاليتها ، فضلاً عن دورها في التأكيد على الالتزام بمبادئ حوكمة الشركات . حيث عرفت لجنة التدقيق بأنها " لجنة مكونة من أعضاء مجلس إدارة الشركة الذي تتركز مسؤولياتهم في مراجعة القوائم السنوية قبل تسليمها إلى مجلس الإدارة و تلخص نشاطاتها في ترشيح المدقق الخارجي و مناقشة نطاق و نتائج التدقيق معه، وكذلك مراجعة نظام الرقابة الداخلية للشركة والتأكد من فاعليته ، وكذلك التأكد من تطبيق قواعد حوكمة الشركات كما يمكن تعريفها بأنها لجنة منبثقة من مجلس الإدارة تتكون من الاعضاء غير التنفيذيين ، ويحضر إجتماعات هذه اللجنة المدققين الداخليون و الخارجيون إذا اقتضى الأمر ذلك، وتفوض هذه اللجنة صلاحيات العمل طبقاً للأحكام التي يقررها مجلس الإدارة ، و ترفع تقاريرها الدورية إلى رئيس مجلس الإدارة .

❖ صلاحيات لجنة التدقيق:

- (1) طلب أي بيانات أو معلومات من موظفي الذي يتوجب عليهم التعاون لتوفير هذه المعلومات بشكل كامل و دقيق.
 - (2) طلب المشورة القانونية أو المالية أو الإدارية أو الفنية من أي مستشار خارجي .
 - (3) طلب حضور أي موظف في الشركة للحصول على إيضاحات ضرورية .
 - (4) طلب مدقق حسابات الخارجي إذا رأت اللجنة ضرورة مناقشة بأي أمور تتعلق بعمله في الشركة ولها كذلك أن تستوضح منه أو تطلب رأيه خطياً.
 - (5) التوصية لمجلس الإدارة بترشيح مدقق الحسابات الخارجي للانتخاب من قبل الهيئة العامة .
 - (6) تقدم اللجنة قراراتها إلى مجلس الإدارة و تقريراً حول أعمالها إلى إجتماع الهيئة العامة العادي السنوي للشركة.
- إسم رئيس و أعضاء لجنة التدقيق و نبذه عن مؤهلاتهم و خبراتهم المتعلقة بالأمور المالية أو المحاسبية

| حسين قطيشات | | رئيس اللجنة |
|----------------------|--|-------------------------------|
| 2019/04/29 | | تاريخ العضوية |
| 1956 | | تاريخ الميلاد |
| بكالوريوس في القانون | | الشهادات العلمية و سنة التخرج |
| مستشار قانوني | | الخبرات العملية |
| مستشار قانوني | | الوظيفة الحالية |

| سامر كشوفة | | اسم عضو اللجنة |
|-------------------------|--|-------------------------------|
| 2019/04/29 | | تاريخ العضوية |
| 1976 | | تاريخ الميلاد |
| بكالوريوس قانون 2000 | | الشهادات العلمية و سنة التخرج |
| اجازة المحاماة منذ 2003 | | الخبرات العملية |
| محامي | | الوظيفة الحالية |

| محمد أحمد محمد الرفاعي | | نائب رئيس مجلس الإدارة |
|---|--|-------------------------------|
| 2019/04/23 | | تاريخ العضوية |
| 1971 | | تاريخ الميلاد |
| بكالوريوس محاسبة الجامعة الأردنية 1993 | | الشهادات العلمية و سنة التخرج |
| مسؤول في دائرة الائتمان / بنك الإسكان من 1993/06/01 الى 1996/10/30 المدير العام / لشركة عبر العالم للاتصالات من 1999/01/01 الى 2008/04/30 الرئيس التنفيذي و لشركة بيت الإستثمار من 2008/05/04 – 2021/11/01 عضو مجلس إدارة شركة الجنوب للإلكترونيات – سابقا عضو مجلس إدارة رم علاء الدين للصناعات الهندسية – سابقا عضو مجلس إدارة شركة الأولى للتأمين – سابقا عضو مجلس الإدارة شركة الأولى للتمويل - سابقا عضو مجلس إدارة شركة بلوتو للمشاريع الإسكانية مساهمه خاصة سابقا | | الخبرات العملية |
| عضو مجلس الإدارة شركة بيت الإستثمار للخدمات المالية نائب الرئيس لشركة التجمعات الإستثمارية المتخصصة رئيس مجلس اداره في الطاقات الكامنة للاستثمارات | | الوظيفة الحالية |

- إسم رئيس و أعضاء كل من لجنة الترشيحات و المكافآت و لجنة الحوكمة و لجنة إدارة المخاطر .

لجنة المكافآت و الترشيحات

| إسم العضو | الصفة |
|-----------------|-------|
| محمد الحراحشه | رئيس |
| عبدالرحمن كنعان | عضو |
| سامر كشوقه | عضو |

لجنة الحوكمة

| إسم العضو | الصفة |
|-----------------|-------|
| حسين قطيشات | رئيس |
| عبدالرحمن كنعان | عضو |
| محمد درابكه | عضو |

لجنة ادارة المخاطر

| إسم العضو | الصفة |
|-----------------|-------|
| محمد الحراحشه | رئيس |
| داوود اسكندراني | عضو |
| فادي التلاوي | عضو |

بلغ عدد اجتماعات لجنة التدقيق خلال السنة (5) اجتماعات و فيما يلي الاعضاء الحاضرين لكل اجتماع :

| إسم العضو | الاجتماع الأول 2022/02/14 | الاجتماع الثاني 2022/03/29 | الاجتماع الثالث 2022/04/28 | الاجتماع الرابع 2022/07/28 | الاجتماع الخامس 2022/10/30 |
|--------------|------------------------------|-------------------------------|-------------------------------|-------------------------------|-------------------------------|
| حسين قطيشات | حاضر | حاضر | حاضر | حاضر | حاضر |
| محمد الرفاعي | حاضر | حاضر | حاضر | حاضر | حاضر |
| سامر كشوقه | حاضر | حاضر | حاضر | حاضر | حاضر |

إسم رئيس و أعضاء كل من لجنة الترشيحات و المكافآت ، لجنة الحوكمة، و لجنة إدارة المخاطر.

لجنة الترشيحات و المكافآت .. عدد جلسات (2)

| إسم العضو | الاجتماع الأول 16/02/2022 | الاجتماع الثاني 16/11/2022 |
|-----------------|------------------------------|-------------------------------|
| محمد الحراحشه | حاضر | حاضر |
| عبدالرحمن كنعان | حاضر | حاضر |
| سامر كشوقه | حاضر | حاضر |

لجنة الحوكمة .. عدد جلسات (2)

| إسم العضو | الاجتماع الأول 28/04/2022 | الاجتماع الثاني 12/06/2022 |
|-----------------|------------------------------|-------------------------------|
| حسين قطيشات | حاضر | حاضر |
| عبدالرحمن كنعان | حاضر | حاضر |

| | |
|------|-------------|
| حاضر | محمد درابكه |
|------|-------------|

لجنة ادارة المخاطر.. عدد جلسات (2)

| الإجتماع الثاني 27/12/2022 | الإجتماع الأول 19/09/2022 | إسم العضو |
|-------------------------------|------------------------------|-----------------|
| حاضر | حاضر | محمد الحراحشه |
| حاضر | حاضر | داوود اسكندراني |
| حاضر | حاضر | فادي التلاوي |

ك - عدد إجتماعات لجنة التدقيق مع مدقق الحسابات الخارجي خلال السنة قامت لجنة التدقيق بالاجتماع مع مدقق الحسابات الخارجي مره خلال السنة و ذلك دون حضور أي من أشخاص الإدارى التنفيذية أو من يمثلها.

ل- عدد إجتماعات مجلس الإدارة خلال السنة مع بيان الأعضاء الحاليين: إجتماع مجلس الإدارة (6) اجتماعات خلال السنة و فيما يلي الأعضاء الحاضرين لكل اجتماع :

| الإجتماع الأول 14.02.2022 | الإجتماع الثاني 29.03.2022 | الإجتماع الثالث 28.04.2022 | الإجتماع الرابع 31.07.2022 | الإجتماع الخامس 30.10.2022 | الإجتماع السادس 27.12.2022 | إسم العضو |
|------------------------------|-------------------------------|-------------------------------|-------------------------------|-------------------------------|-------------------------------|--|
| حاضر | حاضر | حاضر | حاضر | حاضر | حاضر | محمد الحراحشه |
| حاضر | حاضر | حاضر | حاضر | حاضر | حاضر | محمد الرفاعي |
| حاضر | حاضر | حاضر | حاضر | حاضر | حاضر | داوود اسكندراني |
| حاضر | حاضر | حاضر | حاضر | حاضر | حاضر | سامر كشوفه |
| حاضر | حاضر | حاضر | حاضر | حاضر | حاضر | عبدالرحمن كنعان |
| حاضر | حاضر | حاضر | حاضر | حاضر | حاضر | حسين قطيشات |
| | | | | | | محمد أكرم الدرابكه تم انتخاب بتاريخ 2022/04/26 |
| حاضر | حاضر | | | | | أحمد عليان من 2022/06/16 و لغاية 2022/04/26 |

رئيس مجلس الإدارة
محمد الحراحشه



مجلس الإدارة

لجنة الترشيحات و
المكافآت

لجنة الحوكمة

لجنة التدقيق

لجنة المخاطر



شركة التجمعات لخدمات التغذية والإسكان م.ع.م.
Al - Tajamouat for Catering & Housing Co. plc.

إقرار و تعهد مجلس الإدارة

أولاً : يقر مجلس إدارة شركة التجمعات لخدمات التغذية والإسكان م.ع.م. بعدم وجود أي أمور جوهرية قد تؤثر على إستمرارية الشركة خلال السنة المالية التالية 2023.
ثانياً : يقر مجلس الإدارة بمسؤوليته عن إعداد البيانات المالية و توفير نظام رقابة فعال في الشركة

| | | |
|---|---|--|
| رئيس مجلس الإدارة شركة الرصافة للمشاريع الإسكانية محمد الحراحشه | نائب رئيس مجلس الإدارة شركة الرفاعيات للاستثمار و التطوير العقاري محمد الرفاعي | عضو مجلس الإدارة شركة التجمعات الإستثمارية المتخصصة داوود اسكندراني |
| | | |

| | | |
|---|--|---|
| عضو مجلس الإدارة شركة برج بيزا للاستيراد و التصدير سامر كشوقه | عضو مجلس الإدارة شركة بلوتو للمشاريع الإسكانية عبدالرحمن كنعان | عضو مجلس الإدارة شركة هيوبلس التجارية حسين قطيشات |
| | | |

| |
|---------------------------------|
| عضو مجلس الإدارة محمد درابكه |
| |

إقرار و تعهد إدارة الشركة

ثالثاً: نفر نحن الموقعين أدناه بصحة و دقة وإكتمال المعلومات و البيانات الواردة في التقرير السنوي .

| | | |
|------------------------------------|---------------------------------|-----------------------------|
| رئيس مجلس الإدارة محمد الحراحشه | المدير العام داوود اسكندراني | المدير المالي فادي مصطفي |
| | | |



شركة التجمعات
لخدمات التغذية والإسكان م.ع.م.

هاتف: +962 6 4022928 فاكس: +962 6 4022927 ص.ب. 14 عمان 11636 الأردن
Tel. +962 6 4022928 Fax. +962 6 4022927 P.O.Box : 14 Amman 11636 Jordan
e-mail: info@altajamouat-ch.com , www.altajamouat-ch.com

شركة التجمعات لخدمات التغذية والإسكان
(شركة مساهمة عامة محدودة)

القوائم المالية الموحدة وتقرير المحاسب القانوني المستقل
للسنة المنتهية في ٣١ كانون الأول ٢٠٢٢

شركة التجمعات لخدمات التغذية والإسكان
(شركة مساهمة عامة محدودة)

القوائم المالية الموحدة وتقرير المحاسب القانوني المستقل
للسنة المنتهية في ٣١ كانون الأول ٢٠٢٢

| صفحة | فهرس |
|--------|--|
| ٣ - ١ | تقرير المحاسب القانوني المستقل |
| ٤ | قائمة المركز المالي الموحدة |
| ٥ | قائمة الدخل الشامل الموحدة |
| ٦ | قائمة التغيرات في حقوق الملكية الموحدة |
| ٧ | قائمة التدفقات النقدية الموحدة |
| ٣٤ - ٨ | إيضاحات حول القوائم المالية الموحدة |

تقرير المحاسب القانوني المستقل

الى السادة المساهمين المحترمين
شركة التجمعات لخدمات التغذية والإسكان
(شركة مساهمة عامة محدودة)

تقرير حول تدقيق القوائم المالية الموحدة

الرأي

لقد قمنا بتدقيق البيانات المالية الموحدة لشركة التجمعات لخدمات التغذية والإسكان (وهي شركة اردنية مساهمة عامة محدودة)، والتي تتكون من قائمة المركز المالي الموحدة كما في ٣١ كانون الأول ٢٠٢٢، وكل من قوائم الدخل الشامل والتغيرات في حقوق الملكية الموحدة وبيان التدفقات النقدية الموحدة للسنة المنتهية في ذلك التاريخ، والإيضاحات حول البيانات المالية الموحدة، بما في ذلك ملخص للسياسات المحاسبية الهامة.

في رأينا، إن القوائم المالية الموحدة المرفقة تظهر بصورة عادلة، من جميع النواحي الجوهرية، الوضع المالي لشركة التجمعات لخدمات التغذية والإسكان كما في ٣١ كانون الأول ٢٠٢٢، وأدائها المالي وتدفقاتها النقدية للسنة المنتهية في ذلك التاريخ وفقاً للمعايير الدولية لإعداد التقارير المالية.

اساس الرأي

لقد قمنا بالتدقيق وفقاً لمعايير التدقيق الدولية. إن مسؤوليتنا وفقاً لتلك المعايير قد تم ذكرها بمزيد من التوضيح في تقريرنا هذا في فقرة مسؤولية المحاسب القانوني حول تدقيق البيانات المالية الموحدة. نحن مستقلين عن الشركة وفقاً لمتطلبات مجلس معايير السلوك الأخلاقي الدولية للمحاسبين "دليل قواعد السلوك الاخلاقي للمحاسبين المهنيين" ذات الصلة بتدقيقنا لهذه البيانات المالية الموحدة، وأوفينا بمسؤولياتنا الأخلاقية الأخرى وفقاً لتلك المتطلبات.

نعتقد ان بيانات التدقيق الثبوتية التي حصلنا عليها كافية ومناسبة لتوفير اساساً لرأينا حول التدقيق.

امور التدقيق الاساسية

ان امور التدقيق الاساسية وفقاً لحكمنا المهني هي تلك الامور التي كان لها الاهمية القصوى في اعمال التدقيق التي قمنا بها للقوائم المالية الموحدة للسنة الحالية. لقد تمت معالجة امور التدقيق الاساسية في سياق تدقيقنا للقوائم المالية الموحدة ككل وفي تكوين رأينا عنها واننا لا نقدم رأياً منفصلاً عن الاخر .

| وصفا لكيفية معالجة تدقيقنا لهذا الامر | امور التدقيق اساسية |
|--|--|
| <p>الشهرة</p> <p>يعتبر انخفاض القيمة السنوية للشهرة مسألة تدقيق اساسية نظرا لتعقيد متطلبات المحاسبة والاحكام العامة المطلوبة في تحديد الافتراض الذي سيستخدم في تقدير المبلغ القابل للاسترداد. ان المبلغ القابل للاسترداد للوحدات المنتجة للنقد، والتي تقوم على اساس القيمة قيد الاستخدام او القيمة العادلة ايهما اعلى ناقصا تكاليف البيع، يتم احتسابه من نماذج التدفقات النقدية المتوقعة المخصصة، هذه النماذج تستخدم العديد من الافتراضات الاساسية بما في ذلك تقديرات لحجم المبيعات والاسعار المستقبلية، وتكاليف التشغيل، ومعدلات نمو القيمة النهائية والمتوسط المرجح لتكلفة رأس المال.</p> | <p>الشهرة</p> <p>وفقا للمعايير الدولية لإعداد التقارير المالية، فإنه على الشركة تقييم الشهرة وفحص التدني، حيث بلغت الشهرة كما في ٣١ كانون الأول ٢٠٢١ مبلغا وقدره ١,٦٩٤,٨٥٧ دينار اردني مولدة من وحدة واحدة لتوليد النقد، شركة التجمعات للخدمات المساندة محدودة المسؤولية، وقد تم اطفاء الشهرة بالكامل كما في ٣١ كانون الأول ٢٠٢٢.</p> |

معلومات اخرى

ان الادارة مسؤولة عن المعلومات الاخرى. حيث تتضمن المعلومات الاخرى المدرجة في التقرير السنوي، ولكنها لا تتضمن القوائم المالية الموحدة وتقرير تدقيقنا حولها.

لا يغطي رأينا حول القوائم المالية الموحدة هذه المعلومات الاخرى، ونحن لا نبدي اي شكل من اشكال التأكيد حولها.

فيما يتعلق بتدقيقنا للقوائم المالية الموحدة لشركة التجمعات لخدمات التغذية والإسكان للسنة المنتهية في ٣١ كانون الأول ٢٠٢٢، يقع على عاتقنا مسؤولية قراءة هذه المعلومات الاخرى، وعند قيامنا بذلك فاننا نأخذ بالاعتبار فيما اذا كانت تلك المعلومات غير متوافقة بشكل جوهري مع البيانات المالية الموحدة او مع معرفتنا التي تم اكتسابها اثناء اجراءات التدقيق او يظهر عليها بخلاف ذلك انها تحتوي على اخطاء جوهريه. واذا استنتجنا بناء على العمل الذي قمنا به بأن هنالك اخطاء جوهريه في هذه المعلومات فنحن مطالبون بالابلاغ عن هذه الحقيقة. وفي هذا السياق ليس لدينا شيء للابلاغ عنه.

مسؤولية الإدارة والأشخاص المسؤولين عن الحوكمة عن القوائم المالية الموحدة

إن الإدارة مسؤولة عن إعداد هذه البيانات المالية الموحدة وعرضها بصورة عادلة وفقاً للمعايير الدولية لإعداد التقارير المالية، وعن أنظمة الرقابة الداخلية التي تراها ضرورية لتمكينا من إعداد قوائم مالية موحدة خالية من الأخطاء الجوهرية، سواء كانت ناشئة عن إحتيال أو عن خطأ.

كما وتشمل مسؤولية الإدارة عند إعداد القوائم المالية الموحدة تقييم قدرة الشركة على الإستمرارية، والإفصاح حسب مقتضى الحال عن المسائل المتعلقة بإستمرارية الشركة وإستخدام أساس الإستمرارية في المحاسبة ما لم تنوي الإدارة تصفية الشركة أو وقف عملياتها، أو لا يوجد لديها بديلاً منطقياً عن ذلك.

ان الأشخاص المسؤولين عن الحوكمة هم المسؤولون عن الاشراف على اعداد القوائم المالية الموحدة.

مسؤولية المحاسب القانوني

ان هدفنا الحصول على تأكيد معقول فيما إذا كانت القوائم خالية من الأخطاء الجوهرية، سواء كانت ناشئة عن إحتيال أو عن خطأ، وإصدار تقرير التدقيق والذي يتضمن رأينا حولها.

التأكيد المعقول هو على مستوى عال من التأكيد، ولكن إجراءات التدقيق التي قمنا بها وفقاً للمعايير الدولية للتدقيق لا تضمن دائماً إكتشاف الأخطاء الجوهرية حتى وإن وجدت ويمكن أن تنشأ الأخطاء من الإحتيال أو عن طريق الخطأ، وتعتبر جوهرية إذا كانت بشكل فردي أو في مجموعها قد تؤثر بشكل معقول على قرارات مستخدمي البيانات المالية الموحدة.

كجزء من عملية التدقيق وفقاً لمعايير التدقيق الدولية ، فإننا نقوم بممارسة الحكم المهني والمحافظة على تطبيق مبدأ الشك المهني في جميع نواحي التدقيق، بالإضافة الى:

- تحديد وتقييم مخاطر الأخطاء الجوهرية في القوائم المالية الموحدة، سواءً كانت ناشئة عن إحتيال أو عن خطأ، وكذلك تصميم وتنفيذ إجراءات التدقيق التي تستجيب لتلك المخاطر، والحصول على أدلة تدقيق كافية وملائمة لتوفر أساساً لرأينا. ان خطر عدم إكتشاف أية أخطاء جوهرية ناتجة عن إحتيال أعلى من تلك الناتجة عن الخطأ، نظراً لان الإحتيال قد يشتمل على التواطؤ و التزوير، أو الحذف المتعمد والتحريفات، أو تجاوز لأنظمة الرقابة الداخلية.
- الحصول على فهم لأنظمة الرقابة الداخلية ذات الصلة بأعمال التدقيق لغايات تصميم إجراءات تدقيق مناسبة حسب الظروف، ولكن ليس لغرض إبداء رأي حول فعالية أنظمة الرقابة الداخلية في الشركة.
- تقييم ملائمة السياسات المحاسبية المتبعة ومدى معقولية التقديرات المحاسبية والإيضاحات ذات العلاقة المعدة من قبل الإدارة.
- التوصل لإستنتاج عن مدى ملائمة إستخدام الإدارة لأساس الإستمرارية في المحاسبة، وإستناداً إلى أدلة التدقيق التي تم الحصول عليها، فيما إذا كان هنالك وجود لعدم تيقن جوهرية ذا صلة بأحداث أو ظروف يمكن أن تثير شكوكاً كبيرة حول قدرة الشركة على الإستمرار كمنشأة مستمرة. فإذا توصلنا بأن هنالك وجود لعدم تيقن جوهرية ، فنحن مطالبون بلفت الإنتباه في تقرير تدقيقنا إلى الإيضاحات ذات الصلة الواردة في البيانات المالية الموحدة، أو إذا كان الإفصاح عن هذه المعلومات غير كافياً، فإننا سوف نقوم بتعديل رأينا. إستنتاجاتنا تعتمد على أدلة التدقيق التي تم الحصول عليها حتى تاريخ تقرير تدقيقنا. ومع ذلك ، فإنه من الممكن أن تتسبب أحداث أو ظروف مستقبلية في توقف الشركة عن الإستمرار كمنشأة مستمرة.
- تقييم العرض العام وبنية ومحتوى القوائم المالية الموحدة بما فيها الإيضاحات وفيما إذا كانت القوائم المالية الموحدة تمثل المعاملات والأحداث بشكل يحقق العرض العادل.

تواصلنا مع المسؤولين في لجنة التدقيق بما يتعلق بنطاق وتوقيت التدقيق المخطط له وملاحظات التدقيق الهامة، بما في ذلك أية أوجه قصور هامة في نظام الرقابة الداخلية تم تحديدها خلال تدقيقنا.

تقرير حول المتطلبات القانونية

تحتفظ شركة التجمعات لخدمات التغذية والإسكان ببيود وسجلات محاسبية منظمة بصورة أصولية، وأن القوائم المالية الموحدة للسنة المنتهية في ٣١ كانون الأول ٢٠٢٢ متفقة معها ونوصي الهيئة العامة بالمصادقة عليها.

المحاسبون العصريون

وليد محمد طه

إجازة مزاولة رقم (٧٠٣)

Modern Accountants

A member of
Nexia
International

عمان - المملكة الأردنية الهاشمية

٣٠ آذار ٢٠٢٣

شركة التجمعات لخدمات التغذية والإسكان
(شركة مساهمة عامة محدودة)
قائمة المركز المالي الموحدة
كما في ٣١ كانون الأول ٢٠٢٢
(بالدينار الأردني)

| ٢٠٢١ | ٢٠٢٢ | إيضاح | الموجودات |
|-------------|-------------|-------|---|
| | | | موجودات غير متداولة |
| ٥١٠,٠٨٢ | ٤٨٣,٣٠٠ | ٤ | ممتلكات ومعدات |
| ٦٧٠,٠١٨ | ٩٨٩,٥٥٩ | ٥ | مشاريع تحت التنفيذ |
| ٤,٣٣١,٨٢١ | ٤,١٩٩,٧٤١ | ٦ | مباني مؤجرة بالصافي |
| ١,٦٩٤,٨٥٧ | - | ٧ | شهرة |
| ٦٩٩,٠٩٥ | ٨٨٩,٧٦٢ | ٨ | موجودات مالية محددة بالقيمة العادلة من خلال بيان الدخل الشامل الآخر |
| ٧,٩٠٥,٨٧٣ | ٦,٥٦٢,٣٦٢ | | مجموع الموجودات غير المتداولة |
| | | | موجودات متداولة |
| ٢٣٠,٦٣٠ | ٢١٩,٤٥٩ | ٩ | مصاريف مدفوعة مقدما وحسابات مدينة أخرى |
| ١٠٧,١٠٥ | ٧٣,٢٠٥ | | بضاعة ومستلزمات |
| ٢١٥,٥٢٩ | ٧١,٠٨٩ | ١٠ | موجودات مالية محددة بالقيمة العادلة من خلال بيان الدخل الشامل |
| ١,٥٤٩,٥٣٤ | ١,٦٠٢,٠٨٦ | ١١ | مديون |
| ٨٤,٦٣٤ | ٤٩,٣٥٦ | ١٢ | نقد وما في حكمه |
| ٢,١٨٧,٤٣٢ | ٢,٠١٥,١٩٥ | | مجموع الموجودات المتداولة |
| ١٠,٠٩٣,٣٠٥ | ٨,٥٧٧,٥٥٧ | | مجموع الموجودات |
| | | | حقوق الملكية والمطلوبات |
| | | | حقوق الملكية |
| ١٠,٠٠٠,٠٠٠ | ١٠,٠٠٠,٠٠٠ | ١ | رأس المال |
| ٤٢٥,١٩٣ | ٤٢٥,١٩٣ | ١٣ | احتياطي إجباري |
| ١٩,٢٣٧ | ١٨٠,١٨٠ | | احتياطي القيمة العادلة |
| (١,٨٨٦,٢٢٥) | (٣,٩١١,٨٤٥) | | خسائر متراكمة |
| ٨,٥٥٨,٢٠٥ | ٦,٦٩٣,٥٢٨ | | مجموع حقوق الملكية |
| | | | مطلوبات متداولة |
| ٣٩٩,٩٩١ | ٥٧٦,١٤١ | ١٤ | مصاريف مستحقة وحسابات دائنة أخرى |
| ٧٥٧,٩٨٠ | ١,٠٦٢,٢٢٨ | | دائنون وشيكات آجلة |
| ٣٧٧,١٢٩ | ٢٤٥,٦٦٠ | ١٥ | بنوك دائنة |
| ١,٥٣٥,١٠٠ | ١,٨٨٤,٠٢٩ | | مجموع المطلوبات المتداولة |
| ١٠,٠٩٣,٣٠٥ | ٨,٥٧٧,٥٥٧ | | مجموع حقوق الملكية و المطلوبات |

إن الإيضاحات المرفقة تشكل جزءاً لا يتجزأ من هذه القوائم المالية الموحدة

شركة التجمعات لخدمات التغذية والإسكان
(شركة مساهمة عامة محدودة)

قائمة الدخل الشامل الموحدة
للسنة المنتهية في ٣١ كانون الأول ٢٠٢٢
(بالدينار الأردني)

| ٢٠٢١ | ٢٠٢٢ | إيضاح | |
|-------------|-------------|-------|---|
| ٢,٧٢٧,٧٦٤ | ٢,٨٥٥,٧٨١ | ١٧ | الإيرادات |
| (٢,٤٥٨,٠٦٠) | (٢,٥٦٠,٥٤٤) | ١٨ | كلفة الإيرادات |
| ٢٦٩,٧٠٤ | ٢٩٥,٢٣٧ | | مجمّل الربح |
| (١,٧٢٥) | (٢٠) | | مصاريف بيع وتسويق |
| (٣٠٤,٠٤٨) | (٣١٥,٢٨٤) | ١٩ | مصاريف إدارية وعمومية |
| (٦٤,٦٧٠) | (٥٦,٤١٨) | | مصاريف مالية |
| | | | أرباح / (خسائر) غير متحققة من موجودات مالية محددة بالقيمة العادلة من خلال بيان الدخل الشامل |
| (٧,٧٧٦) | ٨,٨٢٩ | | بيان الدخل الشامل |
| (١٣٥,٧٧٣) | (٨٠,١٤٠) | | خسائر متحققة من موجودات مالية محددة بالقيمة العادلة من خلال بيان الدخل الشامل |
| - | (١,٦٩٤,٨٥٧) | ٧ | إطفاء شهرة |
| | | | مخصص تكدي في الموجودات المالية المحددة بالقيمة العادلة من خلال بيان الدخل الشامل |
| - | (٢٠٠,٠٠٠) | ١٠ | أرباح بيع أصول |
| ٥,٥٦٢ | - | | إيرادات ومصاريف أخرى بالصافي |
| ٣٤,٩٣١ | ٣٦,٢٦٦ | | خسارة السنة قبل الضريبة |
| (٢٠٣,٧٩٥) | (٢,٠٠٦,٣٨٧) | | ضريبة دخل ومساهمة وطنية |
| (٣٢,١٩١) | (١٩,٢٣٣) | ٢٠ | خسارة السنة |
| (٢٣٥,٩٨٦) | (٢,٠٢٥,٦٢٠) | | |
| | | | الدخل الشامل الآخر : |
| (٢٣٥,٩٨٦) | (٢,٠٢٥,٦٢٠) | | مجموع الخسارة الشاملة المحول الى الخسائر المتراكمة |
| ٢١,٣٧٥ | ١٦٠,٩٤٣ | | التغير في احتياطي القيمة العادلة |
| (٢١٤,٦١١) | (١,٨٦٤,٦٧٧) | | إجمالي الخسارة الشاملة للسنة |
| | | | خسارة السهم: |
| (٠,٠٢) | (٠,٠٢) | | خسارة السهم - دينار/ سهم |
| ١٠,٠٠٠,٠٠٠ | ١٠,٠٠٠,٠٠٠ | | المتوسط المرجح لعدد الأسهم - سهم |

إن الإيضاحات المرفقة تشكل جزءاً لا يتجزأ من هذه القوائم المالية الموحدة

شركة التجمعات لخدمات التغذية والإسكان
(شركة مساهمة عامة محدودة)

قائمة التغيرات في حقوق الملكية الموحدة
للسنة المنتهية في ٣١ كانون الأول ٢٠٢٢
(بالدينار الأرنبي)

| المجموع | خسائر متراكمة | احتياطي القيمة العادلة | احتياطي إيجاري | رأس المال |
|-------------|---------------|------------------------|----------------|------------|
| ٨,٧٧٢,٨١٦ | (١,٦٥٠,٢٣٩) | (٢,١٣٨) | ٤٢٥,١٩٣ | ١٠,٠٠٠,٠٠٠ |
| (٢١٤,٦١١) | (٢٣٥,٩٨٦) | ٢١,٣٧٥ | - | - |
| ٨,٥٥٨,٢٠٥ | (١,٨٨٦,٢٢٥) | ١٩,٢٣٧ | ٤٢٥,١٩٣ | ١٠,٠٠٠,٠٠٠ |
| (١,٨٦٤,٦٧٧) | (٢,٠٢٥,٦٢٠) | ١٦٠,٩٤٣ | - | - |
| ٦,٦٩٣,٥٢٨ | (٣,٩١١,٨٤٥) | ١٨٠,١٨٠ | ٤٢٥,١٩٣ | ١٠,٠٠٠,٠٠٠ |

إن الإيضاحات المرفقة تشكل جزءاً لا يتجزأ من هذه القوائم المالية الموحدة

شركة التجمعات لخدمات التغذية والإسكان
(شركة مساهمة عامة محدودة)

قائمة التدفقات النقدية الموحدة

للسنة المنتهية في ٣١ كانون الأول ٢٠٢٢
(بالدينار الأردني)

| ٢٠٢٢ | ٢٠٢١ | |
|------|------|---|
| | | الأنشطة التشغيلية |
| | | خسارة السنة قبل الضريبة |
| | | تعديلات على خسارة السنة قبل الضريبة: |
| | | استهلاكات وإطفاءات |
| | | مصاريف مالية |
| | | إطفاء شهرة |
| | | أرباح من بيع أصول |
| | | مخصص تنفي في الموجودات المالية المحددة بالقيمة العادلة من خلال بيان الدخل الشامل |
| | | أرباح / (خسائر) غير متحققة من موجودات مالية محددة بالقيمة العادلة من خلال بيان الدخل الشامل |
| | | خسائر متحققة من بيع موجودات مالية محددة من خلال بيان الدخل الشامل |
| | | أرباح غير متحققة من موجودات مالية محددة بالقيمة العادلة من خلال بيان الدخل الشامل الاخر |
| | | التغيرات في الموجودات والمطلوبات العاملة : |
| | | مدينون |
| | | بضاعة ومستلزمات |
| | | مصاريف مدفوعة مقدماً وحسابات مدينة اخرى |
| | | دائنون وشيكات اجلة |
| | | موجودات مالية محددة بالقيمة العادلة من بيان الدخل الشامل |
| | | مصاريف مستحقة وحسابات دائنة اخرى |
| | | صافي النقد المتوفر من الأنشطة التشغيلية |
| | | الأنشطة الإستثمارية |
| | | التغير في مشاريع تحت التنفيذ |
| | | التغير في ممتلكات ومعدات |
| | | التغير في موجودات مالية محددة بالقيمة العادلة من خلال بيان الدخل الشامل الاخر |
| | | متحصلات من بيع أصول |
| | | صافي النقد المستخدم في الأنشطة الإستثمارية |
| | | الانشطة التمويلية |
| | | بنوك دائنة |
| | | مصاريف مالية مدفوعة |
| | | صافي النقد (المستخدم في) / المتوفر من الانشطة التمويلية |
| | | صافي التغير في النقد وما في حكمه |
| | | النقد وما في حكمه ١ كانون الثاني |
| | | النقد وما في حكمه ٣١ كانون الأول |

إن الإيضاحات المرفقة تشكل جزءاً لا يتجزأ من هذه القوائم المالية الموحدة

شركة التجمعات لخدمات التغذية والإسكان
(شركة مساهمة عامة محدودة)

إيضاحات حول القوائم المالية الموحدة
للسنة المنتهية في ٣١ كانون الأول ٢٠٢٢
(بالدينار الأردني)

١ - التكوين والنشاط

إن شركة التجمعات لخدمات التغذية والإسكان هي شركة مساهمة عامة محدودة ("الشركة") مسجلة في سجل الشركات بتاريخ ١٣ تشرين الثاني ١٩٩٤ تحت رقم (٢٦١). إن رأس مال الشركة المصرح به والمدفوع بالكامل يتألف من ١٠,٠٠٠,٠٠٠ سهم اسمي متساوي القيمة تبلغ القيمة الاسمية لكل سهم دينار أردني واحد.

يتمثل النشاط الرئيسي الحالي للشركة في إنشاء وشراء وإدارة جميع أنواع مرافق التغذية والمطاعم لتقديم خدمات التغذية للشركات والأفراد إضافة إلى إنشاء وشراء جميع أنواع المباني السكنية وتقديم خدمات الإسكان.

إن مركز عمل الشركة في محافظة عمان.

٢ - المعايير والتفسيرات الجديدة والمعدلة

يسري تطبيقها للفترات السنوية التي

تبدأ من أو بعد

١ كانون الثاني ٢٠٢٣

١ كانون الثاني ٢٠٢٣

١ كانون الثاني ٢٠٢٣

١ كانون الثاني ٢٠٢٣

١ كانون الثاني ٢٠٢٣

غير محدد

المعايير والتفسيرات الجديدة والمعدلة التالية لم تصبح بعد واجبة التطبيق

تصنيف المطلوبات كجارية أو غير جارية - (تعديلات على معيار المحاسبة الدولي رقم ١)

المعيار الدولي للتقارير المالية رقم ١٧ : عقود التأمين والتعديلات على المعيار الدولي للتقارير المالية رقم ١٧ : عقود التأمين

تعريف التقديرات المحاسبية - (تعديلات على معيار المحاسبة الدولي رقم ٨)

الافصاح عن سياسات محاسبية - (تعديلات على معيار المحاسبة الدولي رقم ١ وبيان الممارسات رقم ٢ المتعلق بالمعايير الدولية للتقارير المالية)

الضرائب المؤجلة ذات الصلة بالموجودات والمطلوبات الناتجة عن معاملة واحدة - (تعديلات على معيار المحاسبة الدولي رقم ١٢)

بيع أو مساهمة في الموجودات بين مستثمر وشريكه أو مشروع مشترك - (تعديلات على المعيار الدولي للتقارير المالية رقم ١٠ و معيار المحاسبة الدولي رقم ٢٨)

تتوقع الإدارة أن هذه المعايير والتفسيرات والتعديلات الجديدة سيتم تطبيقها في البيانات للشركة عندما تكون قابلة للتطبيق، وقد لا يكون لهذه المعايير والتفسيرات والتعديلات الجديدة أي تأثير جوهري على البيانات المالية للشركة في فترة التطبيق المبدئي.

شركة التجمعات لخدمات التغذية والإسكان
(شركة مساهمة عامة محدودة)
ايضاحات حول القوائم المالية الموحدة (يتبع)
للسنة المنتهية في ٣١ كانون الأول ٢٠٢٢
(بالدينار الأردني)

٣- ملخص لأهم السياسات المحاسبية

معايير إعداد البيانات المالية الموحدة

تم إعداد البيانات المالية الموحدة وفقاً للمعايير الدولية لإعداد التقارير المالية.

أسس إعداد البيانات المالية الموحدة

تم عرض هذه البيانات المالية الموحدة بالدينار الأردني لأن غالبية معاملات الشركة تسجل بالدينار .

تم إعداد البيانات المالية الموحدة وفقاً لمبدأ التكلفة التاريخية، فيما عدا الأدوات المالية والاستثمارات في العقارات والتي تم عرضها حسب قيمتها العادلة فيما يلي ملخصاً لأهم السياسات المحاسبية المتبعة.

أساس توحيد البيانات المالية

تتألف البيانات المالية الموحدة لشركة التجمعات لخدمات التغذية والإسكان والشركات التابعة لها من البيانات المالية الخاصة بالشركة والمنشآت المسيطر عليها من قبل الشركة (الشركات التابعة).

تتحقق السيطرة عندما يكون للشركة

- القدرة على التحكم بالمنشأة المستثمر بها.
- نشوء حق للشركة في العوائد المتغيرة نتيجة لارتباطها بالمنشأة المستثمر بها .
- القدرة على التحكم في المنشأة المستثمر بها بغرض التأثير على عوائد المستثمر.

تقوم الشركة بإعادة تقييم ما إذا كانت تسيطر على أي من المنشآت المستثمر بها أم لا، إذا ما كانت الحقائق والظروف تشير إلى حدوث تغييرات على واحد أو أكثر من عناصر السيطرة المشار إليها أعلاه.

عندما تقل حقوق التصويت الخاصة بالشركة في أي من المنشآت المستثمر بها عن أغلبية حقوق التصويت بها، يكون للشركة السيطرة على تلك المنشأة المستثمر بها عندما تكون حقوق التصويت كافية لمنحها قدرة عملية لتوجيه الأنشطة ذات الصلة بالمنشأة المستثمر بها بشكل منفرد.

تأخذ الشركة بعين الاعتبار كافة الحقائق والظروف ذات الصلة عند تقييم ما إذا كان للشركة حقوق التصويت في المنشأة المستثمر بها أم لا بشكل كافٍ لمنحها السيطرة ، تشمل تلك الحقائق والظروف ما يلي:

- حجم حقوق التصويت التي تمتلكها الشركة بالنسبة لحجم ومدى ملكية حاملي حقوق التصويت الآخرين
- حقوق التصويت المحتملة التي تمتلكها الشركة وحاملي حقوق التصويت الآخرين والأطراف الأخرى
- الحقوق الناشئة من الترتيبات التعاقدية الأخرى.
- أية حقائق وظروف إضافية قد تشير إلى أن الشركة لها، أو ليست لديها، القدرة الحالية على توجيه الأنشطة ذات الصلة وقت الحاجة لاتخاذ قرارات، بما في ذلك كيفية التصويت في اجتماعات المساهمين السابقة.

شركة التجمعات لخدمات التغذية والإسكان

(شركة مساهمة عامة محدودة)

إيضاحات حول القوائم المالية الموحدة (يتبع)

للسنة المنتهية في ٣١ كانون الأول ٢٠٢٢

(بالدينار الأردني)

تبدأ عملية توحيد الشركة التابعة عندما تحصل الشركة على السيطرة على تلك الشركة التابعة، بينما تتوقف تلك العملية عندما تفقد الشركة السيطرة على الشركة التابعة، وعلى وجه الخصوص، يتم تضمين إيرادات ومصاريف الشركة التابعة المستحوذة أو المستبعدة خلال السنة في بيان الدخل الموحد وبيان الدخل الشامل الموحد من تاريخ حصول الشركة على السيطرة حتى التاريخ الذي تنقطع فيه سيطرة الشركة على الشركة التابعة.

إن الربح أو الخسارة وكل عنصر من عناصر الدخل الشامل الأخرى موزعة على مالكي الشركة ومالكي الحصص غير المسيطرة، إجمالي الدخل الشامل للشركة التابعة موزع على مالكي الشركة والأطراف غير المسيطرة حتى لو أدى ذلك إلى حدوث عجز في أرصدة الأطراف غير المسيطرة.

حيثما لزم الأمر، يتم إجراء تعديلات على البيانات المالية للشركات التابعة لكي تتلائم سياساتها المحاسبية مع تلك المستخدمة من قبل الشركة الأم.

يتم إستبعاد جميع المعاملات بما في ذلك الأصول والالتزامات وحقوق الملكية والأرباح والمصاريف والتدفقات النقدية الناتجة عن المعاملات الداخلية بين الشركة والشركات التابعة عند التوحيد.

تشتمل القوائم المالية الموحدة كما في ٣١ كانون الأول ٢٠٢٢ على القوائم المالية للشركات التابعة التالية :

| اسم الشركة التابعة | مكان التسجيل | سنة التسجيل | نسبة الملكية | النشاط الرئيسي |
|--|---------------------------|-------------|--------------|--|
| شركة التجمعات للخدمات المساندة المحدودة المسؤولة | المملكة الأردنية الهاشمية | ٢٠٠٣ | ١٠٠% | إنشاء وشراء وإدارة مرافق التغذية والإسكان |
| التجمعات لخدمات المرافق الجامعية المحدودة المسؤولة | المملكة الأردنية الهاشمية | ٢٠٠٦ | ١٠٠% | إمتلاك وإدارة المطاعم، وشراء وتملك الأراضي وبناء شقق سكنية عليها |

إن حصة الشركة من نتائج أعمال شركاتها التابعة للسنة المنتهية في ٣١ كانون الأول ٢٠٢٢ والبالغة (١٧١,٨٥٤) دينار أردني (٢٠٢١: ١١٧,٨٢٩ دينار أردني) وفقاً لطريقة صافي حقوق الملكية تتمثل فيما يلي:

| ٢٠٢٢ | ٢٠٢١ |
|-----------|-----------|
| (١٠٨,٤١٣) | ١٢١,٠٩٩ |
| (٦٣,٤٤١) | (٢٣٨,٩٢٨) |
| (١٧١,٨٥٤) | (١١٧,٨٢٩) |

شركة التجمعات للخدمات المساندة ذ.م.م

شركة التجمعات لخدمات المرافق الجامعية ذ.م.م

شركة التجمعات لخدمات التغذية والإسكان

(شركة مساهمة عامة محدودة)

إيضاحات حول القوائم المالية الموحدة (يتبع)

للسنة المنتهية في ٣١ كانون الأول ٢٠٢٢

(بالدينار الأردني)

بلغت القيمة الدفترية للاستثمارات في الشركات التابعة كما في ٣١ كانون الأول ٢٠٢٢: ٧,٣٦٩,٣٢١ دينار أردني (٢٠٢١: ٩,٢٣٦,٠٣٢ دينار أردني) وفقاً لطريقة صافي حقوق الملكية تتمثل فيما يلي:-

| ٢٠٢١ | ٢٠٢٢ | |
|-----------|-----------|--|
| ٨,٩٧٨,١٩٦ | ٧,١٧٤,٩٢٦ | شركة التجمعات للخدمات المساندة ذ.م.م * |
| ٢٥٧,٨٣٦ | ١٩٤,٣٩٥ | شركة التجمعات لخدمات المرافق الجامعية ذ.م.م ** |
| ٩,٢٣٦,٠٣٢ | ٧,٣٦٩,٣٢١ | |

* يشتمل الاستثمار في شركة التجمعات للخدمات المساندة ذ.م.م على شهرة بقيمة ١,٦٩٤,٨٥٧ دينار اردني كما في عام ٢٠٢١، وخلال عام ٢٠٢٢ تم اطفاء الشهرة بالكامل.

** يشتمل الاستثمار في شركة التجمعات لخدمات المرافق الجامعية ذ.م.م على استثمار في فرع العقبة.

الموجودات المالية المحددة بالقيمة العادلة من خلال بيان الدخل الشامل الاخر

يتم قياس الاستثمارات بأدوات حقوق الملكية بالقيمة العادلة من خلال بنود الدخل الشامل بشكل مبدئي بالقيمة العادلة بالإضافة الى تكاليف المعاملات. ويتم قياسها لاحقاً بالقيمة العادلة بما في ذلك الارباح او الخسائر الناتجة من التغيرات في القيمة العادلة والمعترف بها في بنود الدخل الشامل الاخر والمتراكمة في احتياطي التغيرات في القيمة العادلة. لا يتم إعادة تصنيف الارباح او الخسائر المتراكمة عند استبعاد الاستثمارات الى الارباح او الخسائر، ولكن يتم إعادة تصنيفها الى الارباح المستبقاه. قامت الشركة بتحديد جميع الاستثمارات في حقوق الملكية وغير المحتفظ بها للمتاجرة كموجودات مالية محددة بالقيمة العادلة من خلال بيان الدخل الشامل الاخر.

يتم الاعتراف باريح التوزيعات عن هذه الاستثمارات المالية ضمن بيان الدخل عندما تحصل الشركة على حق استلام توزيعات الارباح، ما لم تمثل ارباح التوزيعات بوضوح استرداد جزء من تكلفة الاستثمار. يتم الاعتراف بصافي بيان الدخل الاخر في الدخل الشامل الاخر ولا يتم إعادة تصنيفها ضمن الربح او الخسارة.

تقوم الشركة بتقييم تصنيف وقياس الموجودات المالية بناء على خصائص التدفقات النقدية التعاقدية للاصل ونموذج اعمال لشركة المعني بإدارة الموجودات.

بالنسبة للموجودات المالية التي يتم تصنيفها وقياسها بالقيمة العادلة من خلال بنود الدخل الشامل الاخر، فإن شروطها التعاقدية يجب ان تؤدي الى التدفقات النقدية التي تكون فقط مدفوعات المبلغ الاصلي والفائدة على المبلغ الاصلي القائم.

تقوم الشركة عند الاعتراف المبدئي بأي من الموجودات بتحديد ما اذا كانت الموجودات المعترف بها حديثاً تشكل جزءاً من نموذج اعمال قائم او انها تعبر عن بداية نموذج اعمال جديد. وتعيد الشركة تقييم نماذج اعمالها في كل فترة مالية لتحديد ما اذا كانت نماذج الاعمال قد تغيرت منذ الفترة السابقة. ولم تحدد الشركة في الفترة المالية السابقة اي تغيير في نماذج اعمالها.

شركة التجمعات لخدمات التغذية والإسكان

(شركة مساهمة عامة محدودة)

إيضاحات حول القوائم المالية الموحدة (يتبع)

للسنة المنتهية في ٣١ كانون الأول ٢٠٢٢

(بالدينار الأردني)

عندما يتم الغاء الاعتراف بأداة الدين المقاسة بالقيمة العادلة من خلال بيان الدخل الشامل الاخر، يعاد تصنيف الربح او الخسارة المتراكمة المعترف بها سابقا في الدخل الاخر من حقوق الملكية الى الربح او الخسارة . وفي المقابل، بالنسبة للاستثمارات المالية المحددة المقاسة بالقيمة العادلة من خلال الدخل بيان الشامل الاخر، فلا يتم اعادة تصنيف الربح او الخسارة المتراكمة المعترف سابقا في بيان الدخل الشامل الاخر الى الربح او الخسارة بل تحول ضمن حقوق الملكية. تتعرض ادوات الدين التي يتم قياسها لاحقا بالقيمة العادلة من خلال الدخل بيان الشامل الاخر للانخفاض في القيمة.

الموجودات المالية بالقيمة العادلة من خلال بيان الدخل

تتمثل الموجودات المالية بالقيمة العادلة من خلال بيان الدخل في :

- موجودات تتضمن تدفقات نقدية تعاقدية وليست مدفوعات للمبلغ الاصيل او الفائدة على المبلغ الاصيل القائم، او / و
- موجودات محتفظ بها ضمن نموذج اعمال وليس محتفظا بها لتحويل تدفقات نقدية تعاقدية او للتحويل والبيع ، او
- موجودات محددة بالقيمة العادلة من خلال بيان الدخل باستخدام خيار القيمة العادلة.

تقاس تلك الموجودات بالقيمة العادلة مع تسجيل اية ارباح / خسائر ناتجة من اعادة القياس المعترف به في الربح او الخسارة.

خيار القيمة العادلة: يمكن تصنيف اداة مالية ذات قيمة عادلة يمكن قياسها بشكل موثوق بالقيمة العادلة من خلال الربح او الخسارة (خيار القيمة العادلة) عند الاعتراف المبدئي حتى اذا لم يتم اقتناء الادوات المالية او تكبدها بشكل اساسي لغرض البيع او اعادة الشراء. ويمكن استخدام خيار القيمة العادلة للموجودات المالية اذا كان يلغي او يحد بشكل كبير من عدم التناسق في القياس او الاعتراف الذي كان سينشأ خلافا لذلك من قياس الموجودات او المطلوبات او الاعتراف بالارباح والخسائر ذات الصلة على اساس مختلف ("عدم التطابق المحاسبي").

اعادة التصنيفات

في حال تغير نموذج الاعمال الذي تحتفظ بموجبه الشركة بالموجودات المالية، يتم اعادة تصنيف الموجودات المالية المتأثرة، وتسري متطلبات التصنيف والقياس المتعلقة بالفئة الجديدة بأثر مستقبلي اعتبارا من اليوم الاول من الفترة المالية الاولى التي تعقب التغيير في نموذج الاعمال والذي ينتج عنه اعادة تصنيف الموجودات المالية للشركة. ونظرا لعدم وجود تغييرات في نموذج الاعمال التي تحتفظ به الشركة بالموجودات المالية، خلال السنة المالية الحالية والفترة المحاسبية السابقة، فلم يتم اجراء اعادة تصنيف.

شركة التجمعات لخدمات التغذية والإسكان
(شركة مساهمة عامة محدودة)

إيضاحات حول القوائم المالية الموحدة (يتبع)
للسنة المنتهية في ٣١ كانون الأول ٢٠٢٢
(بالدينار الأردني)

انخفاض القيمة

ان المعيار الدولي لاعداد التقارير المالية رقم ٩ نموذج "الخسارة المتكبدة" يحل محل المعيار المحاسبي الدولي رقم ٣٩ مع نموذج "الخسارة الائتمانية المتوقعة". تقوم الشركة بالاعتراف بمخصصات خسائر الائتمان المتوقعة على الادوات المالية التالية التي لم يتم قياسها بالقيمة العادلة من خلال الربح او الخسارة:

- نقد وارصدة لدى البنوك ، و
- ذمم تجارية مدينة واخرى ، و
- مطلوب من جهات ذات علاقة

وباستثناء الموجودات المالية المشتراة او الممنوحة المتدنية في قيمتها الائتمانية (والتي سيتم تناولها بشكل مفصل فيما يلي)، يتطلب قياس الخسائر الائتمانية المتوقعة من خلال مخصص خسارة بقيمة تعادل:

- خسارة ائتمانية متوقعة لمدة ١٢ شهراً، اي العمر الزمني للخسائر الائتمانية المتوقعة التي نتجت من حوادث التعثر في السداد على الادوات المالية التي يمكن وقوعها خلال ١٢ شهر بعد نهاية الفترة المالية (ويشار اليها بالمرحلة ١) ، او
- الخسارة الائتمانية المتوقعة خلال عمر الاداة المالية، اي العمر الزمني للخسارة الائتمانية المتوقعة التي تنتج من جميع حالات التعثر في السداد الممكنة على مدار عمر الاداة المالية (يشار اليها بالمرحلة ٢ والمرحلة ٣).

ويكون من المطلوب تكوين مخصص للخسارة الائتمانية المتوقعة على مدى عمر الاداة المالية اذا زادت مخاطر الائتمان عن تلك الاداة المالية بشكل جوهري منذ الاعتراف المبدئي. بالنسبة لجميع الادوات المالية الاخرى، يتم قياس الخسارة الائتمانية المتوقعة بمبلغ يعادل الخسارة الائتمانية المتوقعة لمدة ١٢ شهر.

قامت الشركة باختيار قياس مخصصات الخسائر النقدية والارصدة البنكية والذمم المدينة التجارية والاخرى والمطلوبات من جهات ذات علاقة بمبلغ يعادل قيمة الخسائر الائتمانية المتوقعة على مدى عمر هذه الموجودات.

وتعد الخسارة الائتمانية المتوقعة هي تقدير مرجح للقيمة الحالية للخسائر الائتمانية، حيث يتم قياسها على انها القيمة الحالية للفرق بين التدفقات النقدية التعاقدية المستحقة للشركة والتدفقات النقدية التي تتوقع الشركة استلامها والتي تنشأ من ترجيح عدة سيناريوهات اقتصادية مستقبلية، مخصومة بمعدل فائدة الفعلية للاصل.

يتم خصم مخصص خسائر الاستثمارات المالية المقاسة بالتكلفة المطفأة من اجمالي القيمة الدفترية للاصول. بالنسبة لاوراق الدين بالقيمة العادلة من خلال بنود الدخل الشامل الاخر، مخصص الخسارة يتم الاعتراف به ضمن بنود الدخل الشامل الاخر، بدلا من تخفيض القيمة الدفترية للاصل.

عند تحديد ما اذا كانت مخاطر الائتمان للاصل المالي قد زادت بشكل جوهري منذ الاعتراف المبدئي وعند تقدير خسائر الائتمان المتوقعة. تأخذ الشركة بعين الاعتبار عند اجراء هذا التقييم معلومات معقولة وقابلة للدعم بحيث تكون متاحة وذات صلة دون الحاجة لمجهود او تكاليف غير ضرورية. ويشمل ذلك كلا من المعلومات والتحليلات الكمية والنوعية، بناء على الخبرة السابقة للشركة والتقييم الائتماني المتوفر، بما في ذلك اية معلومات حول توقعات مستقبلية.

شركة التجمعات لخدمات التغذية والإسكان
(شركة مساهمة عامة محدودة)

إيضاحات حول القوائم المالية الموحدة (يتبع)
للسنة المنتهية في ٣١ كانون الأول ٢٠٢٢
(بالدينار الأردني)

بالنسبة لفئات معينة من الموجودات المالية، يتم تقييم الموجودات التي تم تقييمها على أنها لا يمكن انخفاض قيمتها بشكل فردي بالإضافة إلى ذلك، تحديد انخفاض القيمة على أساس جماعي. يمكن أن يشمل الدليل الموضوعي على انخفاض قيمة محفظة الذمم المدينة على خبرة الشركة السابقة في تحصيل المدفوعات وزيادة في عدد المدفوعات المتأخرة في المحفظة بالإضافة إلى التغيرات الملحوظة في الظروف الاقتصادية أو المحلية التي ترتبط بتعثر سداد الذمم.

يتم عرض خسائر الانخفاض في القيمة المتعلقة بالنقد والارصدة لدى البنوك، الذمم التجارية المدينة وأخرى، والمطلوبات من جهات ذات علاقة، بشكل منفصل في بيان الدخل وبيان الدخل الشامل الآخر.

تعتبر الشركة أن أداة الدين لها مخاطر ائتمان منخفضة عندما يكون تصنيف مخاطر الائتمان معادلاً لتعريف المفهوم العالمي لفئة الاستثمار.

قياس الخسارة الائتمانية المتوقعة

تستعين الشركة بنماذج احصائية لاحتساب الخسارة الائتمانية المتوقعة، وقياس الخسارة الائتمانية المتوقعة بموجب المعيار الدولي لاعداد التقارير المالية رقم ٩ فإن أهم المدخلات سيكون وفق الشكل المحدد للمتغيرات التالية:

- احتمالية التعثر
- الخسارة عند التعثر
- التعرض عن التعثر

سوف تستمد هذه المعلومات من النماذج الاحصائية المطورة داخليا والبيانات التاريخية الأخرى، كما سيتم تعديلها لتعكس المعلومات المستقبلية.

الموجودات المالية منخفضة القيمة الائتمانية

يعتبر أي من الموجودات المالية "منخفضة القيمة الائتمانية" عند وقوع حدث أو أكثر له تأثير ضار على التدفقات النقدية المستقبلية المقدرة للأصل المالي. ويشار إليها الموجودات المالية منخفضة القيمة الائتمانية كموجودات المرحلة ٣. في تاريخ كل بيان مركز مالي، تقوم الشركة بتقييم ما إذا كانت أدوات الدين التي تمثل الموجودات المالية المقاسة بالتكلفة المطفأة أو بالقيمة العادلة من خلال الدخل الشامل الآخر هي منخفضة القيمة الائتمانية. يتعرض الأصل المالي لانخفاض في القيمة عند وقع حدث أو أكثر له تأثير في التدفقات النقدية المستقبلية.

الغاء الاعتراف بالموجودات المالية

تقوم الشركة بالغاء الاعتراف بالموجودات المالية فقط عند انتهاء الحقوق التعاقدية للتدفقات النقدية من تلك الموجودات المالية، أو عند تحويل الموجودات المالية بما في ذلك جميع المخاطر والمنافع لملكية الموجودات المالية إلى منشأة أخرى. إذا لم تقم الشركة بتحويل أو الاحتفاظ بكافة المخاطر والمنافع المتعلقة بملكية الموجودات المالية واستمرت بالسيطرة على الموجودات المحولة، تقم الشركة بالاعتراف بالحصة المحتفظ بها من الموجودات إضافة إلى الالتزامات ذات الصلة التي قد يتعين عليها سدادها. إذا احتفظت الشركة بكافة المخاطر والمنافع المتعلقة بملكية الموجودات المالية المحولة، تستمر الشركة في الاعتراف بالموجودات المالية، كما تعترف بالافتراض المضمون للعوائد المستلمة.

شركة التجمعات لخدمات التغذية والإسكان
(شركة مساهمة عامة محدودة)

إيضاحات حول القوائم المالية الموحدة (يتبع)
للسنة المنتهية في ٣١ كانون الأول ٢٠٢٢
(بالدينار الأردني)

في حال تم استبعاد الموجودات المالية التي تم قياسها بالتكلفة المطفأة أو التي تم قياسها بالقيمة العادلة من خلال الأرباح أو الخسائر، يتم الاعتراف بالفرق بين القيمة الدفترية للموجودات ومجموع المبالغ المستلمة وغير المستلمة المدينة في الأرباح والخسائر.

في حال تم استبعاد الموجودات المالية المصنفة بالقيمة العادلة من خلال بنود الدخل الشامل الأخرى، فإن الأرباح أو الخسائر المسجلة سابقاً في حساب التغيرات المتراكمة في القيمة العادلة للأوراق المالية، لا يتم إعادة تصنيفها ضمن بين الأرباح أو الخسائر، ولكن يتم إعادة تصنيفها ضمن الأرباح المستبقاة.

عرض مخصص خسائر الائتمان في المعلومات المالية

- يتم عرض مخصصات الخسارة لخسائر الائتمان المتوقعة في المعلومات المالية على النحو التالي :
- بالنسبة للموجودات المالية بالتكلفة المطفأة (القروض والسلف ونقد وارصدة لدى البنوك) : كخصم من إجمالي القيمة الدفترية للموجودات.
 - بالنسبة لادوات الدين بالقيمة العادلة من خلال بنود الدخل الشامل الأخرى: لا يتم الاعتراف بمخصص خسائر في قائمة المركز المالي حيث ان القيمة الدفترية هي القيمة العادلة. ومع ذلك فإن مخصص الخسارة متضمن كجزء من مبلغ إعادة التقييم في مخصص إعادة التقييم ويتم الاعتراف به في الدخل الشامل الأخرى.

الاعتراف بالإيرادات

تتحقق إيرادات الخدمات عند تأدية الخدمة وإصدار الفاتورة، ويتم تحقق إيرادات التأجير وفقاً للأساس الزمني بحيث يعكس العائد الفعلي لفترة عقد التأجير للموقع.

يتم تحقيق الإيرادات عندما يصبح من المحتمل تدفق منافع اقتصادية للشركة نتيجة لعملية تبادلية قابلة للقياس بصورة موثقة. يتم احتساب إيرادات الإيجارات على أساس قيمة البديل المقبوض أو المتوقع قبضه على أساس القسط الثابت وعلى مدى عقد الإيجار.

يتم الاعتراف بالمصاريف على أساس الاستحقاق

الافتراضات المحاسبية الهامة والتقديرات غير المؤكدة

ان اعداد البيانات المالية الموحدة يتطلب من الادارة بأن تقوم بتقديرات، افتراضات وتوقعات قد يكون لها تأثير عند تطبيق السياسات المحاسبية وكذلك قد تؤثر على مبالغ الموجودات، المطلوبات، الإيرادات والمصاريف. ان نتائج الاعمال الفعلية من الممكن ان تتغير نتيجة اتباع تلك الافتراضات.

عند اعداد البيانات المالية الموحدة قامت الادارة بإتباع نفس الافتراضات الجوهرية فيما يتعلق بتطبيق السياسات المحاسبية وكذلك اتباع نفس التقديرات غير المؤكدة المعمول بها عند اعداد البيانات المالية الموحدة.

شركة التجمعات لخدمات التغذية والإسكان
(شركة مساهمة عامة محدودة)

إيضاحات حول القوائم المالية الموحدة (بتبع)
للسنة المنتهية في ٣١ كانون الأول ٢٠٢٢
(بالدينار الأردني)

الاحكام الهامة في سياق تطبيق السياسات المحاسبية للشركة فيما يتعلق بالمعيار الدولي لاعداد التقارير المالية رقم ٩
• تقييم نموذج الاعمال :

يعتمد تصنيف وقياس الموجودات المالية على نتائج اختبار مدفوعات المبلغ الاصلي والفائدة على المبلغ الاصلي القائم واختبار نموذج الاعمال. تحدد الشركة نموذج الاعمال على مستوى يعكس كيفية ادارة مجموعات الموجودات المالية معا لتحقيق هدف اعمال معين. ويتضمن هذا التقييم الحكم الذي يعكس جميع الادلة ذات الصلة بما في ذلك كيفية تقييم اداء الموجودات وقياس ادائها، والمخاطر التي تؤثر على اداء الموجودات وكيفية ادارتها وكيف يتم تعويض مدراء الموجودات. تعتبر الرقابة جزءا من التقييم المتواصل للشركة حول ما اذا كان نموذج العمل لتلك الموجودات المالية المحتفظ بها ما زال ملائما، او اذا ما كانت غير ملائمة ما اذا كان هناك تغيير في نموذج العمل وبالتالي تغييرا مستقبليا في تصنيف تلك الموجودات.

• زيادة كبيرة في مخاطر الائتمان :

يتم قياس خسائر الائتمان المتوقعة كمخصص يعادل الخسارة الائتمانية المتوقعة لمدة ١٢ شهرا لموجودات المرحلة ١، او خسائر الائتمان المتوقعة على مدى العمر الزمني لموجودات المرحلة ٢ او المرحلة ٣. ينتقل الاصل الى المرحلة الثانية في حال زيادة مخاطر الائتمان بشكل كبير منذ الاعتراف المبدئي. لا يحدد المعيار الدولي لاعداد التقارير المالية رقم ٩ ما الذي يشكل زيادة كبيرة في مخاطر الائتمان. وعند تقييم ما اذا كانت مخاطر الائتمان لأي من الموجودات قد ارتفعت بشكل كبير، تأخذ الشركة في الاعتبار المعلومات الكمية والنوعية المعقولة والمعلومات المستقبلية الموثوقة.

• انشاء مجموعات من الموجودات ذات خصائص مخاطر ائتمانية مماثلة :

عندما يتم قياس خسائر الائتمان المتوقعة على اساس جماعي، يتم تجميع الادوات المالية على اساس خصائص المخاطر المشتركة (مثل نوع الاداة، درجة مخاطر الائتمان، نوع الضمانات، تاريخ الاعتراف المبدئي، فترة الاستحقاق المتبقية، ومجال العمل، والموقع الجغرافي للمقترض، وما الى ذلك). وتراقب الشركة مدى ملائمة خصائص مخاطر الائتمان بشكل مستمر لتقييم ما اذا كانت لا تزال متشابهة. حيث يعتبر ذلك من المطلوبات لضمان انه في حالة تغيير خصائص مخاطر الائتمان فإن هناك اعادة تصنيف ملائم للموجودات. وقد ينتج عن ذلك انشاء محافظ جديدة او انتقال موجودات الى محفظة حالية تعكس بشكل افضل خصائص مخاطر ائتمان المماثلة لتلك المجموعة من الموجودات. ان اعادة تصنيف المحافظ والانتقالات بين المحافظ يعد امرا اكثر شيوعا عندما تحدث زيادة كبيرة في مخاطر الائتمان (او عندما يتم عكس تلك الزيادة الكبيرة) وبالتالي تنتقل الموجودات من الخسائر الائتمانية المتوقعة التي تتراوح مدتها بين ١٢ شهرا الى الخسارة الائتمانية على مدى العمر الزمني، او العكس، ولكنها قد تحدث ايضا ضمن المحافظ التي يستمر قياسها على نفس الاساس من الخسائر الائتمانية المتوقعة لمدة ١٢ شهرا او على مدى العمر الزمني ولكن مع تغير قيمة الخسارة الائتمانية المتوقعة نظرا لاختلاف مخاطر الائتمان بالنسبة للمحافظ.

شركة التجمعات لخدمات التغذية والإسكان
(شركة مساهمة عامة محدودة)

إيضاحات حول القوائم المالية الموحدة (يتبع)
للسنة المنتهية في ٣١ كانون الأول ٢٠٢٢
(بالدينار الأردني)

• النماذج والافتراضات المستخدمة:

تستخدم الشركة نماذج وافتراضات متنوعة لقياس القيمة العادلة للموجودات المالية وكذلك لتقييم خسارة الائتمان المتوقعة. وينطبق الحكم عند تحديد أفضل النماذج الملائمة لكل نوع من الموجودات وكذلك لتحديد الافتراضات المستخدمة في تلك النماذج، والتي تتضمن افتراضات تتصل بالمحركات الرئيسية لمخاطر الائتمان.

المصادر الرئيسية للتقديرات غير المؤكدة فيما يتعلق بالمعيار الدولي لاعداد التقارير المالية رقم ٩ فيما يلي التقديرات الرئيسية التي استخدمتها الادارة في عملية تطبيق السياسات المحاسبية للشركة والتي لها التأثير الاكثر اهمية على المبالغ المعترف بها في البيانات المالية :

- تحديد العدد والوزن النسبي للسياريوهات المستقبلية لكل نوع من انواع المنتجات / السوق وتحديد المعلومات المستقبلية ذات الصلة بكل سيناريو. وعند قياس الخسارة الائتمانية المتوقعة، تستخدم الشركة معلومات مستقبلية معقولة ومدعومة تستند الى افتراضات الحركة المستقبلية لمختلف المحركات الاقتصادية وكيف تؤثر هذه المحركات على بعضها البعض.

• احتمالية التعثر :

تشكل احتمالية التعثر مدخلا رئيسيا في قياس الخسارة الائتمانية المتوقعة. وتعتبر احتمالية التعثر تقديرا لاحتمالية التعثر عن السداد خلال افق زمني معين، ويشمل حسابه البيانات التاريخية والافتراضات والتوقعات المتعلقة بالظروف المستقبلية.

• الخسارة عند التعرض :

تعتبر الخسارة عند التعرض تقديرا للخسارة الناتجة عن التعثر في السداد. ويستند الى الفرق بين التدفقات النقدية التعاقدية المستحقة وتلك التي يتوقع المقرض تحصيلها، مع الاخذ بعين الاعتبار التدفقات النقدية من الضمانات الاضافية والتعديلات الائتمانية المتكاملة.

المصاريف

تتكون مصاريف البيع والتسويق بشكل رئيسي من التكاليف المنفقة لتسويق وبيع منتجات الشركة. ويتم تصنيف المصاريف الاخرى عمومية وادارية.

تتضمن المصاريف الادارية والعمومية المصاريف المباشرة و غير المباشرة التي لا تتعلق بشكل مباشر بتكاليف الإيرادات وفقا للمعايير المحاسبية المتعارف عليها. و يتم توزيع المصاريف إذا دعت الحاجة لذلك بين المصاريف العمومية و كلفة الإيرادات على أساس ثابت.

شركة التجمعات لخدمات التغذية والإسكان
(شركة مساهمة عامة محدودة)

إيضاحات حول القوائم المالية الموحدة (يتبع)
للسنة المنتهية في ٣١ كانون الأول ٢٠٢٢
(بالدينار الأردني)

النقد وما في حكمه

يتضمن النقد وما في حكمه، النقد والودائع تحت الطلب والاستثمارات ذات السيولة العالية التي يمكن تسجيلها خلال فترة ثلاثة شهور أو أقل.

الذمم المدينة

تسجل الذمم المدينة بالمبلغ الاصلي بعد تنزيل مخصص لقاء المبالغ المقدر عدم تحصيلها ، يتم تكوين مخصص للذمم المشكوك في تحصيلها عندما يكون هناك دليل موضوعي يشير إلى احتمالية عدم التمكن من تحصيل الذمم المدينة .

الذمم الدائنة

يتم إثبات المطلوبات للمبالغ المستحقة السداد في المستقبل للبضائع والخدمات المستلمة سواء تمت أو لم تتم المطالبة بها من قبل المورد.

الممتلكات والمعدات

تظهر الممتلكات والمعدات بالكلفة بعد تنزيل الإستهلاكات المتراكمة، ويجري احتساب الإستهلاكات على اساس الحياة العملية المقدره للممتلكات والمعدات وذلك باستعمال طريقة القسط الثابت. إن معدلات الإستهلاك للبنود الرئيسية لهذه الموجودات هي على النحو الآتي :

معدل الإستهلاك السنوي

| | |
|----------|-----------------------|
| %٤ | مبنى المطبخ |
| %١٥ | العدد والأدوات |
| %١٥ | الأثاث والمفروشات |
| %١٠- %٢٥ | أجهزة متنوعة والتكييف |
| %١٥ | السيارات |
| %١٢ | الديكورات |
| %١٥ | الأرمانت |

يتم مراجعة العمر الإنتاجي وطريقة الإستهلاك بشكل دوري للتأكد من أن طريقة وفترة الإستهلاك تتناسب مع المنافع الاقتصادية المتوقعة من الممتلكات والمعدات.

يتم اجراء اختبار لتدني القيمة التي تظهر بها الممتلكات والمعدات في قائمة المركز المالي الموحدة عند ظهور أي أحداث أو تغيرات في الظروف تظهر أن هذه القيمة غير قابلة للإسترداد. في حال ظهور أي مؤشر لتدني القيمة، يتم احتساب خسائر تدني تبعاً لسياسة تدني قيمة الموجودات.

عند أي إستبعاد لاحق للممتلكات والمعدات فإنه يتم الإعتراف بقيمة المكاسب أو الخسارة الناتجة، التي تمثل الفرق ما بين صافي عوائد الإستبعاد والقيمة التي تظهر بها الممتلكات والمعدات في قائمة المركز المالي الموحدة، مجمل الربح والخسارة.

شركة التجمعات لخدمات التغذية والإسكان
(شركة مساهمة عامة محدودة)

إيضاحات حول القوائم المالية الموحدة (يتبع)
للسنة المنتهية في ٣١ كانون الأول ٢٠٢٢
(بالدينار الأردني)

التقرير القطاعي

القطاع هو مجموعته من العناصر في الشركة تتفرد بأنها تخضع لمخاطر وعوائد تميزها عن غيرها وتشارك في تقديم المنتجات أو الخدمات وهذا ما يعرف بالقطاع التشغيلي أو تشارك في تقديم الخدمات ضمن بيئة إقتصادية محددة. وتشتمل الشركة على قطاعات الأعمال الرئيسية في إنشاء وشراء وإدارة جميع أنواع مرافق التغذية والمطاعم لتقديم خدمات التغذية للشركات والأفراد إضافة إلى إنشاء وشراء جميع أنواع المباني السكنية وتقديم خدمات الإسكان، وتمارس نشاطها فقط داخل المملكة الأردنية الهاشمية.

التفاصيل

يتم اجراء تفاصيل بين الموجودات المالية والمطلوبات وإظهار المبلغ الصافي في قائمة المركز المالي الموحدة فقط عندما تتوفر الحقوق القانونية الملزمة وكذلك عندما يتم تسويتها على أساس التفاصيل أو يكون تحقق الموجودات وتسوية المطلوبات في نفس الوقت.

مباني مؤجرة بالصافي

تظهر الإستثمارات العقارية والمتمثلة بالمباني السكنية المؤجرة بالكلفة بعد تنزيل الإستهلاك المتركم ومخصص الإنخفاض، ويتم استهلاك المباني وفقاً لطريقة القسط الثابت ونسبة استهلاك سنوي بمقدار ٤%.
٤%

الشهرة

تمثل الشهرة زيادة تكلفة شراء الإستثمار في الشركات التابعة عن القيمة العادلة لصافي موجوداتها بتاريخ الإمتلاك، وتطبيقاً للمعيار الدولي رقم (٣٨) فإنه لا يتم إطفاء الشهرة وفي حالة وجود دليل على تدني قيمتها المقدرة القابلة للإسترداد يتم تخفيضها إلى قيمتها المقدرة.

ضريبة الدخل

تخضع الشركة لنص قانون ضريبة الدخل وتعديلاته اللاحقة والتعليمات الصادرة عن دائرة ضريبة الدخل في المملكة الأردنية الهاشمية، و يتم الاستدراك لها وفقاً لمبدأ الاستحقاق. يتم احتساب مخصص الضريبة على أساس صافي الربح المعدل. وتطبيقاً للمعيار المحاسبي الدولي رقم (١٢) فإنه قد يترتب للشركة موجودات ضريبية مؤجلة ناتجة عن الفروقات المؤقتة بين القيمة المحاسبية والضريبية للموجودات والمطلوبات والمتعلقة بالمخصصات، هذا ولم يتم إظهار تلك الموجودات ضمن القوائم المالية المرفقة حيث أنها غير جوهرية.

شركة التجمعات لخدمات التغذية والإسكان
(شركة مساهمة عامة محدودة)

إيضاحات حول القوائم المالية الموحدة (بتبع)
للسنة المنتهية في ٣١ كانون الأول ٢٠٢٢
(بالدينار الأردني)

تحويل العملات الأجنبية

يتم تحويل المعاملات بالعملة الأجنبية الى الدينار الأردني عند إجراء المعاملة، ويتم تحويل الموجودات والمطلوبات المالية بالعملات الأجنبية في تاريخ قائمة المركز المالي الموحدة الى الدينار الأردني بالأسعار السائدة في ذلك التاريخ. ان الأرباح والخسائر الناتجة عن التسوية أو تحويل العملات الأجنبية يتم ادراجها ضمن قائمة الدخل الشامل الموحدة.

البضاعة

يتم تحديد الكلفة للبضاعة على أساس طريقة المتوسط المرجح والتي تتضمن كلفة المواد والعمالة والمصاريف الصناعية المباشرة ونسبة محددة من المصاريف الصناعية غير المباشرة، في حين يتم اظهار المواد الأولية والمواد الأخرى بالتكلفة ويتم تحديد التكلفة على أساس الكلفة المتوسط المرجح.

فيما يتعلق بأدوات حقوق الملكية المتاحة للبيع، لا يتم عكس خسائر الإنخفاض بالقيمة المعترف بها سابقاً من خلال قائمة الدخل الشامل الموحدة . إن أي زيادة في القيمة العادلة تأتي بعد خسارة إنخفاض يتم الاعتراف بها مباشرة في بيان قائمة التغيرات في حقوق الملكية الموحدة.

المخصصات

يتم تكوين المخصصات عندما يكون على الشركة أي التزام حالي (قانوني أو متوقع) ناتج عن أحداث سابقة والتي تعتبر تكلفة سدادها محتملة ويمكن تقديرها بشكل موثوق.

يتم قياس المخصصات حسب أفضل التوقعات للبدل المطلوب لمقابلة الإلتزام كما بتاريخ قائمة المركز المالي الموحدة بعد الأخذ بعين الإعتبار المخاطر والأمور غير المؤكدة المحيطة بالإلتزام. عندما يتم قياس المخصص باستخدام التدفقات النقدية المقدره لسداد الإلتزام الحالي، فإنه يتم الاعتراف بالذمة المدينة كموجودات في حالة كون استلام واستعاضة المبلغ مؤكدة ويمكن قياس المبلغ بشكل موثوق.

عقود الإيجار

يتم تصنيف عقود الإيجار كعقود إيجار رأسمالي إذا ترتب على عقد الإيجار تحويل جوهري لمنافع ومخاطر الملكية المتعلقة بالأصل موضوع العقد إلى المستأجر. ويتم تصنيف عقود الإيجار الأخرى كعقود إيجار تشغيلي.

يتم الاعتراف بالإيجارات باعتبارها موجودات حق الاستخدام والالتزامات المقابلة في التاريخ الذي تكون فيه الموجودات المؤجرة متاحة لاستخدام الشركة. يتم توزيع كل دفعة من دفعات الإيجار بين الإلتزام وتكلفة التمويل. يتم تحميل كلفة التمويل على الربح أو الخسارة على مدى فترة عقد الإيجار وذلك للحصول على معدل دوري ثابت للقائدة المستحقة على الرصيد المتبقي من المطلوبات لكل فترة. يحسب الاستهلاك على موجودات حق الاستخدام على مدى العمر الإنتاجي للأصل او مدة عقد الإيجار، ايهما أقصر، بطريقة القسط الثابت.

شركة التجمعات لخدمات التغذية والإسكان

(شركة مساهمة عامة محدودة)

إيضاحات حول القوائم المالية الموحدة (يتبع)

للسنة المنتهية في ٣١ كانون الأول ٢٠٢٢

(بالدينار الأردني)

تقاس التزامات عقود الإيجار التشغيلية بالقيمة الحالية لمدفوعات الإيجار المتبقية، حيث تخصم دفعات الإيجار باستخدام معدل الفائدة المدرج في عقد الإيجار. وإذا تعذر تحديد هذا المعدل، يستخدم معدل الاقتراض الإضافي للمستأجر، وهو المعدل على المستأجر دفعه لاقتراض الأموال اللازمة للحصول على أصل ذي قيمة مماثلة في بيئة اقتصادية مماثلة بشروط واحكام مماثلة.

يتم تحميل الإيجارات المستحقة بموجب عقود الإيجار التشغيلي قصيرة الاجل والموجودات ذات القيمة المنخفضة على قائمة الدخل الشامل خلال فترة عقد الإيجار التشغيلي و ذلك باستخدام طريقة القسط الثابت. عقود الإيجار التشغيلي قصيرة الاجل هي عقود ايجار لمدة ١٢ شهرا او اقل.

شركة التجمعات لخدمات التغذية والإسكان
(شركة مساهمة عامة محدودة)

إيضاحات حول القوائم المالية الموحدة (بتبع)
للسنة المنتهية في ٣١ كانون الأول ٢٠٢٢
(بالدينار الأردني)

| المجموع | اربات | ديكورات | سيارات | أجهزة متنوعة وتكليف | اثاث ومفروشات | عدد وحدات | مبنى المطبخ | اراضي |
|-----------|-------|---------|---------|---------------------|---------------|-----------|-------------|--------|
| ١,٧٠٧,٧٨٧ | ٤,٥٨٣ | ٨٦,٨٥٣ | ١٣٦,٦٤٧ | ١٧٠,٣٥٩ | ٨٢,٣٠٣ | ٤٦٤,١٨٠ | ٧١٣,٩٥٨ | ٤٨,٩٠٤ |
| ٢٣,٨٩٠ | - | - | - | - | - | ٦,٨٩٠ | ١٧,٠٠٠ | - |
| - | - | - | - | - | - | - | - | - |
| ١,٧٣١,٦٧٧ | ٤,٥٨٣ | ٨٦,٨٥٣ | ١٣٦,٦٤٧ | ١٧٠,٣٥٩ | ٨٢,٣٠٣ | ٤٧١,٠٧٠ | ٧٣٠,٩٥٨ | ٤٨,٩٠٤ |
| ١,١٩٧,٧٠٥ | ٤,٥٨٣ | ٤٩,٣١٧ | ٩٧,٣١٧ | ١٦٣,٥٠٧ | ٨٢,٣٠٣ | ٣٩٤,٣٠٢ | ٤٠٦,٣٧٦ | - |
| ٥٠,٦٧٢ | - | ٧,٢٨٧ | ٩,٥٣٨ | ١,٤٥٢ | - | ١٧,٧٧٦ | ١٤,٦١٩ | - |
| - | - | - | - | - | - | - | - | - |
| ١,٢٤٨,٣٧٧ | ٤,٥٨٣ | ٥٦,٦٠٤ | ١٠٦,٨٥٥ | ١٦٤,٩٥٩ | ٨٢,٣٠٣ | ٤١٢,٠٧٨ | ٤٢٠,٩٩٥ | - |
| ٤٨٣,٣٠٠ | - | ٣٠,٢٤٩ | ٢٩,٧٩٢ | ٥,٤٠٠ | - | ٥٨,٩٩٢ | ٣٠٩,٩٦٣ | ٤٨,٩٠٤ |

٤- الممتلكات والمعدات

٢٠٢٢

التكلفة:

الرصيد كما في ١ كانون الثاني

إضافات

استبعادات

الرصيد كما في ٣١ كانون الأول

الإستهلاكات:

الرصيد كما في ١ كانون الثاني

استهلاكات

استبعادات

الرصيد في ٣١ كانون الأول

القيمة الدفترية كما في ٣١ كانون الأول

شركة التجمعات لخدمات التغذية والإسكان
(شركة مساهمة عامة محدودة)

إيضاحات حول القوائم المالية الموحدة (بتبع)
للسنة المنتهية في ٣١ كانون الأول ٢٠٢٢
(بالدينار الأردني)

| المجموع | ارمات | ديكرات | سيارات | أجهزة متنوعة وتكييف | اثاث ومفروشات | عدد وامرات | مبنى المطبخ | اراضي | ٢٠٢١ التكلفة : |
|-----------|-------|--------|----------|---------------------|---------------|------------|-------------|--------|--|
| ١,٦٧١,٤٤٤ | ٤,٥٨٣ | ٨٦,٨٥٣ | ١١١,٠٤٢ | ١٧,٠٣٥٩ | ٨٢,٣٠٣ | ٤٥٣,٤٤٢ | ٧١٣,٩٥٨ | ٤٨,٩٠٤ | الرصيد كما في ١ كانون الثاني |
| ٥٦,١٧٨ | - | - | ٤٥,٤٤٠ | - | - | ١٠,٧٣٨ | - | - | إضافات |
| (١٩,٨٣٥) | - | - | (١٩,٨٣٥) | - | - | - | - | - | استيعادات |
| ١,٧٠٧,٧٨٧ | ٤,٥٨٣ | ٨٦,٨٥٣ | ١٣٦,٢٤٧ | ١٧,٠٣٥٩ | ٨٢,٣٠٣ | ٤٦٤,١٨٠ | ٧١٣,٩٥٨ | ٤٨,٩٠٤ | الرصيد كما في ٣١ كانون الأول |
| ١,١٦٣,٤٠٥ | ٤,٤٥٣ | ٤٢,٠٣٠ | ١٠٤,١٨١ | ١٦١,٤٣٧ | ٨٢,٣٠٣ | ٣٧٦,٩٠٤ | ٣٩٢,٠٩٧ | - | الإستهلاكات: |
| ٤٩,١٨٧ | ١٣٠ | ٧,٢٨٧ | ٨,٠٢٣ | ٢,٠٧٠ | - | ١٧,٣٩٨ | ١٤,٢٧٩ | - | الرصيد كما في ١ كانون الثاني |
| (١٤,٨٨٧) | - | - | (١٤,٨٨٧) | - | - | - | - | - | استيعادات |
| ١,١٩٧,٧٠٥ | ٤,٥٨٣ | ٤٩,٣١٧ | ٩٧,٣١٧ | ١٦٣,٥٠٧ | ٨٢,٣٠٣ | ٣٩٤,٣٠٢ | ٤٠٦,٣٧٦ | - | الرصيد في ٣١ كانون الأول |
| ٥١٠,٠٨٢ | - | ٣٧,٥٢٦ | ٣٩,٣٣٠ | ٦,٨٥٢ | - | ٦٩,٨٧٨ | ٣٠٧,٥٨٢ | ٤٨,٩٠٤ | القيمة التقديرية كما في ٣١ كانون الأول |

شركة التجمعات لخدمات التغذية والإسكان
(شركة مساهمة عامة محدودة)

إيضاحات حول القوائم المالية الموحدة (يتبع)
للسنة المنتهية في ٣١ كانون الأول ٢٠٢٢
(بالدينار الأردني)

٥- المشاريع تحت التنفيذ

قامت الشركة خلال عام ٢٠٢٠ ببدء مشروع سكن عمال بمساحة اجمالية ٨,٤٠٠ م بكلفة متوقعة بقيمة ١,٧٦٤,٠٠٠ دينار أردني لحين انتهاء المشروع، وان تفاصيل مشاريع تحت التنفيذ هي كما يلي :

| ٢٠٢١ | ٢٠٢٢ | |
|---------|---------|------------------------------|
| - | ٦٧٠,٠١٨ | الرصيد كما في ١ كانون الثاني |
| ٦٧٠,٠١٨ | ٣١٩,٥٤١ | اضافات |
| ٦٧٠,٠١٨ | ٩٨٩,٥٥٩ | الرصيد كما في ٣١ كانون الأول |

٦- المباني المؤجرة بالصافي

| ٢٠٢١ | ٢٠٢٢ | |
|-------------|-------------|--|
| ٤,٠١٥,٨٧٠ | ٤,٠١٥,٨٧٠ | الكلفة |
| ٧١٠,٦٦٠ | ٧١٠,٦٦٠ | الأراضي |
| ٤,٧٢٦,٥٣٠ | ٤,٧٢٦,٥٣٠ | المجموع |
| ٢,٥٨٨,١٣٩ | ٢,٥٨٨,١٣٩ | زيادة قيمة الأراضي والمباني المؤجرة |
| ٧,٣١٤,٦٦٩ | ٧,٣١٤,٦٦٩ | صافي زيادة قيمة الاراضي والمباني المؤجرة |
| (٢,٩٨٢,٨٤٨) | (٣,١١٤,٩٢٨) | ينزل: مجمع الاستهلاك |
| ٤,٣٣١,٨٢١ | ٤,١٩٩,٧٤١ | |

تم رهن عقارات (السكن) الخاصة بالشركة التابعة لشركة التجمعات للخدمات المساندة بما قيمته ٦٥٠,٠٠٠ دينار أردني .

٧- الشهرة

يمثل هذا البند قيمة الشهرة الناتجة والبالغة ١,٦٩٤,٨٥٧ دينار أردني والناتجة عن زيادة تكلفة شراء الإستثمار في شركة التجمعات للخدمات المساندة المحدودة المسؤولة (الشركة التابعة) عن القيمة العادلة لها لموجوداتها بتاريخ الشراء، ونظراً لإنخفاض حجم النشاط التشغيلي للشركة التابعة فإن ذلك يعتبر مؤشراً على حدوث تدني في قيمة الشهرة القابلة للإسترداد، وخلال عام ٢٠٢٢ قامت الشركة باطفاء كامل قيمة الشهرة الناتجة كما في ٣١ كانون الأول ٢٠٢٢.

| ٢٠٢١ | ٢٠٢٢ | |
|-----------|-------------|------------------------------|
| ١,٦٩٤,٨٥٧ | ١,٦٩٤,٨٥٧ | الرصيد كما في ١ كانون الثاني |
| - | (١,٦٩٤,٨٥٧) | اطفاء الشهرة |
| ١,٦٩٤,٨٥٧ | - | الرصيد كما في ٣١ كانون الأول |

شركة التجمعات لخدمات التغذية والإسكان
(شركة مساهمة عامة محدودة)

إيضاحات حول القوائم المالية الموحدة (يتبع)
للسنة المنتهية في ٣١ كانون الأول ٢٠٢٢
(بالدينار الأردني)

٨- الموجودات المالية المحددة بالقيمة العادلة من خلال بيان الدخل الشامل الآخر

| القيمة السوقية | | عدد الأسهم | | |
|----------------|---------|------------|---------|------------------------------------|
| ٢٠٢١ | ٢٠٢٢ | ٢٠٢١ | ٢٠٢٢ | |
| ٧,٠٤٢ | ٥,٢١٨ | ٦,٢٨٨ | ٦,٢٨٨ | شركة التجمعات الاستثمارية المتخصصة |
| ٦٩٢,٠٥٣ | ٨٨٤,٥٤٤ | ٥٤٠,٦٦٥ | ٥٤٢,٦٦٥ | شركة الطاقات الكامنة للاستثمارات |
| ٦٩٩,٠٩٥ | ٨٨٩,٧٦٢ | | | |

٩- المصاريف المدفوعة مقدماً والحسابات المدينة الأخرى

| ٢٠٢١ | ٢٠٢٢ | |
|----------|----------|----------------------|
| ٢٢,٧١٣ | ٢٧,٩٧٨ | مصاريف مدفوعة مقدماً |
| ١٠,٤١٨ | ٩,٨٥٨ | تأمينات مستردة |
| ٢٠٢,٢٩٢ | ١٨٧,٧١٢ | تأمينات كفالات بنكية |
| ٦٨,٤٦٨ | ٦٨,٤٦٨ | امانات ضريبة الدخل |
| ٦٨٦ | ٦٨٦ | امانات ضريبة مبيعات |
| ١,٢٩٦ | - | ذمم موظفين |
| (٧٥,٢٤٣) | (٧٥,٢٤٣) | مخصص خسائر ائتمانية |
| ٢٣٠,٦٣٠ | ٢١٩,٤٥٩ | |

١٠- الموجودات المالية المحددة بالقيمة العادلة من خلال بيان الدخل الشامل

| القيمة السوقية | | عدد الأسهم | | |
|----------------|-----------|------------|--------|---|
| ٢٠٢١ | ٢٠٢٢ | ٢٠٢١ | ٢٠٢٢ | |
| ٨,٦٣٩ | ٦,٢٧٤ | ٩,٠٩٣ | ٩,٠٩٣ | شركة الشراع للتطوير العقاري والاستثمارات |
| ١٤٦,٨٧١ | - | ٨٢,٠٥٠ | - | شركة انجاز للتنمية والمشاريع المتعددة |
| ٤,٧٩٦ | ٤,٥٥٦ | ٤,٧٩٥ | ٤,٧٩٥ | شركة الأمل للاستثمارات المالية |
| ٤٧,٢٣٧ | - | ٩٨,٤١٠ | - | شركة الأردن ديكابولس للأمل |
| ٧,٩٨٦ | - | ٢,٤٢٠ | - | الشركة الأردنية لتجهيز وتسويق الدواجن ومنتجاتها |
| - | ٢٦٠,٢٥٩ | - | ٥٦,٧٠٠ | الشركة الأردنية للتطوير والاستثمار المالي |
| ٢١٥,٥٢٩ | ٢٧١,٠٨٩ | | | |
| - | (٢٠٠,٠٠٠) | | | مخصص تدني استثمارات الشركة الاردنية للتطوير والاستثمار المالي |
| ٢١٥,٥٢٩ | ٧١,٠٨٩ | | | |

شركة التجمعات لخدمات التغذية والإسكان
(شركة مساهمة عامة محدودة)

إيضاحات حول القوائم المالية الموحدة (يتبع)
للسنة المنتهية في ٣١ كانون الأول ٢٠٢٢
(بالدينار الأردني)

١١ - المدينون

| ٢٠٢١ | ٢٠٢٢ |
|-----------|-----------|
| ٢,٢٥٧,٦٥٩ | ٢,٣١٠,٢١١ |
| (٧٠٨,١٢٥) | (٧٠٨,١٢٥) |
| ١,٥٤٩,٥٣٤ | ١,٦٠٢,٠٨٦ |

ذمم مدينة تجارية
مخصص خسائر ائتمانية متوقعة

١٢ - النقد وما في حكمه

| ٢٠٢١ | ٢٠٢٢ |
|--------|--------|
| ١٠,٥٧٣ | ٢٠,٢٥٥ |
| ١٠,٠٠٠ | ١٠,٠٠٠ |
| ٦٤,٠٦١ | ١٩,١٠١ |
| ٨٤,٦٣٤ | ٤٩,٣٥٦ |

نقد في الصندوق
شيكات في الصندوق
نقد لدى البنوك

١٣ - الإحتياطي الإجمالي

تماشياً مع متطلبات قانون الشركات في المملكة الأردنية الهاشمية والنظام الأساسي للشركة، تقوم الشركة بتكوين احتياطي اجباري بنسبة ١٠ بالمئة من الربح الصافي حتى يبلغ هذا الإحتياطي ربع رأسمال الشركة ويجوز الإستمرار في إقتطاع هذه النسبة بموافقة الهيئة العامة للشركة إلى أن يبلغ هذا الإحتياطي ما يعادل مقدار رأسمال الشركة المصرح به. إن هذا الإحتياطي غير قابل للتوزيع كأصبغة أرباح على المساهمين، هذا ويحق للهيئة العامة ويعد استنفاد الإحتياطيات الأخرى أن تقرر في اجتماع غير عادي اطفاء خسائرها من المبالغ المجمعمة في حساب الإحتياطي الاجباري على أن يعاد بناءه وفقاً لأحكام القانون المشار اليه.

شركة التجمعات لخدمات التغذية والإسكان
(شركة مساهمة عامة محدودة)

إيضاحات حول القوائم المالية الموحدة (يتبع)
للسنة المنتهية في ٣١ كانون الأول ٢٠٢٢
(بالدينار الأردني)

١٤- المصاريف المستحقة والحسابات الدائنة الأخرى

| ٢٠٢١ | ٢٠٢٢ | |
|---------|---------|-----------------------------|
| ٣٨,٥٩٠ | ٤٦,٢٤٥ | مصاريف مستحقة |
| ١٤٨,٤٩٦ | ٢٦١,٦٦٠ | أمانات ضريبة دخل ومبيعات |
| ٢,١١٧ | ٢,١١٧ | مخصص للتزامات محتملة |
| ٩٢,٠١٠ | ١١١,٢٤٣ | مخصص ضريبة دخل (إيضاح - ٢٠) |
| ٢٢,٤٢٠ | ٢٢,٤٢٠ | مخصص دعم التعليم |
| ١٣,٥٦٨ | ١٣,٥٦٨ | صندوق دعم البحث العلمي |
| ٣٢,٦٧٧ | ٦٠,٩٨٠ | امانات ضمان الاجتماعي |
| ٢٨,٢٦٩ | ٣٦,٠٦٤ | امانات ضريبة دخل الموظفين |
| ٢١,٨٤٤ | ٢١,٨٤٤ | امانات مساهمين |
| ٣٩٩,٩٩١ | ٥٧٦,١٤١ | |

١٥- البنوك الدائنة

| ٢٠٢١ | ٢٠٢٢ | |
|---------|---------|---------------------------------------|
| ٣٣٣,٩٠٨ | ٢٤٢,٣٦٤ | بنك كابيتال (سوسيتيه جنرال) - تسهيلات |
| ٤٣,٢٢١ | ٣,٢٩٦ | بنك الاتحاد |
| ٣٧٧,١٢٩ | ٢٤٥,٦٦٠ | |

حصلت الشركة خلال عام ٢٠١٩ على تسهيلات من بنك سوسيتيه جنرال بسقف تمويلي ٥٥٠,٠٠٠ دينار اردني بنسبة فائدة ٩,٥% وذلك لغايات تمويل العمليات التشغيلية لعطاء البوتاس وذلك مقابل رهن عقاري من الدرجة الاولى لعقارات الشركة التابعة لشركة التجمعات للخدمات المساندة.

١٦- المعاملات مع جهات ذات العلاقة

قامت الشركة خلال السنة بقيد المكافآت والبدلات والمزايا التالية لصالح أعضاء مجلس الإدارة والمدير العام:-

| ٢٠٢١ | ٢٠٢٢ | |
|--------|--------|------------------------------|
| ٣٥,٦٠٠ | ٣٦,٠٠٠ | صرف بدل تنقلات لأعضاء المجلس |

شركة التجمعات لخدمات التغذية والإسكان
(شركة مساهمة عامة محدودة)

إيضاحات حول القوائم المالية الموحدة (بتبع)
للسنة المنتهية في ٣١ كانون الأول ٢٠٢٢
(بالدينار الأردني)

١٧ - الإيرادات

| شركة التجمعات لخدمات المرافق الجامعية | | شركة التجمعات للخدمات المساندة | | |
|--|-------------|-----------------------------------|-----------|-----------------------------|
| ٢٠٢١ | ٢٠٢٢ | ٢٠٢١ | ٢٠٢٢ | |
| - | - | ٦٩٦,٥٠١ | ٦٧٩,٣٤٩ | الإيرادات : |
| ١,٩٧١,٢٦٣ | ٢,٠٦٩,٤٦٦ | - | ٤,٥٩٠ | إيرادات السكن |
| ٦٠,٠٠٠ | ٦٠,٠٠٠ | - | ٤٢,٣٧٦ | إيرادات خدمات تقديم الطعام |
| ٢,٠٣١,٢٦٣ | ٢,١٢٩,٤٦٦ | ٦٩٦,٥٠١ | ٧٢٦,٣١٥ | إيرادات الايجارات |
| (٢,٢٢١,٨٤١) | (٢,١٨٨,٥٨٢) | (٢٣٦,٢١٩) | (٣٧١,٩٦٢) | مجموع الإيرادات |
| (١٩٠,٥٧٨) | (٥٩,١١٦) | ٤٦٠,٢٨٢ | ٣٥٤,٣٥٣ | كلفة الإيرادات (إيضاح - ١٨) |
| | | | | مجموع الربح |

١٨ - كلفة الإيرادات

| ٢٠٢١ | ٢٠٢٢ | |
|-----------|-----------|-----------------------------|
| ٤٣٣,٩٩٠ | ٤٦٩,٩٧٥ | رواتب وأجر وملحقاتها |
| ١,٢٩٩,٣٣٤ | ١,٤٥٢,٥١٦ | كلفة المطبخ والسكن المباشرة |
| ٣٤,٨٢٥ | ١٨,٩٢٦ | رسوم تصاريح عمل |
| ١٧٠,٦١٥ | ١٧٠,٧٤٢ | إستهلاكات |
| ٢٩,٤٥٢ | ٢٢,٦٣٤ | صيانة وتصليلات |
| ٢٣٣,٣٠٩ | ٢١٨,١٦٠ | مواد مستهلكة |
| ٦,٥٨٨ | ٤,٠٣٧ | نقل |
| ٢٩,٤٤٤ | ٥٠٠ | إيجارات |
| ٣٧,٧٧٤ | ٢٢,٨٣٨ | كهرباء ومياه |
| ٣٥,٨٧٢ | ٤٤,٤٦٧ | محروقات |
| ٢,٤٧٥ | ٢,٢٨٧ | تأمين |
| ١٢٩,٤٨٥ | ١١٩,٦٧٦ | نظافة |
| ١٠,٩٩٨ | ١٢,٢٤٠ | امن وحماية |
| ٣,٨٩٩ | ١,٥٤٦ | متفرقة |
| ٢,٤٥٨,٠٦٠ | ٢,٥٦٠,٥٤٤ | |

شركة التجمعات لخدمات التغذية والإسكان
(شركة مساهمة عامة محدودة)

إيضاحات حول القوائم المالية الموحدة (بتبع)
للسنة المنتهية في ٣١ كانون الأول ٢٠٢٢
(بالدينار الأردني)

١٩ - المصاريف الإدارية والعمومية

| ٢٠٢١ | ٢٠٢٢ | |
|---------|---------|---------------------------|
| ١٨٩,٩٣٤ | ١٨٨,٧٤٠ | رواتب وأجور وملحقاتها |
| ٢,٦٣٦ | ٩,٥٨٨ | رسوم واشتراكات |
| ١٠,٧٠٤ | ١٢,٠١٠ | إستهلاكات وإطفاءات |
| ٤,٣٠٧ | ٤,٠٧٨ | بريد وبرق وهاتف |
| ١,٣٤١ | ٤,٤٤٣ | سفر وتنقلات |
| ١٠,٠٠٠ | ١٠,٠٠٠ | مصاريف الهيئة العامة |
| ١,٠٤٤ | ٢,٢٢٥ | قرطاسية ومطبوعات |
| ٣٥,٦٠٠ | ٣٦,٠٠٠ | تنقلات أعضاء مجلس الإدارة |
| ٢,٥٩٧ | ١,٨٠٠ | مكافآت ودورات موظفين |
| ٢٦,٤٧٨ | ٢٨,٧٨٥ | أتعاب مهنية وإستشارات |
| ٢٠٠ | ٤,٦٤٤ | رسوم قضايا |
| ٤٤٥ | - | صيانة |
| ٦١٢ | - | امن وحماية |
| ١,٩٤٩ | ٩٣٦ | مصاريف ضيافة |
| ٧٩٨ | ٣١١ | مصاريف نظافة |
| ١٣,٨٤٧ | ٧,٠٥٥ | كهرباء |
| ١,٥٥٦ | ٤,٦٦٩ | أخرى |
| ٣٠٤,٠٤٨ | ٣١٥,٢٨٤ | |

٢٠ - ضريبة الدخل

ان حركة مخصص ضريبة الدخل هي كما يلي :

| ٢٠٢١ | ٢٠٢٢ | |
|----------|---------|--------------------------|
| ٩٩,٠٥٣ | ٩٢,٠١٠ | الرصيد في ١ كانون الثاني |
| (٣٩,٢٣٤) | - | المسدد خلال السنة |
| ٣٢,١٩١ | ١٩,٢٣٣ | المخصص للسنة |
| ٩٢,٠١٠ | ١١١,٢٤٣ | الرصيد في ٣١ كانون الأول |

شركة التجمعات لخدمات التغذية والإسكان
(شركة مساهمة عامة محدودة)

إيضاحات حول القوائم المالية الموحدة (بتبع)
للسنة المنتهية في ٣١ كانون الأول ٢٠٢٢
(بالدينار الأردني)

تمثل ضريبة الدخل الظاهرة في قائمة الدخل مما يلي :

| ٢٠٢٢ | ٢٠٢١ | |
|--------|--------|-------------------------------------|
| ١٨,٣١٧ | ٣٠,٦٥٨ | ضريبة الدخل المستحقة عن أرباح السنة |
| ٩١٦ | ١,٥٣٣ | ضريبة دخل المساهمة الوطنية |
| ١٩,٢٣٣ | ٣٢,١٩١ | |

ملخص تسوية الربح المحاسبي مع الربح الضريبي :

| ٢٠٢٢ | ٢٠٢١ | |
|--------|---------|-------------------------------------|
| ٩١,٥٨٧ | ١٥٣,٢٩٠ | الربح المحاسبي للشركة التابعة |
| - | - | يضاف : مصاريف غير مقبولة ضريبيا |
| - | - | ينزل : إيرادات غير خاضعة للضريبة |
| ٩١,٥٨٧ | ١٥٣,٢٩٠ | الدخل الخاضع |
| ١٨,٣١٧ | ٣٠,٦٥٨ | ضريبة الدخل مستحقة |
| - | - | مصاريف المسققات |
| ٩١٦ | ١,٥٣٣ | ضريبة دخل المساهمة الوطنية |
| ١٩,٢٣٣ | ٣٢,١٩١ | ضريبة الدخل والمساهمة الوطنية للسنة |
| %٢٠ | %٢٠ | نسبة ضريبة الدخل |
| %١ | %١ | نسبة المساهمة الوطنية |

انتهت الشركة وضعها الضريبي مع دائرة ضريبة الدخل والمبيعات حتى عام ٢٠٢١ وأما بالنسبة للعوام ٢٠١٧ و ٢٠١٨ و ٢٠١٩ و ٢٠٢٠ فقد تم تقديم كشف التقدير الذاتي ولم يتم مراجعة السجلات المحاسبية للشركة من قبل الدائرة حتى تاريخ هذه القوائم المالية الموحدة.

قامت شركة التجمعات للخدمات المساندة (شركة تابعة) بإنهاء وضعها الضريبي مع دائرة ضريبة الدخل والمبيعات حتى عام ٢٠٢١ ، أما بالنسبة لعامي ٢٠١٨ و ٢٠٢٠ فقد قدمت الشركة كشف التقدير الذاتي هذا ولم يتم تدقيق سجلات الشركة حتى تاريخ اعداد القوائم المالية الموحدة.

قامت شركة التجمعات لخدمات المرافق الجامعية (شركة تابعة) بإنهاء وضعها الضريبي مع دائرة ضريبة الدخل والمبيعات حتى عام ٢٠١٧ ، أما بالنسبة للعوام من ٢٠١٨ ولغاية ٢٠٢١ فقد قدمت الشركة كشف التقدير الذاتي هذا ولم يتم تدقيق سجلات الشركة حتى تاريخ اعداد القوائم المالية الموحدة.

شركة التجمعات لخدمات التغذية والإسكان
(شركة مساهمة عامة محدودة)

إيضاحات حول القوائم المالية الموحدة (يتبع)
للسنة المنتهية في ٣١ كانون الأول ٢٠٢٢
(بالدينار الأردني)

٢١- الوضع القانوني للشركة

ملخص القضايا المرفوعة من قبل الشركة و الشركات التابعة على الغير:
بلغت قيمة القضايا المقامة من قبل الشركة والشركات التابعة على الغير بقيمة ١٩٠,٤٩٧ دينار اردني.

ملخص القضايا المرفوعة من قبل الغير على الشركة والشركات التابعة :
بلغت قيمة القضايا المرفوعة من قبل الغير على الشركة والشركات التابعة ١٠,٥٣٥ دينار اردني.

٢٢- الأدوات المالية

القيمة العادلة

ان القيمة العادلة للموجودات المالية والمطلوبات المالية تتضمن الموجودات المالية النقد وما في حكمه والشيكات برسم التحصيل والذمم المدينة والاوراق المالية، وتتضمن المطلوبات المالية الذمم الدائنة والتسهيلات الائتمانية والقروض والارصدة الدائنة الاخرى.

المستوى الاول: الاسعار السوقية المعلنة في الاسواق النشطة لنفس الادوات المالية.

المستوى الثاني: اساليب تقييم تعتمد على مدخلات تؤثر على القيمة العادلة ويمكن ملاحظتها بشكل مباشر او غير مباشر في السوق.

المستوى الثالث: اساليب تقييم تعتمد على مدخلات تؤثر على القيمة العادلة ولا يمكن ملاحظتها بشكل مباشر او غير مباشر في السوق.

كما في ٣١ كانون الأول ٢٠٢٢

موجودات مالية بالقيمة العادلة من خلال بيان الدخل
الشامل

موجودات مالية بالقيمة العادلة من خلال بيان الدخل
الشامل الاخر

| المستوى الاول | المستوى الثاني | المستوى الثالث | المجموع |
|---------------|----------------|----------------|---------|
| ٧١,٠٨٩ | - | - | ٧١,٠٨٩ |
| ٨٨٩,٧٦٢ | - | - | ٨٨٩,٧٦٢ |
| ٩٦٠,٨٥١ | - | - | ٩٦٠,٨٥١ |

كما في ٣١ كانون الأول ٢٠٢١

موجودات مالية بالقيمة العادلة من خلال بيان الدخل
الشامل

موجودات مالية بالقيمة العادلة من خلال بيان الدخل
الشامل الاخر

| المستوى الاول | المستوى الثاني | المستوى الثالث | المجموع |
|---------------|----------------|----------------|---------|
| ٢١٥,٥٢٩ | - | - | ٢١٥,٥٢٩ |
| ٦٩٩,٠٩٥ | - | - | ٦٩٩,٠٩٥ |
| ٩١٤,٦٢٤ | - | - | ٩١٤,٦٢٤ |

تعكس القيمة المبينة في المستوى الثالث كلفة شراء هذه الموجودات وليس قيمتها العادلة بسبب عدم وجود سوق نشط لها، هذا وترى ادارة الشركة ان كلفة الشراء هي انسب طريقة لقياس القيمة العادلة لهذه الموجودات وانه لا يوجد تدني في قيمتها.

شركة التجمعات لخدمات التغذية والإسكان
(شركة مساهمة عامة محدودة)

إيضاحات حول القوائم المالية الموحدة (يتبع)
للسنة المنتهية في ٣١ كانون الأول ٢٠٢٢
(بالدينار الأردني)

إدارة مخاطر رأس المال

تقوم الشركة بإدارة رأس مالها للتأكد بأن الشركة تبقى مستمرة بينما تقوم بالحصول على العائد الأعلى من خلال الحد الأمثل لأرصدة الديون وحقوق الملكية. لم تتغير استراتيجية الشركة الإجمالية عن سنة ٢٠٢١.

إن هيكل رأس مال الشركة يضم ديون والتي تضم تسهيلات بنكية وحقوق الملكية في الشركة والتي تتكون من رأس المال، واحتياطات وخسائر متراكمة كما هي مدرجة في بيان التغيرات في حقوق الملكية الموحدة .

إدارة المخاطر المالية

إن نشاطات الشركة يمكن أن تتعرض بشكل رئيسي لمخاطر مالية ناتجة عن ما يلي:-

إدارة مخاطر العملات الأجنبية

لا تتعرض الشركة لمخاطر هامة مرتبطة بتغيير العملات الأجنبية وبالتالي لا حاجة لإدارة فاعلة لهذا التعرض.

إدارة مخاطر سعر الفائدة

تنتج المخاطر المتعلقة بمعدلات الفائدة بشكل رئيسي عن إقتراضات الأموال بمعدلات فائدة متغيرة (عائمة) وعن ودائع قصيرة الأجل بمعدلات فائدة ثابتة.

مخاطر أسعار أخرى

تتعرض الشركة لمخاطر أسعار ناتجة عن إستثماراتها في حقوق ملكية شركات أخرى. تحتفظ الشركة باستثمارات في حقوق ملكية شركات أخرى لأغراض استراتيجية وليس بهدف المتاجرة بها ولا تقوم الشركة بالمتاجرة النشطة في تلك الإستثمارات.

تحليل حساسية أسعار استثمارات الملكية

إن تحليل السياسة أدناه مبني على أساس مدى تعرض الشركة لمخاطر أسعار استثمارات في حقوق ملكية شركات أخرى كما بتاريخ البيانات المالية الموحدة.

في حال كانت اسعار استثمارات في حقوق ملكية شركات أخرى أعلى/أقل بنسبة ٥% :

- لأصبحت احتياطات حقوق الملكية للشركة أعلى/أقل بواقع ٤٤,٤٨٨ دينار اردني (٢٠٢١: أعلى/أقل بواقع ٣٤,٩٥٥ دينار اردني) نتيجة لمحفظه الشركة المصنفة كموجودات مالية محددة بالقيمة العادلة من خلال بيان الدخل الشامل الاخر الموحدة.

- لأصبحت أرباح الشركة أعلى/أقل بواقع ١٣,٥٥٥ دينار اردني (٢٠٢١ : أعلى/أقل بواقع ١٠,٧٦٦ دينار اردني) نتيجة لمحفظه الشركة المصنفة بالقيمة العادلة من خلال قائمة الدخل الشامل الموحدة .

إن حساسية الشركة لأسعار استثمارات في حقوق ملكية شركات أخرى تغيرت بشكل جوهري مقارنة مع السنة السابقة نتيجة لإستبعاد جزء هام من محفظه الإستثمارات خلال السنة.

شركة التجمعات لخدمات التغذية والإسكان
(شركة مساهمة عامة محدودة)

إيضاحات حول القوائم المالية الموحدة (يتبع)
للسنة المنتهية في ٣١ كانون الأول ٢٠٢٢
(بالدينار الأردني)

إدارة مخاطر الائتمان

تتمثل مخاطر الائتمان في عدم التزام أحد الأطراف لعقود الأدوات المالية بالوفاء بالتزاماته التعاقدية مما يؤدي إلى تكبد الشركة لخسائر مالية، ونظراً لعدم وجود أي تعاقدات مع أي أطراف أخرى فإنه لا يوجد أي تعرض للشركة لمخاطر الائتمان بمختلف أنواعها. وتصنف الشركة الجهات التي لديها خصائص متشابهة إذا كانت ذات علاقة. وفيما عدا المبالغ المتعلقة بالأموال النقدية. إن مخاطر الائتمان الناتجة عن الأموال النقدية هي محددة حيث أن الجهات التي يتم التعامل معها هي بنوك محلية لديها سمعات جيدة والتي يتم مراقبتها من الجهات الرقابية.

إن المبالغ المدرجة في هذه البيانات المالية تمثل تعرضات الشركة الأعلى لمخاطر الائتمان للذمم المدينة التجارية والأخرى النقد ومرادفات النقد.

إدارة مخاطر السيولة

إن مسؤولية إدارة مخاطر السيولة تقع على مجلس الإدارة وذلك لإدارة متطلبات الشركة النقدية والسيولة قصيرة الأجل ومتوسطة الأجل وطويلة الأجل. وتقوم الشركة بإدارة مخاطر السيولة من خلال مراقبة التدفقات النقدية المستقبلية والمقيمة بصورة دائمة وتقابل تواريخ استحقاق الموجودات والمطلوبات النقدية.

يبين الجدول الآتي الاستحقاقات المتعاقد عليها لمطلوبات الشركة المالية غير المشتقة. تم إعداد الجدول بناءً على التدفقات النقدية غير المخصصة للمطلوبات المالية وذلك بموجب تواريخ الإستحقاق المبكرة التي قد يطلب بموجبها من الشركة أن تقوم بالتسديد أو القبض. يضم الجدول التدفقات النقدية للمبالغ الرئيسية والفوائد.

| معدل الفائدة | سنة وأقل | أكثر من سنة | المجموع |
|--------------|-----------|-------------|-----------|
| | | | ٢٠٢٢ : |
| | ١,٦٣٨,٣٦٩ | - | ١,٦٣٨,٣٦٩ |
| ٩,٥% - ٨% | ٢٤٥,٦٦٠ | - | ٢٤٥,٦٦٠ |
| | ١,٨٨٤,٠٢٩ | - | ١,٨٨٤,٠٢٩ |
| | | | ٢٠٢١ : |
| | ١,١٥٧,٩٧١ | - | ١,١٥٧,٩٧١ |
| ٩,٥% - ٨% | ٣٧٧,١٢٩ | - | ٣٧٧,١٢٩ |
| | ١,٥٣٥,١٠٠ | - | ١,٥٣٥,١٠٠ |

شركة التجمعات لخدمات التغذية والإسكان
(شركة مساهمة عامة محدودة)

إيضاحات حول القوائم المالية الموحدة (يتبع)
للسنة المنتهية في ٣١ كانون الأول ٢٠٢٢
(بالدينار الأردني)

٢٣- المعلومات القطاعية

تعمل الشركة في قطاع العمل الرئيسي الذي يتكون من إنشاء وشراء وإدارة جميع أنواع مرافق التغذية والمطاعم لتقديم خدمات التغذية للشركات والأفراد إضافة إلى إنشاء وشراء جميع أنواع المباني السكنية وتقديم خدمات الإسكان، وتعمل الشركة في قطاع جغرافي واحد هو المملكة الأردنية الهاشمية.

٢٤- أرقام المقارنة

تم إعادة تويبب وتصنيف بعض أرقام سنة ٢٠٢١ لتتلائم مع أرقام العرض لسنة ٢٠٢٢.

٢٥- المصادقة على القوائم المالية الموحدة

تمت المصادقة على القوائم المالية الموحدة من قبل مجلس إدارة الشركة بتاريخ ٣٠ آذار ٢٠٢٣ وتمت الموافقة على نشرها وتتطلب هذه القوائم المالية الموحدة موافقة الهيئة العامة للمساهمين.