

شركة التجمعات لخدمات التغذية والإسكان
المساهمة العامة المحدودة

AI – TAJAMOUAT FOR CATERING & HOUSING CO.PLS
(JNTH)

التقرير السنوي التاسع و العشرون

لمجلس الإدارة والقوائم المالية

للسنة المنتهية في 31 كانون الأول 2023

عمان – المملكة الأردنية الهاشمية

ص.ب 14 رمز بريدي 11636

هاتف: 4022927 - 06 فاكس 4022928 - 06 ادارة مدينة التجمعات الصناعية

هاتف: 5670090 - 06 فاكس 5670616 - 06 مكتب الادارة الرئيسية

www.altajamouat-ch.com



صاحب الجلالة
الملك عبد الله الثاني بن الحسين المعظم



ولي العهد صاحب السمو الملكي
الامير الحسين بن عبد الله الثاني بن الحسين المعظم

مجلس الإدارة

تم انتخاب مجلس الإدارة بتاريخ 2023/04/13

رئيس مجلس الإدارة

شركة خلف النوايسة و شريكه
و يمثلها
إبراهيم لطفي قسطندي غاوى

نائب رئيس مجلس الإدارة

شركة توباز العقارية
و يمثلها
السيد محمد أحمد محمد الرفاعي

عضو

السيد داوود نايف علي اسكندراني

عضو

شركة المغير للاستثمار و التطوير العقاري
و يمثلها
السيد أنس محمد أحمد الحلايقة

عضو

شركة الرفاعيات للاستثمار والتطوير العقاري
و يمثلها
السيدة سامية سعيد يوسف ضيازاده

عضو

شركة الحامدية للاستثمارات التجارية
و يمثلها
السيد خالد عبدالله يعقوب النجار

عضو

شركة الرابطة للإستثمارات الدولية
و يمثلها
السيد أشرف سامي محمد خليل

عضو(سابق) لغاية 2023/04/13

شركة الرصافة للمشاريع الإسكانية
شركة التجمعات الإستثمارية المتخصصة
شركة بلوتو للمشاريع الإسكانية
شركة برج بيزا للاستيراد و التصدير
شركة هيوبلس التجارية
محمد أكرم أحمد درابكه

مدققو الحسابات السادة

محاسبون عصريون (NEXIA International)

كلمة رئيس المجلس

السلام عليكم ورحمة الله وبركاته ،،،

يسعدني أن أرحب بكم بإسمي وبالنيابة عن أعضاء مجلس الإدارة وبإسم كافة العاملين في شركة التجمعات لخدمات التغذية والإسكان ، شاكرين و مقدرين إهتمامكم وحضوركم . املين أن يوفقنا الله عز وجل وإياكم في تداول ومناقشة المواضيع المدرجة على جدول إجتماعنا هذا والإطلاع على البيانات المالية 2023 .

كما ويسرني أن أعرض عليكم موجزا لأهم الإنجازات والنتائج التي تحققت عام 2023 حيث قامت الشركة خلال العام 2023 ومطلع العام 2024 بتجديد عقود توريد الطعام لمدة عامين بالإضافة الى تعديل الاسعار ايجابيا حسث سينعكس ذلك بشكل ملحوظ على نتائج اعمال الشركة بالإضافة الى انجاز مبنى السكن الجديد قبل نهاية العام 2024 بأذن الله ، وأود أن ألفت إنتباهكم لمراعتنا الشديدة في هذا التقرير متطلبات الإفصاح القانونية لهيئة الأوراق المالية

حضرات السادة المساهمين ،

بالأصالة عن نفسي وبالنيابة عن زملائي أعضاء مجلس الإدارة أتقدم إليكم بجزيل الشكر لدعمكم وموازرتكم لشركتكم في سبيل تحقيق أهدافها وغاياتها المرجوة .

حرصت الشركة على إستثماراتها على الرغم من ظروف أزمة كورونا وما تبعتها من الظروف العالمية كما الحرب الروسية الاوكرانية والوضع القائم في الضفة وقطاع غزة والبحر الاحمر وتأثيرها الكبير خاصة على القطاعات الاقتصادية و ما نتج عنها من تحديات على مستوى العالم و منطقتنا العربية بشكل خاص.

كما أود أن أعبر عن شكري وإعتزازي بموظفي الشركة وكافة العاملين فيها لإخلاصهم وتفانيهم في خدمة شركتكم و خاصة مدير عام الشركة السيد داوود اسكندراني على جهوده في المحافظة على الوضع المالي وحالة الاستقرار للشركة ومما يحقق ديمومة العمل خلال هذه الظروف الصعبة ، ورغم كل ما سبق من ظروف إقتصادية صعبة .

نسأل الله القدير أن يوفقنا جميعا لما نصبوا له في ظل حضرة صاحب الجلالة الهاشمية الملك عبدالله الثاني بن الحسين المعظم .

رئيس مجلس الإدارة

ابراهيم غاوي

تقرير مجلس الإدارة

مقدمة:

إن أهم المعوقات التي تواجه الشركات هي الظروف الصعبة التي يمر بها الاقتصاد الأردني من ناحية وذلك نتيجة وباء كورونا التي ادت في عام 2020 و عام 2021 الى اغلاقات بالحظر الشامل واغلاقات بعض القطاعات والحرب الروسية الاوكرانية التي ادت الى ارتفاع الاسعار محليا وعالميا بشكل غير مسبوق وكبير وقد تبعتها الحرب الروسية الاوكرانية والان حرب غزة ومعركة البحر الاحمر ، ومن ناحية اخرى المنافسة الشديدة في السوق الاردني ، وقد قمنا بحمد الله من الحفاظ على المشاريع الاستراتيجية المهمة والحصول على مشاريع جديدة لعام 2023 والتي أدت الى نمو الشركة وثبات موقعها في السوق الاردني .

إنجازات الشركة للعام 2023 :

- الاستمرار في تنفيذ عطاء تقديم خدمة الطعام والشراب للعام الثاني للهيئة الطبية الدولية IMC في مستشفى الأزرق، ومخيم الأزرق للاجئين .
- الاستمرار في تنفيذ عطاء تقديم خدمة الطعام والشراب للعام الثاني لشركة البوتاس العربية في الغور الصافي .
- الاستمرار في تنفيذ عطاء تقديم خدمة الطعام والشراب للشركة الاردنية الهندية للأسمدة JIFCO في سكنات الشركة في موقع الشيدية.
- الاستمرار في تنفيذ عطاء تقديم خدمة الطعام والشراب للشركة الاردنية الهندية للأسمدة JIFCO في مصنع الشركة في موقع الشيدية.
- الاستمرار في تنفيذ عطاء تقديم خدمة الطعام والشراب لشركة اسمنت القطرانة في موقع الكرك / القطرانة.
- الانتهاء من المرحلة الثانية من المشروع والاستمرار في المرحلة الثالثة لمشروع بناء السكنات الجديد داخل مدينة التجمعات الصناعية وذلك بالرغم من الاوضاع الاقتصادية الصعبة التي تمر بها الشركات بشكل عام وذلك بهدف رفع موجودات الشركة وارتفاع ايراداتها .
- استمرار الشركة بخططها المتبعة في نشاط الإسكان من الناحية التسويقية، مما أدى إلى المحافظة على إيرادات الإسكانات لعام 2023 .

الإمكانات والامتيازات المتاحة:

بالإضافة إلى الخبرات المكتسبة ومزايا الحجم والموقع عمدت الشركة منذ بداية النشاط إلى التطوير المستمر للبرامج، الكوادر والمرافق بما يتماشى مع حاجات العمال ومتطلبات صاحب العمل من جهة ومعايير شركات التقييم العالمية والجهات الحكومية المعنية من جهة أخرى، هذا إضافةً إلى المزايا الإضافية التي نعمل على تعظيم فرص الإفادة منها :

- البنية التحتية المتخصصة (أكثر من 40 ألف متر مربع من الإسكانات ، أكثر من 1250 متر مربع مخصصة للمطبخ المركزية والمستودعات).

- العمل ضمن موقع مدينة التجمعات الصناعية وما تحتويه من بنية تحتية وخدمات.

- التمرس في التعامل مع كافة متطلبات الشركات العالمية (72% من عملاء الشركة من الأجانب).

- الإستعداد الكامل في إستقبال و خدمة أعداد كبيرة مباشرةً.

- مواكبة أدق وأحدث مواصفات ومقاييس تقديم الخدمة.

- القدرة على التعامل مع مختلف الجنسيات والمستويات.

- التعاون المستمر مع وزارة العمل في مشاريع التشغيل الوطنية.

الإفصاحات الواجب تضمينها في التقرير السنوي بموجب قانون هيئة الأوراق المالية

1- أنشطة الشركة الرئيسية

أنشطة الشركة الرئيسية:

يتمثل النشاط الرئيسي الحالي للشركة في إنشاء وشراء وإدارة جميع أنواع مرافق التغذية والمطاعم لتقديم خدمات التغذية للشركات والأفراد إضافة إلى إنشاء وشراء جميع أنواع المباني السكنية وتقديم خدمات الإسكان المتخصص، من خلال شركاتها التابعة وهما شركة التجمعات للخدمات المساندة وشركة التجمعات لخدمات المرافق الجامعية.

أماكن الشركة الجغرافية وعدد الموظفين في كل منها:

المكتب الرئيسي : المكاتب الرئيسية مدينة التجمعات الصناعية / عمان

هاتف: 4022928 - فاكس: 4022927

مكتب فرعي : (24) شارع عبد الحميد باديس / الشميساني - عمان

هاتف: 5670090 - فاكس: 5670616

وبلغ عدد موظفيها (87) موظفاً .

حجم الإستثمار الرأسمالي:

يبلغ رأسمال الشركة (10) مليون دينار وإجمالي حقوق المساهمين (6,501,122) ديناراً وإجمالي الموجودات (8,356,029) ديناراً.

2- وصف للشركات التابعة وطبيعة عملها ومجالات نشاطها

شركة التجمعات للخدمات المساندة ذ.م.م. :

شركة مملوكة بالكامل لشركة التجمعات لخدمات التغذية والإسكان م.ع.م. ويبلغ رأسمالها خمسة ملايين دينار أردني وتدير خدمات التغذية والإسكان في مدينة التجمعات الصناعية ص ب 14 الرمز البريدي 11636 هاتف 4022928 فاكس 4022927

شركة التجمعات لخدمات المرافق الجامعية ذ.م.م. :

شركة مملوكة بالكامل لشركة التجمعات لخدمات التغذية والإسكان م.ع.م. ويبلغ رأسمالها (350) ألف دينار أردني وتدير عقود التغذية والإسكان الخارجي - خارج المدينة الصناعية - وتقع في مدينة التجمعات الصناعية ص ب 14 الرمز البريدي 11636 هاتف 4022928 فاكس 4022929

3.أ بيان أسماء أعضاء مجلس الإدارة الحاليين و نبذة تعريفية عن كل واحد منهم :

السيد إبراهيم لطفي غاوي	رئيس مجلس الإدارة
13/04/2023	تاريخ العضوية
1954	تاريخ الميلاد
ماجستير إدارة – جامعة فينيكس اريزونا 2005 بكالوريوس محاسبة – الجامعة الأردنية 1976	الشهادات العلمية و سنة التخرج
نائب المدير العام للشؤون المالية – البنك الأهلي الأردني نائب المدير العام للشؤون المالية – شركة الاتصالات الفلسطينية رئيس الإدارة المالية بنك القاهرة عمان مستشار مالي – برنامج المساعدات الامريكية مدير تدقيق – ديلويت	الخبرات العملية
مستشار مالي	الوظيفة الحالية

السيد محمد أحمد محمد الرفاعي	نائب رئيس مجلس الإدارة
2023/04/13	تاريخ العضوية
1971	تاريخ الميلاد
بكالوريوس محاسبة الجامعة الأردنية 1993	الشهادات العلمية و سنة التخرج
مسؤول في دائرة الائتمان / بنك الإسكان من 1993/06/01 الى 1996/10/30 المدير العام / لشركة عبر العالم للاتصالات من 1999/01/01 الى 2008/04/30 الرئيس التنفيذي / رئيس مجلس الإدارة في شركة بيت الإستثمار للخدمات المالية من 2008/05/04 – 2021/11/01 عضو مجلس إدارة في شركة الجنوب للإلكترونيات – سابقا عضو مجلس إدارة في شركة علاء الدين للصناعات الهندسية – سابقا عضو مجلس إدارة في شركة الأولى للتأمين – سابقا عضو مجلس الإدارة في شركة الأولى للتمويل - سابقا عضو مجلس ادارة في شركة بلوتو للمشاريع الاسكانية مساهمه خاصة سابقا	الخبرات العملية
عضو مجلس الادارة في شركة بيت الإستثمار للخدمات المالية عضو مجلس الادارة في شركة التجمعات الاستثمارية المتخصصة رئيس مجلس اداره في شركة الطاقات الكامنة للاستثمارات	الوظيفة الحالية

السيد داوود نايف علي اسكندراني	عضو مجلس الإدارة
2023/04/13	تاريخ العضوية
1969	تاريخ الميلاد
بكالوريوس في علم النفس وعلوم سياسة من الجامعة الأردنية 1992	الشهادات العلمية و سنة التخرج
متقاعد من القوات المسلحة الأردنية 2009. مدير عام شركة الأمان للاستشارات الأمنية والحماية- سابقا. عضو مجلس إدارة شركة مصانع الخزف الأردنية. نائب رئيس هيئة المديرين في شركة السليم للاتصالات ذ.م.م. عضو مجلس إدارة في شركة بيت الاستثمار للخدمات المالية/سابقا	الخبرات العملية
مدير عام لشركة التجمعات لخدمات التغذية و الاسكان نائب رئيس و العضو المنتدب لشركة التجمعات الاستثمارية المتخصصة نائب رئيس مجلس ادارة شركة بلوتو للمشاريع الاسكانية مساهمه خاصه رئيس مجلس ادارة شركة الأردنية للتطوير و الاستثمار المالي	الوظيفة الحالية

السيد أنس محمد أحمد الحلايقة	عضو مجلس الإدارة
2023/04/13	تاريخ العضوية
1982	تاريخ الميلاد
بكالوريس إدارة المخاطر والتأمين – الجامعة الهاشمية 2004 ماجستير إدارة الاعمال (MBA) 2006 Cardiff Metropolitan University دبلوم متخصص في انتمان المصارف-2021 شهادة مستشار مالي -2009 وسيط مالي 2005	الشهادات العلمية و سنة التخرج
محلل مخاطر- صندوق استثمار اموال الضمان 2007-2009 مدير محفظة – شركة عمون الدولية للاستثمارات المتعددة 2009-2015 رئيس قسم الاسهم – مؤسسة تنمية أموال الايتام 2015-2018 موظف انتمان رئيسي شركات كبرى – بنك الاردن 2020-2022	الخبرات العملية
مدير العمليات – شركة الندوة للخدمات المالية	الوظيفة الحالية

السيد خالد عبد الله يعقوب النجار	عضو مجلس الإدارة
08/05/2023	تاريخ العضوية
1973	تاريخ الميلاد
بكالوريوس ادارة اعمال لعام 1996	الشهادات العلمية و سنة التخرج
<p>شركة المحفظة الوطنية للاوراق المالية ، 1998 – 2009، مساعد المدير العام لدائرة الاصول والموجودات</p> <p>شركة التنمية للاوراق الماليه ، 2011-2012، وسيط مالي</p> <p>شركة مجموعة العربي للاستثمار ، 2012-2013 ، نائب مدير دائرة الوساطة المالية / المحلية الاقليمية والدولية</p> <p>Maloons Capital ، انكلترا، 2013-2014، مدير الاستثمار في اسيا و الشرق الاوسط</p> <p>Future Stone Works ، روسيا ، 2014-2015، مدير تطوير الاعمال</p> <p>Clue for Business Development ، هونج كونج، 2014 – لتاريخه، المؤسس و المدير التنفيذي</p> <p>Kite Movers & Packers ، هونج كونج ، 2014 – لتاريخه، المالك و عضو مجلس ادارة</p> <p>شركة العلامات العربية للاستثمارات السياحية ، 2016-2019، القائم باعمال المدير التنفيذي</p> <p>الخبرات الوظيفية : مدقق داخلي، مدير استثمار، ادارة الاصول والموجودات ، اعادة هيكلة الشركات ، اعداد النماذج المالية للشركات ، وكيل عقاري في منطقة لندن، مدير تطوير الاعمال التجارية والاستثماريه .</p>	الخبرات العملية
المدير التنفيذي في شركة Clue for Business Developmen	الوظيفة الحالية

السيدة ساميه سعيد يوسف ضيازاده	عضو مجلس الادارة
2023/04/13	تاريخ العضوية
1958	تاريخ الميلاد
بكالوريوس محاسبة 1982	الشهادات العلمية و سنة التخرج
<p>عضو مجلس ادارة شركة المجموعة العربية للتأمين</p> <p>عضو مجلس ادارة مصانع الخزف الاردنية</p> <p>مديره مالية للشركة الاردنية السعودية الاماراتية منذ التأسيس .</p> <p>مديره مالية شركة بترول ابو ظبي الوطنية للتوزيع</p> <p>رئيسة قسم الاسهم بنك الاتحاد الوطني / ابو ظبي</p> <p>مديرة قسم الاسهم بنك الخليج الاول / ابو ظبي</p>	الخبرات العملية
ربة المنزل	الوظيفة الحالية

اسم عضو مجلس الإدارة	السيد أشرف سامي محمد خليل
تاريخ العضوية	2023/05/23
تاريخ الميلاد	1980
الشهادات العلمية و سنة التخرج	بكالوريوس محاسبة 2002
الخبرات العملية	الشركة العربية للاستثمارات المالية من 2003 الى 2014 الشركة الاتحاد للاستثمارات من 2015 الى 2023
الوظيفة الحالية	أعمال حره و عضو مجلس اداره في شركة ابعاد الاردن والامارات للإستثمار التجاري

2.3.أ أسماء أعضاء مجلس الإدارة السابقين خلال السنة 2023 و نبذه تعريفية عن كل منهم

رئيس مجلس الإدارة السابق	محمد طه القسيم الحراحشه
تاريخ العضوية	2019/04/23 ولغاية 2023/04/13
تاريخ الميلاد	1957
الشهادات العلمية و سنة التخرج	بكالوريوس اداب 1978
الخبرات العملية	محرر اقتصادي / جريدة الاتحاد (ابوظبي) من عام 1978 الى عام 1993 مدير عام مركز الامارات التجاري للاسهم والسندات من عام 1993 الى عام 1996 مدير عام ومالك المركز الوطني للخدمات المالية (ابوظبي) شركة وساطه مالية للاسهم والسندات من عام 1996 الى عام 2006 عضو مجلس صندوق الزكاة الاردني من عام 2001 الى عام 2019 رئيس مجلس ادارة شركة الاسراء للتمويل الاسلامي من عام 2008 الى عام 2018 رئيس مجلس ادارة شركة المجموعة العربية الاردنية للتأمين من عام 2012 الى عام 2018 رئيس مجلس ادارة شركة الخزف الاردنية مساهمة عامة سابقا رئيس مجلس ادارة شركة الجنوب للالكترونيات مساهمة عامة سابقا رئيس مجلس ادارة شركة تهامه للاستثمارات المالية مساهمه عامه سابقا رئيس مجلس ادارة شركة التجمعات لخدمات التغذية والاسكان
الوظيفة الحالية	عضو مجلس ادارة في دار الامان للتمويل الاسلامي من عام 2018 وحتى تاريخه عضو مجلس ادارة في المجموعة العربية الاردنية للتأمين من عام 2019 حتى تاريخه رئيس هيئة مديرين للشركة الاردنية السعودية الاماراتية للاستثمارات المالية (جيسكو) وساطه مالية في سوق عمان المالي عضو هيئة مديرين في الشركة الانمانية للتعليم والاستثمار عضو هيئة مديرين في اكااديمية السلط للتعليم مالك مؤسسة الحراحشه للنقلات العامة رئيس هيئة مديرين في شركة الرصافة للمشاريع الاسكانية رئيس هيئة مديرين في شركة المي للتجارة العامة رئيس هيئة مديرين في شركة العمود للتطوير العقاري

اسم عضو مجلس الإدارة السابق	محمد أكرم أحمد درابكه
تاريخ العضوية	2022/04/26 ولغاية 2023/04/13
تاريخ الميلاد	1982
الشهادات العلمية و سنة التخرج	بكالوريوس في علم الحاسوب التطبيقي من جامعة فيلاديفيا .
الخبرات العملية	رئيس مجلس إدارة في شركة المتكاملة للمشاريع المتعددة رئيس مجلس إدارة في شركة سبأ لسكب المعادن
الوظيفة الحالية	أعمال حره

اسم عضو مجلس الإدارة السابق	حسين جميل عبدالمعطي قطيشات
تاريخ العضوية	2019/04/23 و لغاية 2023/04/13
تاريخ الميلاد	1956
الشهادات العلمية و سنة التخرج	بكالوريوس في القانون
الخبرات العملية	مستشار قانوني
الوظيفة الحالية	مستشار قانوني

اسم عضو مجلس الإدارة السابق	سامر عبدالله حسين كشوقه
تاريخ العضوية	2019/04/23 ولغاية 2023/04/13
تاريخ الميلاد	1976
الشهادات العلمية و سنة التخرج	بكالوريوس قانون 2000
الخبرات العملية	اجازة المحاماة منذ 2003
الوظيفة الحالية	محامي

اسم عضو مجلس الإدارة السابق	عبدالرحمن مفيد عبدالرحمن كنعان
تاريخ العضوية	2019/04/23 ولغاية 2023/04/13
تاريخ الميلاد	1971
الشهادات العلمية و سنة التخرج	دبلوم صيدليه 1992
الخبرات العملية	اعمال حره
الوظيفة الحالية	أعمال حره

ج3 - بيان بأسماء ورتب أشخاص الإدارة العليا ذوي السلطة التنفيذية ونبذة تعريفية عن كل منهم:

الإسم	السيد داوود نايف علي اسكندراني
المنصب	مدير عام
تاريخ التعيين	2015/12/8
تاريخ الميلاد	1969
الشهادات العلمية وسنة التخرج	بكالوريوس في علم النفس وعلوم سياسية من الجامعة الأردنية 1992
الخبرات العملية	متقاعد من القوات المسلحة الأردنية 2009. مدير عام شركة الأمان للاستشارات الأمنية والحماية - سابقاً. عضو مجلس إدارة شركة مصانع الخزف الأردنية. عضو مجلس إدارة شركة بيت الاستثمار للخدمات المالية. نائب رئيس مجلس اداره شركة المتكاملة للمشاريع المتعددة م.ع.م. نائب رئيس هيئة المديرين في شركة السليم للاتصالات ذ.م.م. عضو مجلس إدارة شركة إنجاز للتنمية والمشاريع المتعدده / سابقاً. عضو مجلس ادارة شركة بلوتو للمشاريع الاسكانية مساهمه الخاصه .

الإسم	السيد فادي أحمد فتحي عمر التلاوي
المنصب	المدير المالي
تاريخ التعيين	2015/11/8
تاريخ الميلاد	1972
الشهادات العلمية وسنة التخرج	بكالوريوس محاسبة - جامعة الزيتونة الأهلية 2001
الخبرات العملية:	شركة هير للأجهزة الكهربائية رئيس قسم المحاسبة 2002-2007 شركة الديار والديرة للاستيراد والتصدير /سوريا مدير مالي وإداري 2007- 2011 شركة رم علاء الدين للصناعات الهندسية رئيس قسم الحسابات 2012-2015

4- أسماء كبار مالكي الأسهم وعدد الأسهم المملوكة لكل منهم مقارنة مع السنة السابقة.

الرقم	الإسم	عدد الأسهم 2022	النسبة %	عدد الأسهم 2023	النسبة %
1	محمد خلف علي النوايسه	00	0%	1,600,001	16%
2	شركة التجمعات الاستثمارية المتخصصة	674,199	6.7%	674,199	6.7%

5 - الوضع التنافسي للشركة ضمن قطاع نشاطها :

يوجد منافسه للشركة ضمن قطاع نشاطها وأسواقها الرئيسية محلياً مع موردي خدمات التغذية، وأن المخاطر التي تتعرض لها الشركة تتمثل في المنافسة بينها وبين شركات القطاع الخاص العاملة في نفس المجال.

6- درجة الاعتماد على موردين محددين و/أو عملاء رئيسيين محلياً وخارجياً

التسلسل	اسم المورد	النسبة	القيمة بالدينار الاردني
1	مؤسسة ربوع الديسي لتجارة المواد الغذائية	61%	1,069,372
2	شركة نعمان الجندي للصناعات الغذائية	6%	103,036
3	شركة الالبان الاردنية	3%	48,052
4	باسم خليل الشحاتيب للخضار	10%	168,268
5	ملحمة هاشم	12%	207,101
6	الشركة الوطنية للدواجن	8%	146,178

التسلسل	اسم العميل	النسبة	القيمة بالدينار الاردني
1	شركة جرش التقليدية لصناعة الملابس والأزياء المحدودة	9%	295,045
2	مصنع العاج لصناعة الملابس	3%	91,800
3	شركة المقام لصناعة الملابس	3%	83,844
4	شركة الهيئة الطبية الازرق	1%	38,744
5	شركة الصافي لصناعة الملابس	2%	67,320
6	شركة أطلنطا لصناعة الملابس	3%	102,344
7	Jordan India Fertilizer Company	26%	848,081
8	شركة اسمنت القطرانة	7%	213,470
9	شركة البوتاس العربية المساهمة العامة	46%	1,493,149

7- الحماية الحكومية أو الامتيازات التي تتمتع بها الشركة أو أي من منتجاتها بموجب القوانين والأنظمة أو غيرها.

لا تتمتع الشركة أو أي من منتجاتها بأي حماية حكومية أو امتيازات بموجب القوانين والأنظمة وغيرها.

لا يوجد لدى الشركة براءة اختراع أو حقوق امتياز.

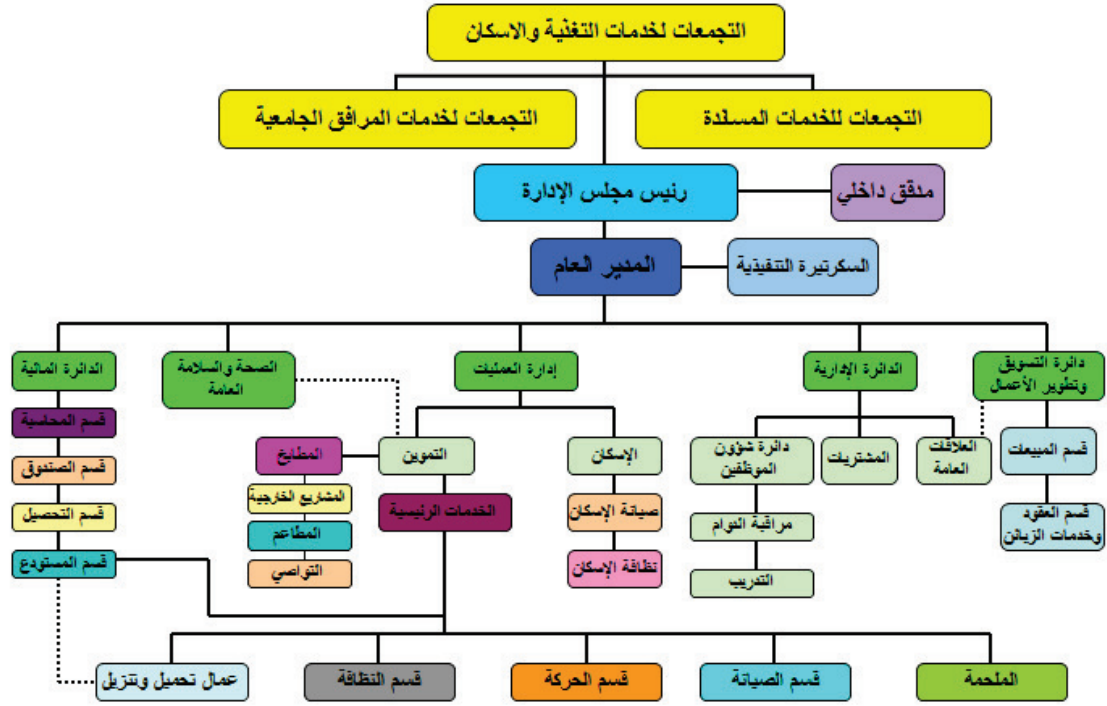
لا يوجد قرارات صادرة عن الحكومة أو المنظمات الدولية أو غيرها لها أثر مادي على عمل الشركة أو منتجاتها أو قدرتها التنافسية.

لا توجد معايير جودة دولية خاصة بنشاطات الشركة.

8- القرارات الصادرة عن الحكومة أو المنظمات الدولية أو غيرها التي لها اثر مادي على عمل الشركة أو منتجاتها أو قدرتها التنافسية .

لم يصدر أي قرارات عن الحكومة أو المنظمات الدولية أو غيرها التي لها اثر مادي على عمل الشركة أو منتجاتها أو قدرتها التنافسية .

9- أ- الهيكل التنظيمي للشركة.



سياسة التعيين :-

إن أداء وإنجازات شركة التجمعات لخدمات التغذية والإسكان م.ع.م يعتمد أساساً على نوعية القوى العاملة لديها، حيث أنهم يشكلون واحداً من أهم الأصول الثابتة لديها . لذا فإن إجراءات التوظيف والتعيين لدى الشركة وطريقة الإختيار للموظفين ذوي المؤهلات المميزة يتم بمهنية عالية ، وتعتبر واحده من أهم العوامل التي تستدعي تشجيع وجذب المستخدمين المحتملين للتقدم لهذه الوظيفة وذلك ضمن إطار مبدأ تكافؤ الفرص بين المتقدمين ومقاييس ومعايير متساوية مرتبطة فقط بمتطلبات العمل .

سياسة التدريب والتطوير :-

تلتزم الشركة بالتدريب والتطوير المستمر لموظفيها وهذه السياسة تم تصميمها من خلال المبادئ الأساسية التالية:-

- تشجيع وتطوير الفرص والمنافذ للدخول للتدريب المناسب والمهارات المطلوبة للوظائف الحالية والمستقبلية .
- تقديم وتوفير البيئة المناسبة للعمل مما يساعد على التطوير الشخصي والذاتي للموظفين وهذا يؤدي الى تسهيل عملية التشاور والتعاون بين المدراء والموظفين والتواصل بينهم .

9 - ب- عدد موظفي الشركة وفئات مؤهلاتهم.

بلغ عدد الموظفين العاملين لصالح الشركة (87) موظفا ؛ وفئات مؤهلاتهم كما أدناه:

المؤهل العلمي	عدد الموظفين		
	التجمعات لخدمات التغذية والإسكان	التجمعات للخدمات المساندة	التجمعات لخدمات المرافق الجامعية
ماجستير	0	0	0
بكالوريوس	0	3	8
دبلوم	0	1	1
توجيهي فما دون	0	4	70
المجموع	0	8	79

9- ج- برامج التأهيل والتدريب لموظفي الشركة.

الرقم	إسم الدورة	عدد الموظفين
1	دورة السلامة العامة	كافة الموظفين
2	دورة التذكير بالمبادئ الأولية لصحة وسلامة الأغذية	كافة موظفي المطابخ
3	التجارة الالكترونية Innovation in E-Commerce	1

10- المخاطر التي تتعرض لها الشركة.

- المنافسة من العاملين في قطاع التغذية والإسكان في محيط مدينة التجمعات وغير الخاضعين لرقابة الجهات ذات العلاقة.
- مخاطر المنافسة من قبل الشركات الأخرى العاملة في هذا القطاع.
- تقلبات الأسعار للمواد الأولية المستخدمة في تجهيز المواد الغذائية.
- فترات السداد من قبل الزبائن وتأثيرها على التدفقات النقدية الداخلة للشركة.
- نزوح المستثمرين من المنطقة الصناعية .
- مخاطر السوق المنتظمة وتأثيراتها على المناخ الاقتصادي والاستثماري.
- التشريعات والقوانين المنظمة لهذا القطاع.
- صعوبة استقدام العمالة الوافدة.

11- الإنجازات التي حققتها الشركة خلال السنة المالية.

التحليل المالي للميزانية العمومية الموحدة

أ- الإيرادات: بلغت إيرادات الشركة حسب الجدول التالي :-

التسلسل	الإيراد	2022	2022	الفرق
1	إيرادات المطبخ	0	0	0
2	إيراد السكن	679,349	668,158	-11,191
3	إيراد خدمات المرافق الجامعية	2,074,056	2,358,285	284,229
4	إيرادات الإيجارات	102,376	144,266	41,890
المجموع		2,855,781	3,170,709	314,928

بلغت إيرادات الشركة خلال عام 2023 (3,170,709) دينار مقابل إيرادات (2,855,781) عام 2022 .

ب- النفقات :

التسلسل	الإيرادات	2022	2023	الفرق
1	الإيرادات	2,855,781	3,170,709	314,928
2	كلفة الإيرادات	-2,560,544	-2,684,027	123,483
3	مجمّل الربح	295,237	486,682	191,445
4	المصاريف الإدارية والمالية والتسويقية والمخصصات والإطفاءات	-2,101,624	-253,396	-1,848,228
5	صافي الربح	-1,806,387	233,286	-1,573,101
6	ضريبة الدخل	-19,233	-56,431	-37,198
7	صافي ربح السنة	-1,825,620	176,855	-1,648,765
8	خسارة تدني استثمارات في موجودات مالية محددة بالقيمة العادلة	-200,000	-----	-200,000
9	التغير في احتياطي القيمة العادلة للموجودات	160,943	-369,261	-208,318
	إجمالي الدخل الشامل للسنة	-1,864,677	-192,406	-1,672,271

بلغت الإيرادات في عام 2022 (2,855,781) دينار بينما كانت في عام 2023 (3,170,709) دينار أي بزيادة قدرها (314,928) دينار. بنسبة زيادة 11% عن عام 2022 .

وبهذا فقد حققت الشركة خلال العام 2022 مجمل ربح بمبلغ (295,237) دينار مقابل مجمل ربح (486,682) دينار في نهاية العام 2023 .

وبعد تنزيل المصاريف الإدارية والعمومية ومصاريف البيع والتسويق والمصاريف المالية وإضافة خسائر تدني استثمارات متوفرة للبيع وإطفاءات واستبعادات وموجودات ورصد مخصصات لضريبة الدخل يصبح صافي الخسارة قبل الضريبة والمخصصات (1,806,387) دينار في عام 2022 مقابل صافي ربح (233,286) دينار في نهاية العام 2023 . وقد ترتب ضريبة دخل (19,233) دينار على الشركة في عام 2022 وفي عام 2023 ترتب ضريبة دخل على الشركة (56,431) ديناراً.

كما أنه لا يوجد خسارة تدني استثمارات في موجودات مالية محددة بالقيمة العادلة للعام 2023 وفي عام 2022 يوجد خسارة تدني استثمارات في موجودات مالية محددة بالقيمة العادلة بقيمة (200,000) الف دينار ، ليصبح مجموع الدخل الشامل المحول إلى الخسائر المتراكمة خسارة بقيمة (2,025,620) ديناراً لعام 2022، ويصبح أيضاً مجموع الدخل الشامل المحول إلى الخسائر المتراكمة عام 2023 ربح بقيمة (176,855) ديناراً.

وبعد إضافة الدخل من فرق القيمة العادلة للإستثمارات المتوفرة للبيع يصبح إجمالي الدخل الشامل للسنة 2022 خسارة (1,864,677) ديناراً، مقابل (192,406) ديناراً خسارة في نهاية العام 2023.

الموجودات :

بلغت موجودات الشركة كما في عام 2022 (8,577,557) ديناراً وحيث بلغت في عام 2023 مبلغ (8,356,029) ديناراً أي بأنخفاض قدره (221,528) ديناراً وبنسبة (2.6%) .

المطلوبات:

بلغت مطلوبات الشركة المتداولة كما في عام 2022 (1,884,029) ديناراً وحيث بلغت في عام 2022 (1,854,907) ديناراً أي بأنخفاض مقداره (29,122) دينار وبنسبة (1.5%) .

حقوق المساهمين :

بلغت حقوق المساهمين كما في عام 2022 مبلغ (6,693,528) ديناراً وحيث بلغت في عام 2022 مبلغ (6,501,122) ديناراً أي بأنخفاض قدره (192,406) ديناراً، ناتج خسارة عام 2023.

12- الأثر المالي لعمليات ذات طبيعته غير متكررة حدثت خلال السنة المالية ولا تدخل ضمن النشاط الرئيسي للشركة .

(لا يوجد عمليات ذات طبيعته غير متكررة حدثت خلال العام 2023)

13-أ السلسلة الزمنية للأرباح أو الخسائر المحققة والأرباح الموزعة وصافي حقوق المساهمين وأسعار الأوراق المالية :

النتائج المالية للشركة للسنوات الخمس السابقة (بالدينار الأردني) :

2023	2022	2021	2020	2019	البيان - السنة
8,356,029	8,577,557	10,093,305	9,833,352	9,532,943	مجموع الموجودات
1,854,907	1,884,029	1,535,100	1,060,536	758,619	مجموع المطلوبات المتداولة
6,501,122	6,693,528	8,558,205	8,772,816	8,774,324	مجموع حقوق المساهمين
-192,406	-1,864,677	-214,611	-1,508	254,662	صافي الأرباح (الخسائر)
0.02	-0.2	-0.02	0.0002	0.025	حصة السهم من صافي الربح (الخسارة)
0.45	0.37	0.74	0.37	0.31	سعر السهم في بورصة عمان
4,500,000	3,700,000	7,400,000	3,700,000	3,100,000	القيمة الرأسمالية للشركة
0	0	0	0	0	الأرباح الموزعة

13-ب لا يوجد توزيع ارباح نقدية او أسهم مجانية خلال العام .

13-ج سعر إغلاق سهم الشركة في نهاية السنوات المالية الخمسة الأخيرة

الرقم	السنة	عدد الأسهم المتداولة خلال العام	عدد العقود	سعر إغلاق السهم فلس/ دينار
1	2019	26,729,408	7,577	0.31
2	2020	20,578,850	5,768	0.37
3	2021	83,197,975	31,056	0.74
4	2022	48,305,508	19,987	0.37
5	2023	24,044,817	11,282	0.45

14- تحليل المركز المالي للشركة ونتائج أعمالها خلال السنة المالية.

تحليل المركز المالي للشركة لعام 2023 بالنسب المالية:

الرقم	النسبة المالية	2020	2021	2022	2023
1	معدل دوران السهم	2,058	8,320	4,831	2,404
2	نسبة الربحية (دينار)	-	-	-	-
3	القيمة الدفترية للسهم الواحد (دينار)	0.88	0.85	0.67	0.65
4	معدل المديونية (%)	9.315	15.20	21.96	22.20
5	القيمة السوقية الى القيمة الدفترية (مره)	0.37	0.74	0.37	0.45
6	اجمالي الربح من العمليات الى المبيعات (%)	25.8	9.89	10.34	15.35
7	نسبة الملكية (%)	89.2	84.8	78.04	77.8
8	معدل دوران الموجودات (مره)	0.166	0.270	0.333	0.379
9	معدل دوران الموجودات الثابتة (مره)	0.213	0.345	0.435	0.491
10	نسبة التداول (مره)	2.069	1.425	1.069	1.023

تحليل المركز المالي للشركة لعام 2023 بالأرقام المطلقة :

الرقم	البيان	2020	2021	2022	2023	التغير %
1	الموجودات					
1.1	موجودات متداولة	2,193,865	2,187,432	2,015,195	1,898,240	-5.8%
2.1	موجودات غير متداولة بالاصافي	7,639,487	7,905,873	6,562,362	6,457,789	-1.6%
3.1	إجمالي الموجودات	9,833,352	10,093,305	8,577,557	8,356,029	-2.6%
2	المطلوبات وحقوق المساهمين					
1.2	مطلوبات متداولة	1,060,536	1,535,100	1,884,029	1,854,907	-1.5%
3	حقوق المساهمين					
1.3	رأس المال المدفوع	10,000,000	10,000,000	10,000,000	10,000,000	0
2.3	الاحتياطات والأرباح (الخسائر) المدورة	-1,227,184	-1,461,032	-3,486,652	-3,309,797	-5%
3.3	مجموع حقوق المساهمين	8,772,816	8,558,205	6,693,528	6,501,122	-2.9%
4.3	مجموع المطلوبات وحقوق المساهمين	9,673,993	10,093,305	8,577,557	8,356,029	-2.6%

تحليل بيان الدخل لعام 2023 بالارقام المطلقة :

الرقم	البيان	2020	2021	2022	2023	التغير %
1	إجمالي الإيرادات	1,627,668	2,727,764	2,855,781	3,170,709	11%
2	إجمالي المصاريف	1,207,125	2,458,060	2,560,544	2,684,027	5%
3	مجمّل الربح	420,543	269,704	295,237	486,682	64.8%
4	مصاريف بيع وتسويق ومصاريف إدارية ومالية	-418,894	-370,443	-371,722	-260,305	30%
5	مخصص ديون مشكوك في تحصيلها ومخصص خاص	-	-	-200,000	-	100%
6	إيرادات بيع استثمارات مالية وعقارات وأخرى	50,571	-103,056	-1,729,902	6,909	99.6%
7	صافي ربح (خسارة) السنة قبل الضريبة	52,220	-203,795	-2,006,387	233,286	88%

15- التطورات المستقبلية الهامة والخطة المستقبلية للشركة للسنة القادمة

أ - التغذية

تماشياً مع خطة عام 2023 فما زال العمل مستمراً من قبل إدارة الشركة لتوسيع رقعة خدمات الشركة واختراق كافة المناطق التي تتوفر بها فرص العمل ، فقد وقعت الشركة مع الشركة الهندية الأردنية للأسمدة (JIFCO) على إحالة العطاء لعام 2023 بتشغيل المطاعم الموجودة في موقع الشيدية للسكنات ، وذلك لتقديم وتوزيع وجبات طعام في موقع الشركة كما اننا قد وقعنا مع الشركة الهندية الأردنية للأسمدة (JIFCO) على تجديد عطاء موقع المصنع لعام 2024 ، وقد استمرت الشركة في عقدها مع الهيئة الدولية الطبية (IMC) لعام 2024 بتشغيل المطبخ الموجود في مستشفى الأزرق بمخيم الأزرق ، وقد قامت الشركة بأحالة العطاء مع شركة اسمنت القطرانة لعام 2024 ، كما ان تم إحالة عطاء شركة البوتاس العربية لمدة عامين 2024 - 2026 ، وإذ تؤكد الشركة التزامها بمواصلة جهودها والفوز بمشاريع استراتيجية خلال عام 2024 على مستوى داخل وخارج المملكة.

ب - السكن المركزي

- استكمال لخطة عام 2020 بتوسعة السكنات من خلال بناء سكن بمساحة 8400 متر .
- لقد أستمّر العمل في بناء السكنات الجديدة في عام 2022 وقد تم الانتهاء من المرحلة الأولى في بناء السكنات كما هو مخطط لها في عام 2022 وقد بدأ العمل في المرحلة الثانية خلال عام 2022 ، وسيتم الانتهاء من المرحلة الثانية في عام 2023 والبدء في المرحلة الثالثة والآخره في عام 2024 وقد أصبح نسبة الانجاز في نهاية عام 2023 (84%) من حيث الاعمال الهيكلية الانشائية اما من حيث أعمال التشطيب فنسبة الانجاز في نهاية عام 2023 (60%) ، بحيث تم إحالة العطاء على المقاول وذلك بعيدا عن التسهيلات البنكية وذلك بهدف التوفير على الشركة من تكاليف هي في غنى عنها ولاحتكار تأجير السكنات داخل مدينة التجمعات الصناعية لحساب شركتنا فقط .

16- مقدار أتعاب التدقيق للشركة والشركات التابعة، ومقدار أي أتعاب عن خدمات أخرى تلقاها المدقق و/أو مستحقة له.

يتولى تدقيق بيانات الشركة المالية السادة المحاسبون العصريون (NEXIA International)
حيث بلغت اتعابهم حسب الجدول : -

التسلسل	الشركة	المبلغ	ضريبة المبيعات	اجمالي المبلغ	اسم المدقق
1	شركة التجمعات لخدمات التغذية والاسكان	7,500	1,200	8,700	محاسبون عصريون
2	شركة التجمعات للخدمات المساندة	1,500	240	1,740	محاسبون عصريون
3	شركة التجمعات لخدمات المرافق الجامعية	3,750	600	4,350	محاسبون عصريون
	المجموع	12,750	2,040	14,790	

17- أ- عدد الأوراق المالية المملوكة من قبل أي من أعضاء مجلس الإدارة المنتخب بتاريخ 2023/04/13 و ممثلي أعضاء مجلس الإدارة الاعتباريين.

الرقم	الاسم	المنصب	الجنسية	عدد الأسهم كما في		عدد الأسهم المملوكة من قبل الشركات المسيطر عليها من قبل أي منهم	
				2023/12/31	2022/12/31	2023/12/31	2022/12/31
1	شركة خلف النوايسه وشريكه و يمثلها السيد إبراهيم لطفي قسطندي غاوى	رئيس مجلس الإدارة	اردني	لا يوجد	5000	لا يوجد	لا يوجد
				لا يوجد	لا يوجد	لا يوجد	لا يوجد
2	شركة توباز العقارية و يمثلها السيد محمد أحمد محمد الرفاعي	نائب الرئيس	اردني	لا يوجد	5000	لا يوجد	لا يوجد
				لا يوجد	3050	لا يوجد	لا يوجد
3	السيد داوود نايف علي اسكندراني	عضو	اردني	5050	5050	لا يوجد	لا يوجد
4	شركة الرفاعيات للاستثمار و التطوير العقاري و يمثلها السيدة ساميه سعيد يوسف ضيازاده	عضو	اردني	5000	5000	لا يوجد	لا يوجد
				5000	5000	لا يوجد	لا يوجد
5	شركة الحامدية للاستثمارات التجارية و يمثلها السيد خالد عبدالله يعقوب النجار	عضو	اردني	لا يوجد	5,000	لا يوجد	لا يوجد
				لا يوجد	لا يوجد	لا يوجد	لا يوجد
6	شركة الرابطة للاستثمارات الدولية و يمثلها السيد أشرف سامي محمد خليل	عضو	اردني	لا يوجد	5,000	لا يوجد	لا يوجد
				1,000	لا يوجد	لا يوجد	لا يوجد
7	شركة المغير للاستثمار و التطوير العقاري و يمثلها السيد أنس محمد أحمد الحلایقه	عضو	اردني	لا يوجد	5,000	لا يوجد	لا يوجد
				لا يوجد	لا يوجد	لا يوجد	لا يوجد
8	شركة الرصافة للمشاريع الاسكانية و يمثلها السيد محمد طه القسيم الحراشيه لغاية 2023/04/13	عضو سابق	اردني	5,000	5,000	لا يوجد	لا يوجد
				120,000	120,000	لا يوجد	لا يوجد
9	شركة هيوبلس التجارية و يمثلها السيد حسين جميل قطيشات لغاية 2023/04/13	عضو سابق	أردني	6163	6163	لا يوجد	لا يوجد
				5,000	5,000	لا يوجد	لا يوجد
10	شركة التجمعات الاستثمارية المتخصصة لغاية 2023/04/13 و يمثلها السيد داوود نايف علي اسكندراني	عضو سابق عضو	أردني	674,199	674,199	لا يوجد	لا يوجد
				5050	5050	لا يوجد	لا يوجد
11	شركة برج بيزا للاستيراد والتصدير و يمثلها السيد سامر كشوفة لغاية 2023/04/13	عضو سابق	أردني	5000	5000	لا يوجد	لا يوجد
				لا يوجد	لا يوجد	لا يوجد	لا يوجد
12	السيد محمد أكرم أحمد درابكه لغاية 2023/04/13	عضو سابق	أردني	5,000	5000	لا يوجد	لا يوجد
13	شركة بلوتو للمشاريع الاسكانية و يمثلها السيد عبدالرحمن مفيد كنعان لغاية 2023/04/13	عضو سابق	أردني	100,738	100,738	لا يوجد	لا يوجد
				لا يوجد	لا يوجد	لا يوجد	لا يوجد

17-ب- عدد الأوراق المالية المملوكة من قبل أي من أشخاص الإدارة العليا التنفيذية

الرقم	الإسم	المنصب	الجنسية	عدد الأسهم كما في		عدد الأسهم المملوكة من قبل الشركات المسيطر عليها من قبل اي منهم
				2023/12/31	2022/12/31	
1	داوود نايف علي اسكندراني	المدير العام	اردني	5050	5050	لا يوجد
2	فادي "احمد فتحي" عمر التلاوي	المدير المالي	اردني	لا يوجد	لا يوجد	لا يوجد

17-ج- عدد الأوراق المالية المملوكة لأقارب أعضاء مجلس الإدارة :

الرقم	الإسم	صلة القرابة للعضو	العضو	عدد الأسهم 2022	النسبة %	عدد الأسهم 2023	النسبة
1	محمد طه القسيم الحراحشه	زوج	ساميه ضيازاده	120,000	%1.2	120,000	%1.2

- لا يوجد اسهم مملوكة لأقارب اعضاء الادارة العليا .
- لا يوجد شركات مسيطر عليها من قبل رئيس و اعضاء مجلس الادارة واقاربهم .
- لا يوجد شركات مسيطر عليها من قبل اشخاص الادارة العليا او اقاربهم .

18 – أ - المزايا والمكافآت التي يتمتع بها كل من رئيس وأعضاء مجلس الإدارة :

الرقم	الاسم	المنصب	بدل التنقلات السنوية	المكافآت السنوية	نفقات السفر السنوية	اجمالي المزايا السنوية
1	ابراهيم لطفي قسطندي غاوي	رئيس مجلس الادارة/الحالي	5,158	-	-	5,158
2	محمد القسيم الحراحشة	رئيس مجلس الادارة/السابق	2,901	-	-	2,901
3	محمد احمد الرفاعي	نائب رئيس مجلس الادارة/الحالي	4,800	-	-	4,800
4	داوود نايف علي اسكندراني	عضو مجلس /الحالي	4,800	-	-	4,800
5	محمد احمد درابكة	عضو مجلس/السابق	1,784	-	-	1,784
6	انس محمد احمد الحلايقة	عضو مجلس/الحالي	3,039	-	-	3,039
7	خالد عبدالله يعقوب النجار	عضو مجلس/الحالي	2,721	-	-	2,721
8	اشرف سامي محمد خليل	عضو مجلس/الحالي	2,016	-	-	2,016
9	سامر عبدالله كشوفة	عضو مجلس/السابق	2,084	-	-	2,084
10	عبدالرحمن كنعان	عضو مجلس/السابق	3,200	-	-	3,200
11	حسين جميل قطيشات	عضو مجلس/السابق	1,784	-	-	1,784
12	ساميه سعيد يوسف ضيازاده	عضو مجلس/الحالي	2,811	-	-	2,811
	المجموع		37,098	-	-	37,098

18- ب - المزايا والمكافآت التي يتمتع بها أشخاص الإدارة العليا التنفيذية :

الرقم	الاسم	المنصب	الرواتب / مزايا السنوية الإجمالية	بدل التنقلات السنوية	المكافآت السنوية	نفقات السفر السنوية	اجمالي المزايا السنوية
1	داوود نايف اسكندراني	مدير عام	48,000	4,800	--	--	52,800
2	فادي أحمد فتحي عمر التلاوي	المدير المالي	24,000	--	--	--	24,000
	المجموع		72,000	4,800	--	--	76,800

19- بيان بالتبرعات والمنح التي دفعتها الشركة خلال السنة المالية :

المبلغ	اسم الجهة المتبرع لها	الرقم
-	لايوجد	-

20- بيان بالعقود والمشاريع والإرتباطات التي عقدتها الشركة المصدرة مع الشركات التابعة أو الشقيقة أو الحليفة أو رئيس مجلس الإدارة أو أعضاء المجلس أو المدير العام أو أي موظف في الشركة أو أقاربهم.

المبلغ دينار	البيان	اسم الشركة المتعاقد معها
9,984	نقل النفايات	شركة التجمعات الإستثمارية المتخصصة
14,000	خدمات عامة	شركة التجمعات الإستثمارية المتخصصة
23,984		المجموع

جميع هذه العقود مبرمة ما بين شركة التجمعات الإستثمارية المتخصصة والشركة التابعة لشركة التجمعات لخدمات التغذية والإسكان . (شركة التجمعات للخدمات المساندة وشركة التجمعات لخدمات المرافق الجامعية) .

21- مساهمة الشركة في حماية البيئة وخدمة المجتمع المحلي

إيماناً من شركة التجمعات لخدمات التغذية والإسكان بأن الاستثمار في مجتمعاتنا ، وبخاصة في المرحلة الحالية ، هو وسيلة بالنسبة لنا للمساعدة في خلق النمو الاقتصادي والازدهار في المستقبل في المجتمعات التي نعيش ونعمل بها ، فإننا نعمل على بذل جهود متعددة ضمن إطار المسؤولية الاجتماعية ضمن ثلاثة محاور رئيسية:

أ- المساهمة في توفير فرص العمل لأبناء وبنات المجتمعات التي تعمل ضمنها شركات التجمعات والمستثمرين فيها .
ب- مسؤولية الشركة تجاه البيئة ، وتتمثل في :

أ- العمل على زيادة الرقعة الخضراء في مدينة التجمعات الصناعية والمناطق المجاورة والمحافظة على البيئة المحيطة بالمدينة ، حيث تقوم الشركة بتشغيل محطة لتنقية المياه العادمة ضمن مدينة التجمعات الصناعية لتصيب مياه صالحة للاستخدام الزراعي والري وتطويرها باستمرار.

ب- استمرارية توسعة رقعة المثلث الزراعي داخل مدينة التجمعات الصناعية وزيادة أنواع المزروعات لرعيها وتكبيرها لاستغلال مياه محطة التنقية .

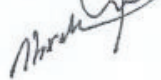
ج- مسؤولية الشركة تجاه الموظفين ، وتتمثل في :

التعيين على أساس الكفاءة وتوفير متطلبات الأمن الوظيفي والعمل المستمر على تطوير ظروف العمل .
تطوير مهارات وكفاءات الموظفين عن طريق تنظيم الدورات التدريبية والانداب لحضور الندوات .
تطوير الأنظمة المادية والمعنوية لتحفيز الانتاجية .

- يقر مجلس الإدارة بعدم وجود أي أمور جوهرية قد تؤثر على استمرارية الشركة خلال السنة المالية التالية .
- يقر مجلس الإدارة بمسؤوليته عن اعداد البيانات المالية وتوفير نظام رقابة فعال في الشركة .
- يقر رئيس مجلس الإدارة والمدير المالي بصحة ونقطة واكتمال المعلومات الواردة في تقرير الشركة .

رئيس مجلس الإدارة

إبراهيم غاوي



المدير المالي

فادي التلاوي



جدول أعمال اجتماع الهيئة العامة العادية

- 1- تلاوة محضر اجتماع الهيئة العامة العادي السابق.
- 2- مناقشة تقرير مجلس الإدارة عن العام المالي 2023 و الخطة المستقبلية للعام 2024 .
- 3- سماع تقرير مدققي الحسابات عن القوائم المالية السنوية كما في 2023/12/31.
- 4-مناقشة القوائم المالية الختامية وقائمة المركز المالي وقائمة الدخل الشامل للشركة للعام 2023 والمصادقة عليها .
- 5- إبراء ذمة أعضاء مجلس الإدارة عن السنة المالية المنتهية لعام 2023/12/31 بحدود القانون.
- 6-تثبيت عضوية شركة الرابطة للإستثمارات الدولية .
- 7- انتخاب مدققي الحسابات للشركة لعام 2024 وتحديد أتعابهم أو تفويض مجلس الإدارة بتحديدها.
- 8- اية أمور اخرى تقترح الهيئة العامة إدراجها على جدول الأعمال و تدخل في نطاق أعمال الاجتماع العادي(بموافقة عدد من المساهمين يمثلون ما لا يقل عن 10% من الأسهم الممثلة في الإجتماع)

رئيس مجلس الادارة

ابراهيم غاوي

تقرير مجلس الإدارة حول الحوكمة لعام 2023 :

أ- المعلومات و التفاصيل المتعلقة بتطبيق أحكام هذه التعليمات و قواعد حوكمة الشركات في الشركة . تستند الشركة على ما ورد من نصوص وطنية في قانون " الشركات المعدل رقم 34 لعام 2017 و بنود تعليمات الحوكمة الصادرة عن هيئة الأوراق المالية لعام 2017 و إلى نظام الأساسي للشركة و القواعد والسياسات الداخلية في تطوير حوكمتها الداخلية:

- يتولى إدارة الشركة مجلس إدارة مكون من سبعة أعضاء و لمدة أربع سنوات .
- جميع أعضاء مجلس الإدارة من الأعضاء الغير التنفيذيين باستثناء المدير العام السيد داوود إسكندراني.
- أغلبية أعضاء مجلس الإدارة اعضاء مستقلين .
- ❖ من خلال استعراض مفهوم و تعريف حوكمة الشركات فإن شركة التجمعات لخدمات التغذية والإسكان م.ع.ع تسعى إلى تحقيق :

- 1- الإنضباط : وهو يتمثل في ضبط السلوك الأخلاقي المهني لممارسات الأفراد في أي مستوى من مستويات الإدارة بالشركة سواء في مجلس الإدارة أو الإدارة التنفيذية .
- 2- الشفافية والإفصاح : أي الإعلان عن المعلومات و التقارير المتعلقة بنشاط الشركات بوضوح دون طمسها منعا لحالات التلاعب والغش فيها بما يخدم المصلحة الشخصية لبعض أصحاب المصالح بالشركة
- 3- الإستقلالية : منع حدوث أي تأثيرات عاطفية أو ضغط قد تؤدي إلى إضعاف دور أي من المسؤولين في أي من مستوى من مستويات الإدارة بالشركات .
- 4- المسؤولية : تعزيز روح المسؤولية لدى العاملين تحقيقا لمبدأ المحاسبة و المسائلة عن أوجه القصور في الواجبات و المسؤوليات الموكلة لأي مسؤول و في أي مستوى من مستويات الإدارة .
- 5- المسائلة : و هي حق المساهمين في المسائلة والمقاضة عن حقوقهم و مصالحهم وهي تتضمن مسائلة الإدارة التنفيذية امام مجلس الإدارة و مسائلة مجلس الإدارة أمام هيئة المساهمين .
- 6- العدالة و المساواة : تحقيق مبدأ العدالة لجميع الأطراف أصحاب المصلحة بما يحقق احترام حقوق الأخر و المساواة بين كبار و صغار المستثمرين دون هضم حقوق الأخر .
- 7- المسؤولية الإجتماعية : أي النظر إلى الشركة كشركة وطنية مجتمعية تعمل على تحقيق المصالح الوطنية القومية و مصالح المجتمع .

كما يعني هذا المفهوم ضرورة الإستخدام العادل للموارد الطبيعية للمنتفعين كافة حتى و إن كانت محدودة.

ب- أسماء أعضاء مجلس الإدارة الحاليين و المستقلين خلال السنة و تحديد فيما إذا كا العضو تنفيذي أو غير تنفيذي و مستقل أو غير مستقل :-

مجلس الإدارة	المنصب	فترة عضويته خلال عام 2023	حالة	الوصف
شركة خلف النوايسه وشريكه	رئيس مجلس الإدارة	من 13/04/2023 لتاريخه	عضو حالي	غير تنفيذي /مستقل
شركة توباز العقارية	نائب رئيس مجلس الإدارة	من 13/04/2023 لتاريخه	عضو حالي	غير تنفيذي /مستقل
داوود نايف علي إسكندراني	عضو مجلس إدارة المدير العام	من 13/04/2023 لتاريخه	عضو حالي	تنفيذي / مستقل
شركة الرفاعيات للاستثمار و التطوير العقاري	عضو مجلس إدارة	من 13/04/2023 لتاريخه	عضو حالي	غير تنفيذي / غير مستقل
شركة المغير للاستثمار والتطوير العقاري	عضو مجلس إدارة	من 13/04/2023 لتاريخه	عضو حالي	غير تنفيذي / مستقل
شركة الحامديه للاستثمارات التجارية	عضو مجلس إدارة	من 13/04/2023 لتاريخه	عضو حالي	غير تنفيذي / مستقل
شركة الرابطه للاستثمارات الدولية	عضو مجلس إدارة	من 13/04/2023 لتاريخه	عضو حالي	غير تنفيذي / مستقل

ج - أسماء ممثلي أعضاء مجلس الادارة السابقين والاعتباريين و تحديد فيما إذا كان الممثل تنفيذي أو غير تنفيذي و مستقل أو غير مستقل

إسم عضو مجلس الإدارة	المنصب	فترة عضويته خلال عام 2023	الحالة	الوصف
شركة الرصافة للمشاريع الإسكانية و يمثلها السيد محمد طه القسيم الحراحشه	رئيس مجلس الإدارة	من 2019/04/23 و لغاية 2023/04/13	عضو مستقل	غير تنفيذي /مستقل
شركة برج بيزا للإستيراد و التصدير و يمثلها السيد سامر عبدالله حسين كشوقه	عضو مجلس إدارة	من 2019/04/23 و لغاية 2023/04/13	عضو مستقل	غير تنفيذي / مستقل
شركة هيوبلس التجارية و يمثلها السيد حسين جميل عبدالمعطي قطيشات	عضو مجلس إدارة	من 2019/04/23 و لغاية 2023/04/13	عضو مستقل	غير تنفيذي / مستقل
السيد محمد أكرم أحمد الدرابكه	عضو مجلس إدارة	من 2022/04/26 و لغاية 2023/04/13	عضو مستقل	غير تنفيذي / مستقل
شركة بلوتوللمشاريع الإسكانية و يمثلها السيد عبدالرحمن مفيد عبدالرحمن كنعان	عضو مجلس إدارة	من 2019/04/23 و لغاية 2023/04/13	عضو مستقل	غير تنفيذي / مستقل
شركة التجمعات الإستثمارية المتخصصة داوود نايف علي إسكندراني	عضو مجلس إدارة	ن 2019/04/23 و لغاية 2023/04/13	عضو مستقل	تنفيذي / مستقل

د- المناصب التنفيذية في الشركة و أسماء الأشخاص الذين يشغلونها كما في تاريخ 2023/12/31

إسم المنصب التنفيذي	إسم الشخص الذي يشغل المنصب
المدير العام	داوود نايف علي إسكندراني
المدير المالي	فادي " احمد فتحي " عمر التلاوي

هـ - جميع عضويات مجالس الإدارة التي يشغلها عضو مجلس الإدارة في الشركات المساهمة العامة إن وجدت .

عضويات لأعضاء مجلس الإدارة الطبيعيين في الشركات المساهمة العامة

إسم العضو الطبيعي	المنصب	اسم الشركة المساهمة العامة
داوود نايف علي إسكندراني	عضو مجلس إدارة	شركة التجمعات الاستثمارية المتخصصة شركة الأردنية للتطوير و الاستثمار المالي

عضويات لأعضاء مجلس الإدارة السابقين في الشركات المساهمة العامة

إسم العضو الطبيعي	المنصب	اسم الشركة المساهمة العامة
السيد محمد أكرم أحمد الدرابكة	عضو مجلس إدارة سابق لغاية 2023/04/13	شركة المتكاملة للمشاريع المتعددة شركة سبأ لسكب المعادن

و- إسم ضابط الإرتباط / فادي التلاوي

ز - أسماء اللجان المنبثقة عن مجلس الإدارة

يتبثق عن مجلس الإدارة اللجان التالية :

1- لجنة التدقيق.

2- لجنة الحوكمة .

3- لجنة إدارة المخاطر .

4- لجنة الإستثمار .

ح- إسم رئيس و أعضاء لجنة التدقيق و نبذة عن مؤهلاتهم و خبراتهم المتعلقة بالأمور المالية .

وقد قرر بتاريخ 2023/04/15 إعادة تشكيل لجنة التدقيق و تشكيل اللجان اعلاه وأدناه تفاصيل اللجان المنبثقة عن مجلس الإدارة :

1- لجنة التدقيق :

لقد حظيت لجنة التدقيق في الوقت الحاضر باهتمام بالغ من قبل الهيئات العملية الدولية، والمحلية المتخصصة والباحثين ؛

وبخاصة بعد الإخفاقات و الإضطرابات المالية التي حصلت في الشركات العالمية. ويرجع هذا الإهتمام للدور الذي يمكن أن

تؤديه لجنة التدقيق كأداة من أدوات حوكمة الشركات في زيادة الثقة والشفافية في المعلومات المالية التي تفصح عنها

الشركات ، وذلك من خلال دورها في إعداد التقرير المالية و إشرافها على وظيفة التدقيق الداخلي في الشركات ، وكذلك دورها

في دعم هيئة التدقيق الخارجي و زيادة استقلاليتها ، فضلاً عن دورها في التأكيد على الالتزام بمبادئ حوكمة الشركات . حيث

عرفت لجنة التدقيق بأنها " لجنة مكونه من أعضاء مجلس إدارة الشركة الذي تتركز مسؤولياتهم في مراجعة القوائم السنوي

قبل تسليمها إلى مجلس الإدارة و تتلخص نشاطاتها في ترشيح المدقق الخارجي و مناقشة نطاق و نتائج التدقيق معه، وكذلك

مراجعة نظام الرقابة الداخلية للشركة والتأكد من فاعليته ، وكذلك التأكد من تطبيق قواعد حوكمة الشركات كما يمكن تعريفها

بأنها لجنة منبثقة من مجلس الإدارة تتكون من الاعضاء غير التنفيذيين ، ويحضر إجتماعات هذه اللجنة المدققين الداخليون و

الخارجيون إذا اقتضى الأمر ذلك،وتفوض هذه اللجنة صلاحيات العمل طبقاً للأحكام التي يقررها مجلس الإدارة ، و ترفع

تقاريرها الدورية إلى رئيس مجلس الإدارة .

❖ صلاحيات لجنة التدقيق:

- (1) طلب أي بيانات أو معلومات من موظفي الذي يتوجب عليهم التعاون لتوفير هذه المعلومات بشكل كامل و دقيق.
- (2) طلب المشورة القانونية أو المالية أو الإدارية أو الفنية من أي مستشار خارجي .
- (3) طلب حضور أي موظف في الشركة للحصول على إيضاحات ضرورية .
- (4) طلب مدقق حسابات الخارجي إذا رأت اللجنة ضرورة مناقشة بأي أمور تتعلق بعمله في الشركة ولها كذلك أن تستوضح منه أو تطلب رأيه خطياً.
- (5) التوصية لمجلس الإدارة بترشيح مدقق الحسابات الخارجي للانتخاب من قبل الهيئة العامة .
- (6) تقدم اللجنة قراراتها إلى مجلس الإدارة و تقريراً حول أعمالها إلى إجتماع الهيئة العامة العادي السنوي للشركة.

اسم رئيس واعضاء لجنة التدقيق ونبذة عن مؤهلاتهم وخبراتهم المتعلقة بالامور المالية او المحاسبية

السيد إبراهيم لطفي غاوي	رئيس اللجنة
2023/04/15	تاريخ العضوية
1954	تاريخ الميلاد
ماجستير إدارة – جامعة فينيكس اريزونا 2005 بكالوريوس محاسبة – الجامعة الأردنية 1976	الشهادات العلمية و سنة التخرج
نائب المدير العام للشؤون المالية – البنك الأهلي الأردني نائب المدير العام للشؤون المالية – شركة الاتصالات الفلسطينية رئيس الإدارة المالية بنك القاهرة عمان مستشار مالي – برنامج المساعدات الامريكية مدير تدقيق – ديلويت	الخبرات العملية
مستشار مالي	الوظيفة الحالية

السيد محمد أحمد محمد الرفاعي	عضو اللجنة
2023/04/15	تاريخ العضوية
1971	تاريخ الميلاد
بكالوريوس محاسبة الجامعة الأردنية 1993	الشهادات العلمية و سنة التخرج
مسؤول في دائرة الائتمان / بنك الإسكان من 1993/06/01 الى 1996/10/30 المدير العام / لشركة عبر العالم للاتصالات من 1999/01/01 الى 2008/04/30 الرئيس التنفيذي / رئيس مجلس الإدارة في شركة بيت الإستثمار للخدمات المالية من 2008/05/04 – 2021/11/01 عضو مجلس إدارة في شركة الجنوب للإلكترونيات – سابقا عضو مجلس إدارة في شركة علاء الدين للصناعات الهندسية – سابقا عضو مجلس إدارة في شركة الأولى للتأمين – سابقا عضو مجلس الإدارة في شركة الأولى للتمويل - سابقا عضو مجلس ادارة في شركة بلوتو للمشاريع الاسكانية مساهمه خاصة سابقا	الخبرات العملية
عضو مجلس الادارة في شركة بيت الإستثمار للخدمات المالية عضو مجلس الادارة في شركة التجمعات الاستثمارية المتخصصة رئيس مجلس اداره في شركة الطاقات الكامنة للاستثمارات	الوظيفة الحالية

عضو اللجنة	السيد خالد عبد الله يعقوب النجار
تاريخ العضوية	29/08/2023
تاريخ الميلاد	1973
الشهادات العلمية و سنة التخرج	بكالوريوس ادارة اعمال لعام 1996
الخبرات العملية	شركة المحفظة الوطنية للاوراق المالية ، 1998 – 2009 ، مساعد المدير العام لدائرة الاصول والموجودات شركة التنمية للاوراق الماليه ، 2011-2012 ، وسيط مالي شركة مجموعة العربي للاستثمار ، 2012-2013 ، نائب مدير دائرة الوساطة المالية / المحلية الاقليمية والدولية Maloons Capital ، انكلترا، 2013-2014 ، مدير الاستثمار في اسيا و الشرق الاوسط Future Stone Works ، روسيا ، 2014-2015 ، مدير تطوير الاعمال Clue for Business Development ، هونج كونج ، 2014 – لتاريخه، المدير التنفيذي Kite Movers & Packers ، هونج كونج ، 2014 – لتاريخه، المالك وعضو مجلس ادارة شركة العلامات العربية للاستثمارات السياحية ، 2016-2019 ، القائم باعمال المدير التنفيذي الخبرات الوظيفية : مدقق داخلي، مدير استثمار، ادارة الاصول والموجودات ، اعادة هيكلة الشركات ، اعداد النماذج المالية للشركات ، وكيل عقاري في منطقة لندن، مدير تطوير الاعمال التجارية والاستثماريه .
الوظيفة الحالية	المدير التنفيذي في شركة Clue for Business Developmen

عضو اللجنة	السيد أنس محمد أحمد الحلايقة
تاريخ العضوية	2023/08/29 و لغاية 2023/04/15
تاريخ الميلاد	1982
الشهادات العلمية و سنة التخرج	بكالوريس إدارة المخاطر والتأمين – الجامعة الهاشمية 2004 ماجستير إدارة الاعمال (MBA) 2006 Cardiff Metropolitan University دبلوم متخصص في ائتمان المصارف-2021 شهادة مستشار مالي -2009 وسيط مالي 2005
الخبرات العملية	محلل مخاطر- صندوق استثمار اموال الضمان 2007-2009 مدير محفظة – شركة عمون الدولية للاستثمارات المتعددة 2009-2015 رئيس قسم الاسهم – مؤسسة تنمية أموال الايتام 2015-2018 موظف ائتمان رئيسي شركات كبرى – بنك الاردن 2020-2022
الوظيفة الحالية	مدير العمليات – شركة الندوة للخدمات المالية

السيد حسين جميل عبدالمعطي قطيشات	عضو اللجنة السابق
لغاية 2023/04/13	تاريخ العضوية
1956	تاريخ الميلاد
بكالوريوس في القانون	الشهادات العلمية و سنة التخرج
مستشار قانوني	الخبرات العملية
مستشار قانوني	الوظيفة الحالية

سامر عبدالله حسين كشوفة	عضو اللجنة السابق
لغاية 2023/04/13	تاريخ العضوية
1976	تاريخ الميلاد
بكالوريوس قانون 2000	الشهادات العلمية و سنة التخرج
اجازة المحاماة منذ 2003	الخبرات العملية
محامي	الوظيفة الحالية

بلغ عدد اجتماعات لجنة التدقيق خلال السنة (7) اجتماعات و فيما يلي الاعضاء الحاضرين لكل اجتماع :

الإجتماع السابع	الإجتماع السادس	الإجتماع الخامس	الإجتماع الرابع	الإجتماع الثالث	الإجتماع الثاني	الإجتماع الأول	إسم العضو
حاضر	حاضر	حاضر	حاضر	حاضر			السيد إبراهيم غاوى من 2023/04/15 لتاريخه
حاضر	حاضر	حاضر	حاضر	حاضر	حاضر	حاضر	السيد محمد الرفاعي من 2023/04/15 لتاريخه
حاضر	حاضر						السيد خالد التجار من 2023/04/15 لتاريخه
		حاضر	حاضر	حاضر			السيد أنس الحلايقة من 2023/04/15 لغاية 2023/08/29
					حاضر	حاضر	سامر كشوفة لغاية 2023/04/13
					حاضر	حاضر	حسين قطيشات لغاية 2023/04/13

ك - عدد اجتماعات لجنة التدقيق مع مدقق الحسابات الخارجي خلال السنة 2023 قامت لجنة التدقيق بالاجتماع مع مدقق الحسابات الخارجي مره خلال السنة و ذلك دون حضور أي من أشخاص الإدارة التنفيذية العليا أو من يمثلها.

ط- إسم رئيس و أعضاء كل من لجنة الترشيحات و المكافآت و لجنة الحوكمة و لجنة إدارة المخاطر . لجنة المكافآت و الترشيحات

إسم العضو	الصفة	الجلسة الأولى	الجلسة الثانية
السيد داوود إسكندرني	رئيس اللجنة	حاضر	حاضر
السيد محمد الرفاعي	عضو اللجنة	حاضر	حاضر
السيد أنس الحلايقة	عضو اللجنة	حاضر	حاضر
السيد أشرف سامي	عضو	حاضر	حاضر
السيد محمد الحراشنة لغاية 2023/04/13	رئيس اللجنة سابق		
السيد عبدالرحمن كنعان لغاية 2023/04/13	عضو اللجنة سابق		
السيد سامر كشوفة لغاية 2023/04/13	عضو اللجنة سابق		

لجنة الحوكمة

إسم العضو	الصفة	الجلسة الأولى	الجلسة الثانية
-----------	-------	---------------	----------------

السيد إبراهيم غاوي	رئيس اللجنة	حاضر	حاضر
السيد أنس الحلايقه	عضو اللجنة	حاضر	حاضر
السيد اشرف سامي	عضو اللجنة	حاضر	حاضر
السيد خالد النجار لغاية 2023/08/29	عضو اللجنة سابق		
السيد حسين قطيشات لغاية 2023/04/13	رئيس اللجنة سابق		
السيد محمد الدرايكة لغاية 2023/04/13	عضو اللجنة سابق		
السيد عبدالرحمن كنعان لغاية 2023/04/13	عضو اللجنة سابق		

لجنة ادارة المخاطر

إسم العضو	الصفة	الجلسة الأولى	الجلسة الثانية
السيد إبراهيم غاوي	رئيس اللجنة	حاضر	حاضر
السيد داوود إسكندراني	عضو اللجنة	حاضر	حاضر
السيد محمد الرفاعي	عضو اللجنة	حاضر	حاضر
السيد فادي التلاوي	عضو اللجنة	حاضر	حاضر
السيد محمد الحراحشه لغاية 2023/04/13	عضو اللجنة السابق		

ل- عدد إجتماعات مجلس الإدارة خلال السنة مع بيان الأعضاء الحاليين:
 إجتماع مجلس الإدارة (11) إجتماعات خلال السنة و فيما يلي الأعضاء الحاضرين لكل إجتماع :

إسم العضو	الإجتماع الأول	الإجتماع الثاني	الإجتماع الثالث	الإجتماع الرابع	الإجتماع الخامس	الإجتماع السادس	الإجتماع السابع	الإجتماع الثامن	الإجتماع التاسع	الإجتماع العاشر	الإجتماع الحادي عشر
السيد إبراهيم غاوي											
السيد محمد الرفاعي	حاضر	حاضر	حاضر	حاضر	حاضر	حاضر	حاضر	حاضر	حاضر	حاضر	حاضر
السيد داوود إسكندراني	حاضر	حاضر	حاضر	حاضر	حاضر	حاضر	حاضر	حاضر	حاضر	حاضر	حاضر
السيد أنس الحلايقه											
السيد ساميه ضيازاده											
السيد خالد النجار											
السيد أشرف سامي											
السيد عبدالرحمن كنعان	حاضر	حاضر									
السيد محمد الحراحشه لغاية 2023/04/13	حاضر	حاضر	حاضر								
السيد سامر كشوفه لغاية 2023/04/13		حاضر									
السيد حسين قطيشات لغاية 2023/04/13		حاضر									
السيد محمد درايكة لغاية 2023/04/13	حاضر	حاضر									

رئيس مجلس الإدارة
 إبراهيم غاوي

ضابط الارتباط
 فادي التلاوي

مجلس الإدارة

لجنة الترشيحات و
المكافآت

لجنة الحوكمة

لجنة التدقيق

لجنة المخاطر



شركة التجمعات لخدمات التغذية والإسكان م.ع.م.
Al - Tajamout for Catering & Housing Co. plc.

إقرار و تعهد مجلس الإدارة

أولاً : مع مراعاة ما ورد بتقرير مدقق الحسابات و البيانات الختامية و الإيضاحات المرفقه معها و هذا التقرير يقر مجلس إدارة شركة التجمعات لخدمات التغذية والإسكان م.ع.م بعدم وجود أي أمور جوهرية قد تؤثر على استمرارية الشركة خلال السنة المالية التالية 2024.
ثانياً : يقر مجلس الإدارة بمسؤوليته عن إعداد البيانات المالية و توفير نظام رقابة فعال في الشركة .

عضو مجلس الإدارة	نائب رئيس مجلس الإدارة	رئيس مجلس الإدارة
داوود إسكندراني	ممثل شركة التوباز العقارية محمد الرفاعي	ممثل شركة خلف النوايسة و شريكه أبراهيم غاوي

عضو المجلس	عضو مجلس الإدارة	عضو مجلس الإدارة
ممثل شركة المغير للاستثمار و التطوير العقاري أنس الحلايقة	ممثل شركة الرفاعيات للاستثمار و التطوير العقاري ساميه ضياراده	ممثل شركة الحامدية للاستثمارات التجارية خالد النجار

عضو مجلس الإدارة
ممثل شركة الرابطة للاستثمارات الدولية أشرف سامي

إقرار و تعهد إدارة الشركة

ثالثاً: نقر نحن الموقعين أدناه بصحة و دقة و اكتمال المعلومات و البيانات الواردة في التقرير السنوي .

المدير المالي فادي التلاوي	المدير العام داوود إسكندراني	رئيس مجلس الإدارة أبراهيم غاوي

شركة التجمعات لخدمات التغذية والإسكان
(شركة مساهمة عامة محدودة)

القوائم المالية الموحدة وتقرير المحاسب القانوني المستقل
للسنة المنتهية في ٣١ كانون الأول ٢٠٢٣

شركة التجمعات لخدمات التغذية والإسكان
(شركة مساهمة عامة محدودة)

القوائم المالية الموحدة وتقرير المحاسب القانوني المستقل
للسنة المنتهية في ٣١ كانون الأول ٢٠٢٣

صفحة	فهرس
٣ - ١	تقرير المحاسب القانوني المستقل
٤	قائمة المركز المالي الموحدة
٥	قائمة الدخل الشامل الموحدة
٦	قائمة التغيرات في حقوق الملكية الموحدة
٧	قائمة التدفقات النقدية الموحدة
٣٤ - ٨	إيضاحات حول القوائم المالية الموحدة

تقرير المحاسب القانوني المستقل

الى السادة المساهمين المحترمين
شركة التجمعات لخدمات التغذية والإسكان
(شركة مساهمة عامة محدودة)

تقرير حول تدقيق القوائم المالية الموحدة

الرأي

لقد قمنا بتدقيق البيانات المالية الموحدة لشركة التجمعات لخدمات التغذية والإسكان (وهي شركة اردنية مساهمة عامة محدودة)، والتي تتكون من قائمة المركز المالي الموحدة كما في ٣١ كانون الأول ٢٠٢٣، وكل من قوائم الدخل الشامل والتغيرات في حقوق الملكية الموحدة وبيان التدفقات النقدية الموحدة للسنة المنتهية في ذلك التاريخ، والإيضاحات حول البيانات المالية الموحدة، بما في ذلك ملخص للسياسات المحاسبية الهامة.

في رأينا، إن القوائم المالية الموحدة المرفقة تظهر بصورة عادلة، من جميع النواحي الجوهرية، الوضع المالي لشركة التجمعات لخدمات التغذية والإسكان كما في ٣١ كانون الأول ٢٠٢٣، وأدائها المالي وتدفقاتها النقدية للسنة المنتهية في ذلك التاريخ وفقاً للمعايير الدولية لإعداد التقارير المالية.

اساس الرأي

لقد قمنا بالتدقيق وفقاً لمعايير التدقيق الدولية. إن مسؤوليتنا وفقاً لتلك المعايير قد تم ذكرها بمزيد من التوضيح في تقريرنا هذا في فقرة مسؤولية المحاسب القانوني حول تدقيق البيانات المالية الموحدة. نحن مستقلين عن الشركة وفقاً لمتطلبات مجلس معايير السلوك الأخلاقي الدولية للمحاسبين "دليل قواعد السلوك الاخلاقي للمحاسبين المهنيين" ذات الصلة بتدقيقنا لهذه البيانات المالية الموحدة، وأوفينا بمسؤولياتنا الأخلاقية الأخرى وفقاً لتلك المتطلبات.

نعتمد ان بيانات التدقيق الثبوتية التي حصلنا عليها كافية ومناسبة لتوفير اساساً لرأينا حول التدقيق.

امور التدقيق الاساسية

ان امور التدقيق الاساسية وفقاً لحكمنا المهني هي تلك الامور التي كان لها الاهمية القصوى في اعمال التدقيق التي قمنا بها للقوائم المالية الموحدة للسنة الحالية. لقد تمت معالجة امور التدقيق الاساسية في سياق تدقيقنا للقوائم المالية الموحدة ككل وفي تكوين رأينا عنها واننا لا نقدم رأياً منفصلاً عن الاخر.

وصفاً لكيفية معالجة تدقيقنا لهذا الأمر	أمور التدقيق الأساسية
<p>الشهرة</p> <p>يعتبر انخفاض القيمة السنوية للشهرة مسألة تدقيق أساسية نظراً لتعقيد متطلبات المحاسبة والاحكام العامة المطلوبة في تحديد الافتراض الذي سيستخدم في تقدير المبلغ القابل للاسترداد. ان المبلغ القابل للاسترداد للوحدات المنتجة للنقد، والتي تقوم على اساس القيمة قيد الاستخدام أو القيمة العادلة ايهما اعلى ناقصا تكاليف البيع، يتم احتسابه من نماذج التدفقات النقدية المتوقعة المخصومة، هذه النماذج تستخدم العديد من الافتراضات الأساسية بما في ذلك تقديرات لحجم المبيعات والاسعار المستقبلية، وتكاليف التشغيل، ومعدلات نمو القيمة النهائية والمتوسط المرجح لتكلفة رأس المال.</p>	<p>الشهرة</p> <p>وفقاً للمعايير الدولية لإعداد التقارير المالية، فإنه على الشركة تقييم الشهرة وفحص التدني، حيث بلغت الشهرة كما في ٣١ كانون الأول ٢٠٢١ مبلغاً وقدره ١,٦٩٤,٨٥٧ دينار أردني مولدة من وحدة واحدة لتوليد النقد، شركة التجمعات للخدمات المساندة محدودة المسؤولية، وقد تم اطفاء الشهرة بالكامل كما في ٣١ كانون الأول ٢٠٢٢.</p>

معلومات أخرى

ان الادارة مسؤولة عن المعلومات الاخرى. حيث تتضمن المعلومات الاخرى المدرجة في التقرير السنوي، ولكنها لا تتضمن القوائم المالية الموحدة وتقرير تدقيقنا حولها.

لا يغطي رأينا حول القوائم المالية الموحدة هذه المعلومات الاخرى، ونحن لا نبدي اي شكل من اشكال التأكيد حولها.

فيما يتعلق بتدقيقنا للقوائم المالية الموحدة لشركة التجمعات لخدمات التغذية والإسكان للسنة المنتهية في ٣١ كانون الأول ٢٠٢٣، يقع على عاتقنا مسؤولية قراءة هذه المعلومات الاخرى، وعند قيامنا بذلك فاننا نأخذ بالاعتبار فيما اذا كانت تلك المعلومات غير متوافقة بشكل جوهري مع البيانات المالية الموحدة أو مع معرفتنا التي تم اكتسابها اثناء اجراءات التدقيق او يظهر عليها بخلاف ذلك انها تحتوي على اخطاء جوهرية. واذا استنتجنا بناء على العمل الذي قمنا به بأن هنالك اخطاء جوهرية في هذه المعلومات فنحن مطالبون بالابلاغ عن هذه الحقيقة. وفي هذا السياق ليس لدينا شيء للابلاغ عنه.

مسؤولية الإدارة والأشخاص المسؤولين عن الحوكمة عن القوائم المالية الموحدة

إن الإدارة مسؤولة عن إعداد هذه البيانات المالية الموحدة وعرضها بصورة عادلة وفقاً للمعايير الدولية لإعداد التقارير المالية، وعن أنظمة الرقابة الداخلية التي تراها ضرورية لتمكينا من إعداد قوائم مالية موحدة خالية من الأخطاء الجوهرية، سواء كانت ناشئة عن إحتيال أو عن خطأ.

كما وتشمل مسؤولية الإدارة عند إعداد القوائم المالية الموحدة تقييم قدرة الشركة على الإستمرارية، والإفصاح حسب مقتضى الحال عن المسائل المتعلقة بإستمرارية الشركة وإستخدام اساس الإستمرارية في المحاسبة ما لم تنوي الإدارة تصفية الشركة أو وقف عملياتها، أو لا يوجد لديها بديلاً منطقياً عن ذلك.

ان الاشخاص المسؤولين عن الحوكمة هم المسؤولون عن الاشراف على اعداد القوائم المالية الموحدة.

مسؤولية المحاسب القانوني

ان هدفنا الحصول على تأكيد معقول فيما إذا كانت القوائم خالية من الأخطاء الجوهرية، سواء كانت ناشئة عن إحتيال أو عن خطأ، وإصدار تقرير التدقيق والذي يتضمن رأينا حولها.

التأكيد المعقول هو على مستوى عالٍ من التأكيد، ولكن إجراءات التدقيق التي قمنا بها وفقاً للمعايير الدولية للتدقيق لا تضمن دائماً اكتشاف الأخطاء الجوهرية حتى وإن وجدت ويمكن أن تنشأ الأخطاء من الإحتيال أو عن طريق الخطأ، وتعتبر جوهرية إذا كانت بشكل فردي أو في مجموعها قد تؤثر بشكل معقول على قرارات مستخدمي البيانات المالية الموحدة.

كجزء من عملية التدقيق وفقاً لمعايير التدقيق الدولية، فإننا نقوم بممارسة الحكم المهني والمحافظة على تطبيق مبدأ الشك المهني في جميع نواحي التدقيق، بالإضافة إلى:

- تحديد وتقييم مخاطر الأخطاء الجوهرية في القوائم المالية الموحدة، سواء كانت ناشئة عن إحتيال أو عن خطأ، وكذلك تصميم وتنفيذ إجراءات التدقيق التي تستجيب لتلك المخاطر، والحصول على أدلة تدقيق كافية وملائمة لتوفر أساساً لرأينا. إن خطر عدم اكتشاف أية أخطاء جوهرية ناتجة عن إحتيال أعلى من تلك الناتجة عن الخطأ، نظراً لأن الإحتيال قد يشمل على التواطؤ و التزوير، أو الحذف المتعمد والتحريفات، أو تجاوز لأنظمة الرقابة الداخلية.
- الحصول على فهم لأنظمة الرقابة الداخلية ذات الصلة بأعمال التدقيق لغايات تصميم إجراءات تدقيق مناسبة حسب الظروف، ولكن ليس لغرض إبداء رأي حول فعالية أنظمة الرقابة الداخلية في الشركة.
- تقييم ملائمة السياسات المحاسبية المتبعة ومدى معقولية التقديرات المحاسبية والإيضاحات ذات العلاقة المعدة من قبل الإدارة.
- التوصل لإستنتاج عن مدى ملائمة إستخدام الإدارة لأساس الإستمرارية في المحاسبة، وإستناداً إلى أدلة التدقيق التي تم الحصول عليها، فيما إذا كان هنالك وجود لعدم تيقن جوهرية ذات صلة بأحداث أو ظروف يمكن أن تثير شكوكاً كبيرة حول قدرة الشركة على الإستمرار كمنشأة مستمرة. فإذا توصلنا بأن هنالك وجود لعدم تيقن جوهرية، فنحن مطالبون بلفت الإنتباه في تقرير تدقيقنا إلى الإيضاحات ذات الصلة الواردة في البيانات المالية الموحدة، أو إذا كان الإفصاح عن هذه المعلومات غير كافياً، فإننا سوف نقوم بتعديل رأينا. إستنتاجاتنا تعتمد على أدلة التدقيق التي تم الحصول عليها حتى تاريخ تقرير تدقيقنا. ومع ذلك، فإنه من الممكن أن تتسبب أحداث أو ظروف مستقبلية في توقف الشركة عن الإستمرار كمنشأة مستمرة.
- تقييم العرض العام وبنية ومحتوى القوائم المالية الموحدة بما فيها الإيضاحات وفيما إذا كانت القوائم المالية الموحدة تمثل المعاملات والأحداث بشكل يحقق العرض العادل.

تواصلنا مع المسؤولين في لجنة التدقيق بما يتعلق بنطاق وتوقيت التدقيق المخطط له وملاحظات التدقيق الهامة، بما في ذلك أية أوجه قصور هامة في نظام الرقابة الداخلية تم تحديدها خلال تدقيقنا.

تقرير حول المتطلبات القانونية

تحفظ شركة التجمعات لخدمات التغذية والإسكان بقيود وسجلات محاسبية منظمة بصورة أصولية، وأن القوائم المالية الموحدة للسنة المنتهية في ٣١ كانون الأول ٢٠٢٣ متفقة معها ونوصي الهيئة العامة بالمصادقة عليها.

المحاسبون العصريون

وليد محمد طه

إجازة مزاوله رقم (٧٠٣)

Modern Accountants



المحاسبون العصريون

عمان - المملكة الأردنية الهاشمية

٢١ آذار ٢٠٢٤

شركة التجمعات لخدمات التغذية والإسكان
(شركة مساهمة عامة محدودة)
قائمة المركز المالي الموحدة
كما في ٣١ كانون الأول ٢٠٢٣
(بالدينار الأردني)

٢٠٢٢	٢٠٢٣	إيضاح	الموجودات
			موجودات غير متداولة
٤٨٣,٣٠٠	٤٣٨,٩١٢	٤	ممتلكات ومعدات
٩٨٩,٥٥٩	١,٣٦٨,٧٢٣	٥	مشاريع تحت التنفيذ
٤,١٩٩,٧٤١	٤,١٢٣,٣٢٨	٦	مباني مؤجرة بالصافي
-	-	٧	شهرة
٨٨٩,٧٦٢	٥٢٦,٨٢٦	٨	موجودات مالية محددة بالقيمة العادلة من خلال بيان الدخل الشامل الآخر
٦,٥٦٢,٣٦٢	٦,٤٥٧,٧٨٩		مجموع الموجودات غير المتداولة
			موجودات متداولة
٢١٩,٤٥٩	٢٢٧,٣٤٠	٩	مصاريف مدفوعة مقدما وحسابات مدينة أخرى
٧٣,٢٠٥	١٠٨,٥١٦		بضاعة ومستلزمات
٧١,٠٨٩	٧٠,٢١٤	١٠	موجودات مالية محددة بالقيمة العادلة من خلال بيان الدخل الشامل
١,٦٠٢,٠٨٦	١,٤٥٧,٤٤١	١١	مدينون
٤٩,٣٥٦	٣٤,٧٢٩	١٢	نقد وما في حكمه
٢,٠١٥,١٩٥	١,٨٩٨,٢٤٠		مجموع الموجودات المتداولة
٨,٥٧٧,٥٥٧	٨,٣٥٦,٠٢٩		مجموع الموجودات
			حقوق الملكية والمطلوبات
			حقوق الملكية
١٠,٠٠٠,٠٠٠	١٠,٠٠٠,٠٠٠	١	رأس المال
٤٢٥,١٩٣	٤٤٨,٥٢٢	١٣	احتياطي إجباري
١٨٠,١٨٠	(١٨٩,٠٨١)		احتياطي القيمة العادلة
(٣,٩١١,٨٤٥)	(٣,٧٥٨,٣١٩)		خسائر متراكمة
٦,٦٩٣,٥٢٨	٦,٥٠١,١٢٢		مجموع حقوق الملكية
			مطلوبات متداولة
٥٧٦,١٤١	٦٦٥,١٩٨	١٤	مصاريف مستحقة وحسابات دائنة أخرى
١,٠٦٢,٢٢٨	٨٤١,٤٨٦		دائنون وشيكات آجلة
٢٤٥,٦٦٠	٣٤٨,٢٢٣	١٥	بنوك دائنة
١,٨٨٤,٠٢٩	١,٨٥٤,٩٠٧		مجموع المطلوبات المتداولة
٨,٥٧٧,٥٥٧	٨,٣٥٦,٠٢٩		مجموع حقوق الملكية و المطلوبات

إن الإيضاحات المرفقة تشكل جزءاً لا يتجزأ من هذه القوائم المالية الموحدة

شركة التجمعات لخدمات التغذية والإسكان

(شركة مساهمة عامة محدودة)

قائمة الدخل الشامل الموحدة

للسنة المنتهية في ٣١ كانون الأول ٢٠٢٣

(بالدينار الأردني)

٢٠٢٢	٢٠٢٣	إيضاح	
٢,٨٥٥,٧٨١	٣,١٧٠,٧٠٩	١٧	الإيرادات
(٢,٥٦٠,٥٤٤)	(٢,٦٨٤,٠٢٧)	١٨	كلفة الإيرادات
٢٩٥,٢٣٧	٤٨٦,٦٨٢		مجمّل الربح
(٢٠)	(٢٢٥)		مصاريف بيع وتسويق
(٣١٥,٢٨٤)	(٢١٧,٥٦٥)	١٩	مصاريف إدارية وعمومية
(٥٦,٤١٨)	(٤٢,٥١٥)		مصاريف مالية
			(خسائر) / ارباح غير متحققة من موجودات مالية محددة بالقيمة العادلة من خلال بيان الدخل الشامل
٨,٨٢٩	(٨٧٥)		بيان الدخل الشامل
(٨٠,١٤٠)	-		خسائر متحققة من موجودات مالية محددة بالقيمة العادلة من خلال بيان الدخل الشامل
(١,٦٩٤,٨٥٧)	-	٧	اطفاء شهرة
			مخصص تدني في الموجودات المالية المحددة بالقيمة العادلة من خلال بيان الدخل الشامل
(٢٠٠,٠٠٠)	-	١٠	الشمول
-	-		ارباح بيع اصول
٣٦,٢٦٦	٧,٧٨٤		ايرادات ومصاريف اخرى بالصافي
(٢,٠٠٦,٣٨٧)	٢٣٣,٢٨٦		ربح / (خسارة) السنة قبل الضريبة
(١٩,٢٣٣)	(٥٦,٤٣١)	٢٠	ضريبة دخل ومساهمة وطنية
(٢,٠٢٥,٦٢٠)	١٧٦,٨٥٥		ربح / (خسارة) السنة
			الدخل الشامل الاخر :
(٢,٠٢٥,٦٢٠)	١٧٦,٨٥٥		مجموع الدخل / (الخسارة) الشاملة المحول الى الخسائر المتراكمة
١٦٠,٩٤٣	(٣٦٩,٢٦١)		التغير في احتياطي القيمة العادلة
(١,٨٦٤,٦٧٧)	(١٩٢,٤٠٦)		إجمالي الخسارة الشاملة للسنة
			ربح / (خسارة) السهم:
(٠,٢)	٠,٠٢		ربح / (خسارة) السهم - دينار/ سهم
١٠,٠٠٠,٠٠٠	١٠,٠٠٠,٠٠٠		المتوسط المرجح لعدد الأسهم سهم

إن الإيضاحات المرفقة تشكل جزءاً لا يتجزأ من هذه القوائم المالية الموحدة

شركة التجمعات لخدمات التغذية والإسكان
(شركة مساهمة عامة محدودة)

قائمة التغيرات في حقوق الملكية الموحدة
للسنة المنتهية في ٣١ كانون الأول ٢٠٢٣
(بالدينار الأردني)

المجموع	خسائر متراكمة	احتياطي القيمة العادلة	احتياطي إجباري	رأس المال
٨,٥٥٨,٢٠٥	(١,٨٨٦,٢٢٥)	١٩,٢٣٧	٤٢٥,١٩٣	١٠,٠٠٠,٠٠٠
(١,٨٦٤,٦٧٧)	(٢,٠٢٥,٦٢٠)	١٢٠,٩٤٣	-	-
٦,٦٩٣,٥٢٨	(٣,٩١١,٨٤٥)	١٨٠,١٨٠	٤٢٥,١٩٣	١٠,٠٠٠,٠٠٠
(١٩٢,٤٠٦)	١٧٦,٨٥٥	(٣٦٩,٢٦١)	-	-
-	(٢٣,٣٢٩)	-	٢٣,٣٢٩	-
٦,٥٠١,١٢٢	(٣,٧٥٨,٣١٩)	(١٨٩,٠٨١)	٤٤٨,٥٢٢	١٠,٠٠٠,٠٠٠

إن الإيضاحات المرفقة تشكل جزءاً لا يتجزأ من هذه القوائم المالية الموحدة

شركة التجمعات لخدمات التغذية والإسكان

(شركة مساهمة عامة محدودة)

قائمة التدفقات النقدية الموحدة

للسنة المنتهية في ٣١ كانون الأول ٢٠٢٣

(بالدينار الأردني)

٢٠٢٢	٢٠٢٣	
		الأنشطة التشغيلية
(٢,٠٠٦,٣٨٧)	٢٣٣,٢٨٦	ربح / (خسارة) السنة قبل الضريبة
		تعديلات على ربح / (خسارة) السنة قبل الضريبة:
١٨٢,٧٥٢	١٣٠,٣٥١	استهلاكات واطفاءات
٥٦,٤١٨	٤٢,٥١٥	مصاريف مالية
١,٦٩٤,٨٥٧	-	اطفاء شهرة
٢٠٠,٠٠٠	-	مخصص تنفي في الموجودات المالية المحددة بالقيمة العادلة من خلال بيان الدخل الشامل
(٨,٨٢٩)	٨٧٥	(خسائر) / ارباح غير متحققة من موجودات مالية محددة بالقيمة العادلة من خلال بيان الدخل الشامل
٨٠,١٤٠	-	ارباح متحققة من بيع موجودات مالية محددة من خلال بيان الدخل الشامل
		(خسائر) / ارباح غير متحققة من موجودات مالية محددة بالقيمة العادلة من خلال بيان الدخل الشامل
(١٦٠,٩٤٣)	٣٦٩,٢٦١	الاخر
		التغيرات في الموجودات والمطلوبات العاملة :
(٥٢,٥٥٢)	١٤٤,٦٤٥	مدينون
٣٣,٩٠٠	(٣٥,٣١١)	بضاعة ومستلزمات
١١,١٧١	(٧,٨٨١)	مصاريف مدفوعة مقدماً وحسابات مدينة اخرى
٣٠٤,٢٤٨	(٢٢٠,٧٤٢)	دائون وشيكات اجلة
(١٢٦,٨٧١)	-	موجودات مالية محددة بالقيمة العادلة من بيان الدخل الشامل
١٥٦,٩١٧	٣٢,٦٢٦	مصاريف مستحقة وحسابات دائنة اخرى
٣٦٤,٨٢١	٦٨٩,٦٢٥	صافي النقد المتوفر من الأنشطة التشغيلية
		الأنشطة الإستثمارية
(٣١٩,٥٤١)	(٣٧٩,١٦٤)	التغير في مشاريع تحت التنفيذ
(٢٣,٨٩٠)	(٩,٥٥٠)	التغير في ممتلكات ومعدات
١٣١,٢١٩	(٣٧٥,٥٨٦)	التغير في موجودات مالية محددة بالقيمة العادلة من خلال بيان الدخل الشامل الاخر
(٢١٢,٢١٢)	(٧٦٤,٣٠٠)	صافي النقد المستخدم في الأنشطة الإستثمارية
		الانشطة التمويلية
(١٣١,٤٦٩)	١٠٢,٥٦٣	بنوك دائنة
(٥٦,٤١٨)	(٤٢,٥١٥)	مصاريف مالية مدفوعة
(١٨٧,٨٨٧)	٦٠,٠٤٨	صافي النقد المتوفر من / (المستخدم في) الانشطة التمويلية
(٣٥,٢٧٨)	(١٤,٦٢٧)	صافي التغير في النقد وما في حكمه
٨٤,٦٣٤	٤٩,٣٥٦	النقد وما في حكمه ١ كانون الثاني
٤٩,٣٥٦	٣٤,٧٢٩	النقد وما في حكمه ٣١ كانون الأول

إن الإيضاحات المرفقة تشكل جزءاً لا يتجزأ من هذه القوائم المالية الموحدة

شركة التجمعات لخدمات التغذية والإسكان
(شركة مساهمة عامة محدودة)

إيضاحات حول القوائم المالية الموحدة
للسنة المنتهية في ٣١ كانون الأول ٢٠٢٣
(بالدينار الأردني)

١- التكوين والنشاط

إن شركة التجمعات لخدمات التغذية والإسكان هي شركة مساهمة عامة محدودة ("الشركة") مسجلة في سجل الشركات بتاريخ ١٣ تشرين الثاني ١٩٩٤ تحت رقم (٢٦١). إن رأس مال الشركة المصرح به والمدفوع بالكامل يتألف من ١٠,٠٠٠,٠٠٠ سهم اسمي متساوي القيمة تبلغ القيمة الاسمية لكل سهم دينار أردني واحد.

يتمثل النشاط الرئيسي الحالي للشركة في إنشاء وشراء وإدارة جميع أنواع مرافق التغذية والمطاعم لتقديم خدمات التغذية للشركات والأفراد إضافة إلى إنشاء وشراء جميع أنواع المباني السكنية وتقديم خدمات الإسكان.

إن مركز عمل الشركة في محافظة عمان.

٢- المعايير الدولية للتقارير المالية الجديدة والمعدلة

يسري تطبيقها للفترات
السنوية التي تبدأ من أو بعد

المعايير والتفسيرات الجديدة والمعدلة التالية لم تصبح بعد واجبة التطبيق

الإلتزامات الإيجابية في البيع وإعادة التأجير (تعديلات على المعيار الدولي لاعدادالتقارير المالية رقم ١٦)
يوضح التعديل كيف يقيس البائع (المستأجر) لاحقاً معاملات البيع وإعادة التأجير التي تفي بالمتطلبات الواردة في المعيار الدولي للتقارير المالية رقم (١٥) ليتم احتسابها كعملية بيع.

١ كانون الثاني ٢٠٢٤

الالتزامات غير المتداولة مع التعهدات (تعديلات على معيار المحاسبة الدولي رقم ١)
يوضح التعديل كيف ان الشروط التي يجب ان تلتزم بها المنشأة في غضون اثني عشر شهرا بعد فترة اعداد التقارير تؤثر على تصنيف الالتزام.

١ كانون الثاني ٢٠٢٤

١ كانون الثاني ٢٠٢٣، غير
انها غير مطلوبة في اية بيانات
مالية مرحلية لسنة ٢٠٢٣.

الإصلاح الضريبي الدولي - قواعد الركيزة الثانية النموذجية (تعديلات على معيار المحاسبة الدولي رقم ١٢)
توفر التعديلات استثناء مؤقتاً للمتطلبات المتعلقة بموجودات ومطلوبات الضرائب الموجبة المتعلقة بالركيزة الثانية لضرائب الدخل.

ترتيبات تمويل الموردين (تعديلات على معيار المحاسبة الدولي رقم ٧ والمعيار الدولي للتقارير المالية رقم ٧)
تضيف التعديلات متطلبات الإفصاح و"المراجع إشارية" ضمن متطلبات الإفصاح الحالية، والتي تطلب من المنشآت تقديم معلومات نوعية وكمية حول التعاقدات الخاصة بتمويل الموردين.

١ كانون الثاني ٢٠٢٤

عدم قابلية تبادل أسعار الصرف (تعديلات على معيار المحاسبة الدولي رقم ٢١)
تتضمن التعديلات إرشادات لتحديد متى تكون العملة قابلة للصرف وكيفية تحديد سعر الصرف عندما لا تكون قابلة لذلك.

١ كانون الثاني ٢٠٢٥

تتوقع الإدارة أن هذه المعايير والتفسيرات والتعديلات الجديدة سيتم تطبيقها في البيانات للشركة عندما تكون قابلة للتطبيق، وقد لا يكون لهذه المعايير والتفسيرات والتعديلات الجديدة أي تأثير جوهري على البيانات المالية للشركة في فترة التطبيق المبدئي.

شركة التجمعات لخدمات التغذية والإسكان
(شركة مساهمة عامة محدودة)
إيضاحات حول القوائم المالية الموحدة (يتبع)
للسنة المنتهية في ٣١ كانون الأول ٢٠٢٣
(بالدينار الأردني)

٣- ملخص لأهم السياسات المحاسبية

معايير إعداد البيانات المالية الموحدة

تم إعداد البيانات المالية الموحدة وفقاً للمعايير الدولية لإعداد التقارير المالية.

أسس إعداد البيانات المالية الموحدة

تم عرض هذه البيانات المالية الموحدة بالدينار الأردني لأن غالبية معاملات الشركة تسجل بالدينار .

تم إعداد البيانات المالية الموحدة وفقاً لمبدأ التكلفة التاريخية، فيما عدا الأدوات المالية والاستثمارات في العقارات والتي تم عرضها حسب قيمتها العادلة فيما يلي ملخصاً لأهم السياسات المحاسبية المتبعة.

أساس توحيد البيانات المالية

تتألف البيانات المالية الموحدة لشركة التجمعات لخدمات التغذية والإسكان والشركات التابعة لها من البيانات المالية الخاصة بالشركة والمنشآت المسيطر عليها من قبل الشركة (الشركات التابعة).

تتحقق السيطرة عندما يكون للشركة

- القدرة على التحكم بالمنشأة المستثمر بها.
- نشوء حق للشركة في العوائد المتغيرة نتيجة لارتباطها بالمنشأة المستثمر بها .
- القدرة على التحكم في المنشأة المستثمر بها بغرض التأثير على عوائد المستثمر.

تقوم الشركة بإعادة تقييم ما إذا كانت تسيطر على أي من المنشآت المستثمر بها أم لا، إذا ما كانت الحقائق والظروف تشير إلى حدوث تغييرات على واحد أو أكثر من عناصر السيطرة المشار إليها أعلاه.

عندما تقل حقوق التصويت الخاصة بالشركة في أي من المنشآت المستثمر بها عن أغلبية حقوق التصويت بها، يكون للشركة السيطرة على تلك المنشأة المستثمر بها عندما تكون حقوق التصويت كافية لمنحها قدرة عملية لتوجيه الأنشطة ذات الصلة بالمنشأة المستثمر بها بشكل منفرد.

تأخذ الشركة بعين الاعتبار كافة الحقائق والظروف ذات الصلة عند تقييم ما إذا كان للشركة حقوق التصويت في المنشأة المستثمر بها أم لا بشكل كافٍ لمنحها السيطرة ، تشمل تلك الحقائق والظروف ما يلي:

- حجم حقوق التصويت التي تمتلكها الشركة بالنسبة لحجم ومدى ملكية حاملي حقوق التصويت الآخرين
- حقوق التصويت المحتملة التي تمتلكها الشركة وحاملي حقوق التصويت الآخرين والأطراف الأخرى
- الحقوق الناشئة من الترتيبات التعاقدية الأخرى.
- أية حقائق وظروف إضافية قد تشير إلى أن الشركة لها، أو ليست لديها، القدرة الحالية على توجيه الأنشطة ذات الصلة وقت الحاجة لاتخاذ قرارات، بما في ذلك كيفية التصويت في اجتماعات المساهمين السابقة.

شركة التجمعات لخدمات التغذية والإسكان
(شركة مساهمة عامة محدودة)
إيضاحات حول القوائم المالية الموحدة (يتبع)
للسنة المنتهية في ٣١ كانون الأول ٢٠٢٣
(بالدينار الأردني)

تبدأ عملية توحيد الشركة التابعة عندما تحصل الشركة على السيطرة على تلك الشركة التابعة، بينما تتوقف تلك العملية عندما تفقد الشركة السيطرة على الشركة التابعة، وعلى وجه الخصوص، يتم تضمين إيرادات ومصاريف الشركة التابعة المستحوذة أو المستبعدة خلال السنة في بيان الدخل الموحد وبيان الدخل الشامل الموحد من تاريخ حصول الشركة على السيطرة حتى التاريخ الذي تنقطع فيه سيطرة الشركة على الشركة التابعة.

إن الربح أو الخسارة وكل عنصر من عناصر الدخل الشامل الأخرى موزعة على مالكي الشركة ومالكي الحصص غير المسيطرة، إجمالي الدخل الشامل للشركة التابعة موزع على مالكي الشركة والأطراف غير المسيطرة حتى لو أدى ذلك إلى حدوث عجز في أرصدة الأطراف غير المسيطرة.

حيثما لزم الأمر، يتم إجراء تعديلات على البيانات المالية للشركات التابعة لكي تتلائم سياساتها المحاسبية مع تلك المستخدمة من قبل الشركة الأم.

يتم إستبعاد جميع المعاملات بما في ذلك الأصول والالتزامات وحقوق الملكية والأرباح والمصاريف والتدفقات النقدية الناتجة عن المعاملات الداخلية بين الشركة والشركات التابعة عند التوحيد.

تشتمل القوائم المالية الموحدة كما في ٣١ كانون الأول ٢٠٢٣ على القوائم المالية للشركات التابعة التالية :

النشاط الرئيسي	نسبة الملكية		مكان التسجيل	اسم الشركة التابعة
	والتصويت	سنة التسجيل		
إنشاء وشراء وإدارة مرافق التغذية والإسكان	١٠٠%	٢٠٠٣	المملكة الأردنية الهاشمية	شركة التجمعات للخدمات المساندة المحدودة المسؤولة
إمتلاك وإدارة المطاعم، وشراء وتملك الأراضي وبناء شقق سكنية عليها	١٠٠%	٢٠٠٦	المملكة الأردنية الهاشمية	التجمعات لخدمات المرافق الجامعية المحدودة المسؤولة

إن حصة الشركة من نتائج أعمال شركاتها التابعة للسنة المنتهية في ٣١ كانون الأول ٢٠٢٣ والبالغة ٢٣٨,٨٣٧ دينار أردني (٢٠٢٢: ١٩١,٠٨٧ دينار أردني) وفقاً لطريقة صافي حقوق الملكية تتمثل فيما يلي:

٢٠٢٢	٢٠٢٣	
(١٢٧,٦٤٦)	١٧٨,٩٨٨	شركة التجمعات للخدمات المساندة ذ.م.م
(٦٣,٤٤١)	٥٩,٨٤٩	شركة التجمعات لخدمات المرافق الجامعية ذ.م.م
(١٩١,٠٨٧)	٢٣٨,٨٣٧	

شركة التجمعات لخدمات التغذية والإسكان
(شركة مساهمة عامة محدودة)

إيضاحات حول القوائم المالية الموحدة (يتبع)
للسنة المنتهية في ٣١ كانون الأول ٢٠٢٣
(بالدينار الأردني)

بلغت القيمة الدفترية للاستثمارات في الشركات التابعة كما في ٣١ كانون الأول ٢٠٢٣: ٧,٥٨٨,٩٢٧ دينار أردني
(٢٠٢٢: ٧,٣٦٩,٣٢١ دينار أردني) وفقاً لطريقة صافي حقوق الملكية تتمثل فيما يلي:-

٢٠٢٢	٢٠٢٣	
٧,١٧٤,٩٢٦	٧,٣٣٤,٦٨٣	شركة التجمعات للخدمات المساندة ذ.م.م *
١٩٤,٣٩٥	٢٥٤,٢٤٤	شركة التجمعات لخدمات المرافق الجامعية ذ.م.م **
٧,٣٦٩,٣٢١	٧,٥٨٨,٩٢٧	

* يشتمل الاستثمار في شركة التجمعات للخدمات المساندة ذ.م.م على شهرة بقيمة ١,٦٩٤,٨٥٧ دينار اردني كما في عام ٢٠٢١،
وخلال عام ٢٠٢٢ تم اطفاء الشهرة بالكامل.

** يشتمل الاستثمار في شركة التجمعات لخدمات المرافق الجامعية ذ.م.م على استثمار في فرع العقبة.

الموجودات المالية المحددة بالقيمة العادلة من خلال بيان الدخل الشامل الاخر

يتم قياس الاستثمارات بأدوات حقوق الملكية بالقيمة العادلة من خلال بنود الدخل الشامل بشكل مبدئي بالقيمة العادلة
بالإضافة الى تكاليف المعاملات. ويتم قياسها لاحقاً بالقيمة العادلة بما في ذلك الأرباح او الخسائر الناتجة من التغيرات في
القيمة العادلة والمعترف بها في بنود الدخل الشامل الاخر والمتراكمة في احتياطي التغيرات في القيمة العادلة. لا يتم اعادة
تصنيف الأرباح او الخسائر المتراكمة عند استبعاد الاستثمارات الى الأرباح او الخسائر، ولكن يتم اعادة تصنيفها الى الأرباح
المستقباه. قامت الشركة بتحديد جميع الاستثمارات في حقوق الملكية وغير المحتفظ بها للمتاجرة كموجودات مالية محددة
بالقيمة العادلة من خلال بيان الدخل الشامل الاخر.

يتم الاعتراف بارباح التوزيعات عن هذه الاستثمارات المالية ضمن بيان الدخل عندما تحصل الشركة على حق استلام
توزيعات الأرباح، ما لم تمثل ارباح التوزيعات بوضوح استرداد جزء من تكلفة الاستثمار. يتم الاعتراف بصافي بيان الدخل
الاخر في الدخل الشامل الاخر ولا يتم اعادة تصنيفها ضمن الربح او الخسارة.

تقوم الشركة بتقييم تصنيف وقياس الموجودات المالية بناء على خصائص التدفقات النقدية التعاقدية للاصل ونموذج اعمال
لشركة المعنى بإدارة الموجودات.

بالنسبة للموجودات المالية التي يتم تصنيفها وقياسها بالقيمة العادلة من خلال بنود الدخل الشامل الاخر، فإن شروطها
التعاقدية يجب ان تؤدي الى التدفقات النقدية التي تكون فقط مدفوعات المبلغ الاصلي والفائدة على المبلغ الاصلي القائم.

تقوم الشركة عند الاعتراف المبدئي بأي من الموجودات بتحديد ما اذا كانت الموجودات المعترف بها حديثاً تشكل جزءاً من
نموذج اعمال قائم او انها تعبر عن بداية نموذج اعمال جديد. وتعيد الشركة تقييم نماذج اعمالها في كل فترة مالية لتحديد ما
اذا كانت نماذج الاعمال قد تغيرت منذ الفترة السابقة. ولم تحدد الشركة في الفترة المالية السابقة اي تغيير في نماذج اعمالها.

شركة التجمعات لخدمات التغذية والإسكان
(شركة مساهمة عامة محدودة)

إيضاحات حول القوائم المالية الموحدة (يتبع)
للسنة المنتهية في ٣١ كانون الأول ٢٠٢٣
(بالدينار الأردني)

عندما يتم الغاء الاعتراف بأداة الدين المقاسة بالقيمة العادلة من خلال بيان الدخل الشامل الاخر، يعاد تصنيف الربح او الخسارة المتراكمة المعترف بها سابقا في الدخل الاخر من حقوق الملكية الى الربح او الخسارة . وفي المقابل، بالنسبة للاستثمارات المالية المحددة المقاسة بالقيمة العادلة من خلال الدخل بيان الشامل الاخر، فلا يتم اعادة تصنيف الربح او الخسارة المتراكمة المعترف بها سابقا في بيان الدخل الشامل الاخر الى الربح او الخسارة بل تحول ضمن حقوق الملكية. تتعرض ادوات الدين التي يتم قياسها لاحقا بالقيمة العادلة من خلال الدخل بيان الشامل الاخر للانخفاض في القيمة.

الموجودات المالية بالقيمة العادلة من خلال بيان الدخل

تتمثل الموجودات المالية بالقيمة العادلة من خلال بيان الدخل في :

- موجودات تتضمن تدفقات نقدية تعاقدية وليست مدفوعات للمبلغ الاصلي او الفائدة على المبلغ الاصلي القائم، او / و
- موجودات محتفظ بها ضمن نموذج اعمال وليس محتفظا بها لتحصيل تدفقات نقدية تعاقدية او للحصول والبيع ، او
- موجودات محددة بالقيمة العادلة من خلال بيان الدخل باستخدام خيار القيمة العادلة.

نقاس تلك الموجودات بالقيمة العادلة مع تسجيل اية ارباح / خسائر ناتجة من اعادة القياس المعترف به في الربح او الخسارة.

خيار القيمة العادلة: يمكن تصنيف اداة مالية ذات قيمة عادلة يمكن قياسها بشكل موثوق بالقيمة العادلة من خلال الربح او الخسارة (خيار القيمة العادلة) عند الاعتراف المبدئي حتى اذا لم يتم اقتناء الادوات المالية او تكبدها بشكل اساسي لغرض البيع او اعادة الشراء. ويمكن استخدام خيار القيمة العادلة للموجودات المالية اذا كان يلغي او يحد بشكل كبير من عدم التناسق في القياس او الاعتراف الذي كان سينشأ خلافا لذلك من قياس الموجودات او المطلوبات او الاعتراف بالارباح والخسائر ذات الصلة على اساس مختلف ("عدم التطابق المحاسبي").

اعادة التصنيفات

في حال تغير نموذج الاعمال الذي تحتفظ بموجبه الشركة بالموجودات المالية، يتم اعادة تصنيف الموجودات المالية المتأثرة، وتسري متطلبات التصنيف والقياس المتعلقة بالفئة الجديدة بأثر مستقبلي اعتبار من اليوم الاول من الفترة المالية الاولى التي تعقب التغيير في نموذج الاعمال والذي ينتج عنه اعادة تصنيف الموجودات المالية للشركة. ونظرا لعدم وجود تغييرات في نموذج الاعمال التي تحتفظ به الشركة بالموجودات المالية، خلال السنة المالية الحالية والفترة المحاسبية السابقة، فلم يتم اجراء اعادة تصنيف.

إيضاحات حول القوائم المالية الموحدة (يتبع)

للسنة المنتهية في ٣١ كانون الأول ٢٠٢٣

(بالدينار الأردني)

انخفاض القيمة

إن المعيار الدولي لاعداد التقارير المالية رقم ٩ نموذج "الخسارة المتكبدة" يحل محل المعيار المحاسبي الدولي رقم ٣٩ مع نموذج "الخسارة الائتمانية المتوقعة". تقوم الشركة بالاعتراف بمخصصات خسائر الائتمان المتوقعة على الادوات المالية التالية التي لم يتم قياسها بالقيمة العادلة من خلال الربح او الخسارة:

- نقد وارصدة لدى البنوك ، و
- ذمم تجارية مدينة واخرى ، و
- مطلوب من جهات ذات علاقة

وباستثناء الموجودات المالية المشتراة او الممنوحة المتدنية في قيمتها الائتمانية (والتي سيتم تناولها بشكل مفصل فيما يلي)، يتطلب قياس الخسائر الائتمانية المتوقعة من خلال مخصص خسارة بقيمة تعادل:

- خسارة ائتمانية متوقعة لمدة ١٢ شهراً، اي العمر الزمني للخسائر الائتمانية المتوقعة التي نتجت من حوادث التعثر في السداد على الادوات المالية التي يمكن وقوعها خلال ١٢ شهر بعد نهاية الفترة المالية (ويشار اليها بالمرحلة ١) ، او
- الخسارة الائتمانية المتوقعة خلال عمر الاداة المالية، اي العمر الزمني للخسارة الائتمانية المتوقعة التي تنتج من جميع حالات التعثر في السداد الممكنة على مدار عمر الاداة المالية (يشار اليها بالمرحلة ٢ والمرحلة ٣).

ويكون من المطلوب تكوين مخصص للخسارة الائتمانية المتوقعة على مدى عمر الاداة المالية اذا زادت مخاطر الائتمان عن تلك الاداة المالية بشكل جوهري منذ الاعتراف المبدئي. بالنسبة لجميع الادوات المالية الاخرى، يتم قياس الخسارة الائتمانية المتوقعة بمبلغ يعادل الخسارة الائتمانية المتوقعة لمدة ١٢ شهر.

قامت الشركة باختيار قياس مخصصات الخسائر النقدية والارصدة البنكية والذمم المدينة التجارية والاخرى والمطلوبات من جهات ذات علاقة بمبلغ يعادل قيمة الخسائر الائتمانية المتوقعة على مدى عمر هذه الموجودات.

وتعد الخسارة الائتمانية المتوقعة هي تقدير مرجح للقيمة الحالية للخسائر الائتمانية، حيث يتم قياسها على انها القيمة الحالية للفرق بين التدفقات النقدية التعاقدية المستحقة للشركة والتدفقات النقدية التي تتوقع الشركة استلامها والتي تنشأ من ترجيح عدة سيناريوهات اقتصادية مستقبلية، مخصومة بمعدل فائدة الفعلية للاصل.

يتم خصم مخصص خسائر الاستثمارات المالية المقاسة بالتكلفة المطفأة من اجمالي القيمة الدفترية للاصول. بالنسبة لاوراق الدين بالقيمة العادلة من خلال بنود الدخل الشامل الاخر، مخصص الخسارة يتم الاعتراف به ضمن بنود الدخل الشامل الاخر، بدلا من تخفيض القيمة الدفترية للاصل.

عند تحديد ما اذا كانت مخاطر الائتمان للاصل المالي قد زادت بشكل جوهري منذ الاعتراف المبدئي وعند تقدير خسائر الائتمان المتوقعة. تأخذ الشركة بعين الاعتبار عند اجراء هذا التقييم معلومات معقولة وقابلة للدعم بحيث تكون متاحة وذات صلة دون الحاجة لمجهود او تكاليف غير ضرورية. ويشمل ذلك كلا من المعلومات والتحليلات الكمية والنوعية، بناء على الخبرة السابقة للشركة والتقييم الائتماني المتوفر، بما في ذلك اية معلومات حول توقعات مستقبلية.

شركة التجمعات لخدمات التغذية والإسكان

(شركة مساهمة عامة محدودة)

إيضاحات حول القوائم المالية الموحدة (يتبع)

للسنة المنتهية في ٣١ كانون الأول ٢٠٢٣

(بالدينار الأردني)

بالنسبة لفئات معينة من الموجودات المالية، يتم تقييم الموجودات التي تم تقييمها على أنها لا يمكن انخفاض قيمتها بشكل فردي بالإضافة إلى ذلك، تحديد انخفاض القيمة على أساس جماعي. يمكن أن يشمل الدليل الموضوعي على انخفاض قيمة محفظة الذمم المدينة على خبرة الشركة السابقة في تحصيل المدفوعات وزيادة في عدد المدفوعات المتأخرة في المحفظة بالإضافة إلى التغيرات الملحوظة في الظروف الاقتصادية أو المحلية التي ترتبط بتعثر سداد الذمم.

يتم عرض خسائر الانخفاض في القيمة المتعلقة بالنقد والارصدة لدى البنوك، الذمم التجارية المدينة وأخرى، والمطلوبات من جهات ذات علاقة، بشكل منفصل في بيان الدخل وبيان الدخل الشامل الآخر.

تعتبر الشركة أن أداة الدين لها مخاطر ائتمان منخفضة عندما يكون تصنيف مخاطر الائتمان معادلاً لتعريف المفهوم العالمي لفئة الاستثمار.

قياس الخسارة الائتمانية المتوقعة

تستعين الشركة بنماذج احصائية لاحتماب الخسارة الائتمانية المتوقعة، وقياس الخسارة الائتمانية المتوقعة بموجب المعيار الدولي لاعداد التقارير المالية رقم ٩ فإن اهم المدخلات سيكون وفق الشكل المحدد للمتغيرات التالية:

- احتمالية التعثر
- الخسارة عند التعثر
- التعرض عن التعثر

سوف تستمد هذه المعلومات من النماذج الاحصائية المطورة داخليا والبيانات التاريخية الأخرى، كما سيتم تعديلها لتعكس المعلومات المستقبلية.

الموجودات المالية منخفضة القيمة الائتمانية

يعتبر أي من الموجودات المالية "منخفضة القيمة الائتمانية" عند وقوع حدث أو أكثر له تأثير ضار على التدفقات النقدية المستقبلية المقررة للأصل المالي. ويشار إليها الموجودات المالية منخفضة القيمة الائتمانية كموجودات المرحلة ٣. في تاريخ كل بيان مركز مالي، تقوم الشركة بتقييم ما إذا كانت أدوات الدين التي تمثل الموجودات المالية المقاسة بالتكلفة المطفأة أو بالقيمة العادلة من خلال الدخل الشامل الآخر هي منخفضة القيمة الائتمانية. يتعرض الأصل المالي لانخفاض في القيمة عند وقع حدث أو أكثر له تأثير في التدفقات النقدية المستقبلية.

الغاء الاعتراف بالموجودات المالية

تقوم الشركة بالغاء الاعتراف بالموجودات المالية فقط عند انتهاء الحقوق التعاقدية للتدفقات النقدية من تلك الموجودات المالية، أو عند تحويل الموجودات المالية بما في ذلك جميع المخاطر والمنافع ملكية الموجودات المالية إلى منشأة أخرى. إذا لم تقم الشركة بتحويل أو الاحتفاظ بكافة المخاطر والمنافع المتعلقة بملكية الموجودات المالية واستمرت بالسيطرة على الموجودات المحولة، تقم الشركة بالاعتراف بالحصة المحتفظ بها من الموجودات إضافة إلى الالتزامات ذات الصلة التي قد يتعين عليها سدادها. إذا احتفظت الشركة بكافة المخاطر والمنافع المتعلقة بملكية الموجودات المالية المحولة، تستمر الشركة في الاعتراف بالموجودات المالية، كما تعترف بالاقتراض المضمون للعوائد المستلمة.

شركة التجمعات لخدمات التغذية والإسكان

(شركة مساهمة عامة محدودة)

إيضاحات حول القوائم المالية الموحدة (يتبع)

للسنة المنتهية في ٣١ كانون الأول ٢٠٢٣

(بالدينار الأردني)

في حال تم استبعاد الموجودات المالية التي تم قياسها بالتكلفة المطفأة أو التي تم قياسها بالقيمة العادلة من خلال الأرباح أو الخسائر، يتم الاعتراف بالفرق بين القيمة الدفترية للموجودات ومجموع المبالغ المستلمة وغير المستلمة المدينة في الأرباح والخسائر.

في حال تم استبعاد الموجودات المالية المصنفة بالقيمة العادلة من خلال بنود الدخل الشامل الأخرى، فإن الأرباح أو الخسائر المسجلة سابقاً في حساب التغيرات المتراكمة في القيمة العادلة للأوراق المالية، لا يتم إعادة تصنيفها ضمن بين الأرباح أو الخسائر، ولكن يتم إعادة تصنيفها ضمن الأرباح المستتفأة.

عرض مخصص خسائر الائتمان في المعلومات المالية الموحدة

يتم عرض مخصصات الخسارة لخسائر الائتمان المتوقعة في المعلومات المالية الموحدة على النحو التالي :

- بالنسبة للموجودات المالية بالتكلفة المطفأة (القروض والسلف ونقد وإرصدة لدى البنوك) : كخصم من إجمالي القيمة الدفترية للموجودات.
- بالنسبة لأدوات الدين بالقيمة العادلة من خلال بنود الدخل الشامل الأخرى: لا يتم الاعتراف بمخصص خسائر في قائمة المركز المالي الموحدة حيث ان القيمة الدفترية هي القيمة العادلة. ومع ذلك فإن مخصص الخسارة متضمن كجزء من مبلغ إعادة التقييم في مخصص إعادة التقييم ويتم الاعتراف به في الدخل الشامل الأخرى الموحدة.

الاعتراف بالإيرادات

تتحقق إيرادات الخدمات عند تأدية الخدمة وإصدار الفاتورة، ويتم تحقق إيرادات التأجير وفقاً للأساس الزمني بحيث يعكس العائد الفعلي لفترة عقد التأجير للموقع.

يتم تحقيق الإيرادات عندما يصبح من المحتمل تدفق منافع اقتصادية للشركة نتيجة لعملية تبادلية قابلة للقياس بصورة موثقة.

يتم احتساب إيرادات الإيجارات على أساس قيمة البديل المقبوض أو المتوقع قبضه على أساس القسط الثابت وعلى مدى عقد الإيجار.

يتم الاعتراف بالمصاريف على أساس الاستحقاق

الافتراضات المحاسبية الهامة والتقديرات غير المؤكدة

ان اعداد البيانات المالية الموحدة يتطلب من الادارة بأن تقوم بتقديرات، افتراضات وتوقعات قد يكون لها تأثير عند تطبيق السياسات المحاسبية وكذلك قد تؤثر على مبالغ الموجودات، المطلوبات، الإيرادات والمصاريف. ان نتائج الاعمال الفعلية من الممكن ان تتغير نتيجة اتباع تلك الافتراضات.

عند اعداد البيانات المالية الموحدة قامت الادارة باتباع نفس الافتراضات الجوهرية فيما يتعلق بتطبيق السياسات المحاسبية وكذلك اتباع نفس التقديرات غير المؤكدة المعمول بها عند اعداد البيانات المالية الموحدة.

الاحكام الهامة في سياق تطبيق السياسات المحاسبية للشركة فيما يتعلق بالمعيار الدولي لاعداد التقارير المالية رقم ٩

• تقييم نموذج الاعمال :

يعتمد تصنيف وقياس الموجودات المالية على نتائج اختبار مدفوعات المبلغ الاصلي والفائدة على المبلغ الاصلي القائم واختبار نموذج الاعمال. تحدد الشركة نموذج الاعمال على مستوى يعكس كيفية ادارة مجموعات الموجودات المالية معا لتحقيق هدف اعمال معين. ويتضمن هذا التقييم الحكم الذي يعكس جميع الادلة ذات الصلة بما في ذلك كيفية تقييم اداء الموجودات وقياس ادائها، والمخاطر التي تؤثر على اداء الموجودات وكيفية ادارتها وكيف يتم تعويض مدراء الموجودات. تعتبر الرقابة جزءا من التقييم المتواصل للشركة حول ما اذا كان نموذج العمل لتلك الموجودات المالية المحفوظ بها ما زال ملائما، او اذا ما كانت غير ملائمة ما اذا كان هناك تغيير في نموذج العمل وبالتالي تغييرا مستقبليا في تصنيف تلك الموجودات.

• زيادة كبيرة في مخاطر الائتمان :

يتم قياس خسائر الائتمان المتوقعة كمخصص يعادل الخسارة الائتمانية المتوقعة لمدة ١٢ شهرا لموجودات المرحلة ١، او خسائر الائتمان المتوقعة على مدى العمر الزمني لموجودات المرحلة ٢ او المرحلة ٣. ينتقل الاصل الى المرحلة الثانية في حال زيادة مخاطر الائتمان بشكل كبير منذ الاعتراف المبدئي. لا يحدد المعيار الدولي لاعداد التقارير المالية رقم ٩ ما الذي يشكل زيادة كبيرة في مخاطر الائتمان. وعند تقييم ما اذا كانت مخاطر الائتمان لأي من الموجودات قد ارتفعت بشكل كبير، تأخذ الشركة في الاعتبار المعلومات الكمية والنوعية المعقولة والمعلومات المستقبلية الموثوقة.

• انشاء مجموعات من الموجودات ذات خصائص مخاطر ائتمانية مماثلة :

عندما يتم قياس خسائر الائتمان المتوقعة على اساس جماعي، يتم تجميع الادوات المالية على اساس خصائص المخاطر المشتركة (مثل نوع الاداة، درجة مخاطر الائتمان، نوع الضمانات، تاريخ الاعتراف المبدئي، فترة الاستحقاق المتبقية، ومجال العمل، والموقع الجغرافي للمقترض، وما الى ذلك). وتراقب الشركة مدى ملائمة خصائص مخاطر الائتمان بشكل مستمر لتقييم ما اذا كانت لا تزال متشابهة. حيث يعتبر ذلك من المطلوبات لضمان انه في حالة تغيير خصائص مخاطر الائتمان فإن هناك اعادة تصنيف ملائم للموجودات. وقد ينتج عن ذلك انشاء محافظ جديدة او انتقال موجودات الى محفظة حالية تعكس بشكل افضل خصائص مخاطر ائتمان المماثلة لتلك المجموعة من الموجودات. ان اعادة تصنيف المحافظ والانتقالات بين المحافظ يعد امرا اكثر شيوعا عندما تحدث زيادة كبيرة في مخاطر الائتمان (او عندما يتم عكس تلك الزيادة الكبيرة) وبالتالي تنتقل الموجودات من الخسائر الائتمانية المتوقعة التي تتراوح مدتها بين ١٢ شهرا الى الخسارة الائتمانية على مدى العمر الزمني، او العكس، ولكنها قد تحدث ايضا ضمن المحافظ التي يستمر قياسها على نفس الاساس من الخسائر الائتمانية المتوقعة لمدة ١٢ شهرا او على مدى العمر الزمني ولكن مع تغير قيمة الخسارة الائتمانية المتوقعة نظرا لاختلاف مخاطر الائتمان بالنسبة للمحافظ.

• النماذج والافتراضات المستخدمة:

تستخدم الشركة نماذج وافتراضات متنوعة لقياس القيمة العادلة للموجودات المالية وكذلك لتقييم خسارة الائتمان المتوقعة. وينطبق الحكم عند تحديد افضل النماذج الملائمة لكل نوع من الموجودات وكذلك لتحديد الافتراضات المستخدمة في تلك النماذج، والتي تتضمن افتراضات تتصل بالمحركات الرئيسية لمخاطر الائتمان.

المصادر الرئيسية للتقديرات غير المؤكدة فيما يتعلق بالمعيار الدولي لاعداد التقارير المالية رقم ٩

فيما يلي التقديرات الرئيسية التي استخدمتها الادارة في عملية تطبيق السياسات المحاسبية للشركة والتي لها التأثير الاكثر اهمية على المبالغ المعترف بها في البيانات المالية :

- تحديد العدد والوزن النسبي للسيناريوهات المستقبلية لكل نوع من انواع المنتجات / السوق وتحديد المعلومات المستقبلية ذات الصلة بكل سيناريو. وعند قياس الخسارة الائتمانية المتوقعة، تستخدم الشركة معلومات مستقبلية معقولة ومدعومة تستند الى افتراضات الحركة المستقبلية لمختلف المحركات الاقتصادية وكيف تؤثر هذه المحركات على بعضها البعض.

• احتمالية التعثر :

تشكل احتمالية التعثر مدخلا رئيسيا في قياس الخسارة الائتمانية المتوقعة. وتعتبر احتمالية التعثر تقديرا لاحتمالية التعثر عن السداد خلال افق زمني معين، ويشمل حسابه البيانات التاريخية والافتراضات والتوقعات المتعلقة بالظروف المستقبلية.

• الخسارة عند التعرض :

تعتبر الخسارة عند التعرض تقديرا للخسارة الناتجة عن التعثر في السداد. ويستند الى الفرق بين التدفقات النقدية التعاقدية المستحقة وتلك التي يتوقع المقرض تحصيلها، مع الاخذ بعين الاعتبار التدفقات النقدية من الضمانات الاضافية والتعديلات الائتمانية المتكاملة.

المصاريف

تتكون مصاريف البيع والتسويق بشكل رئيسي من التكاليف المنفقة لتسويق وبيع منتجات الشركة. ويتم تصنيف المصاريف الاخرى عمومية وادارية.

تتضمن المصاريف الادارية والعمومية المصاريف المباشرة و غير المباشرة التي لا تتعلق بشكل مباشر بتكاليف الإيرادات وفقا للمعايير المحاسبية المتعارف عليها. و يتم توزيع المصاريف إذا دعت الحاجة لذلك بين المصاريف العمومية و كلفة الإيرادات على أساس ثابت.

شركة التجمعات لخدمات التغذية والإسكان

(شركة مساهمة عامة محدودة)

إيضاحات حول القوائم المالية الموحدة (يتبع)

للسنة المنتهية في ٣١ كانون الأول ٢٠٢٣

(بالدينار الأردني)

النقد وما في حكمه

يتضمن النقد وما في حكمه، النقد والودائع تحت الطلب والإستثمارات ذات السيولة العالية التي يمكن تسيلها خلال فترة ثلاثة شهور أو أقل.

الذمم المدينة

تسجل الذمم المدينة بالمبلغ الاصيل بعد تنزيل مخصص لقاء المبالغ المقدر عدم تحصيلها ، يتم تكوين مخصص للذمم المشكوك في تحصيلها عندما يكون هناك دليل موضوعي يشير إلى إحتمالية عدم التمكن من تحصيل الذمم المدينة .

الذمم الدائنة

يتم إثبات المطلوبات للمبالغ المستحقة السداد في المستقبل للبطائح والخدمات المستلمة سواء تمت أو لم تتم المطالبة بها من قبل المورد.

الممتلكات والمعدات

تظهر الممتلكات والمعدات بالكلفة بعد تنزيل الإستهلاكات المتراكمة، ويجري احتساب الإستهلاكات على اساس الحياة العملية المقدرة للممتلكات والمعدات وذلك بإستعمال طريقة القسط الثابت. إن معدلات الإستهلاك للبنود الرئيسية لهذه الموجودات هي على النحو الآتي :

معدل الإستهلاك السنوي	
٤%	مبنى المطبخ
١٥%	العدد والأدوات
١٥%	الأثاث والمفروشات
١٠%-٢٥%	أجهزة متنوعة والتكليف
١٥%	السيارات
١٢%	الديكورات
١٥%	الآرمامت

يتم مراجعة العمر الإنتاجي وطريقة الإستهلاك بشكل دوري للتأكد من أن طريقة وفترة الإستهلاك تتناسب مع المنافع الاقتصادية المتوقعة من الممتلكات والمعدات.

يتم إجراء اختبار لتدني القيمة التي تظهر بها الممتلكات والمعدات في قائمة المركز المالي الموحدة عند ظهور أي أحداث أو تغيرات في الظروف تظهر أن هذه القيمة غير قابلة للإسترداد. في حال ظهور أي مؤشر لتدني القيمة، يتم إحتساب خسائر تدني تبعاً لسياسة تدني قيمة الموجودات.

عند أي إستبعاد لاحق للممتلكات والمعدات فإنه يتم الإعتراف بقيمة المكاسب أو الخسارة الناتجة، التي تمثل الفرق ما بين صافي عوائد الإستبعاد والقيمة التي تظهر بها الممتلكات والمعدات في قائمة المركز المالي الموحدة، مجمل الربح والخسارة.

شركة التجمعات لخدمات التغذية والإسكان

(شركة مساهمة عامة محدودة)

إيضاحات حول القوائم المالية الموحدة (يتبع)

للسنة المنتهية في ٣١ كانون الأول ٢٠٢٣

(بالدينار الأردني)

التقرير القطاعي

القطاع هو مجموعه من العناصر في الشركة تنفرد بأنها تخضع لمخاطر وعوائد تميزها عن غيرها وتشارك في تقديم المنتجات أو الخدمات وهذا ما يعرف بالقطاع التشغيلي أو تشارك في تقديم الخدمات ضمن بيئة إقتصادية محددة. وتشتمل الشركة على قطاعات الأعمال الرئيسية في إنشاء وشراء وإدارة جميع أنواع مرافق التغذية والمطاعم لتقديم خدمات التغذية للشركات والأفراد إضافة إلى إنشاء وشراء جميع أنواع المباني السكنية وتقديم خدمات الإسكان، وتمارس نشاطها فقط داخل المملكة الأردنية الهاشمية.

التقاص

يتم إجراء تقاص بين الموجودات المالية والمطلوبات وإظهار المبلغ الصافي في قائمة المركز المالي الموحدة فقط عندما تتوفر الحقوق القانونية الملزمة وكذلك عندما يتم تسويتها على أساس التقاص أو يكون تحقق الموجودات وتسوية المطلوبات في نفس الوقت.

مباني مؤجرة بالصافي

تظهر الإستثمارات العقارية والمتمثلة بالمباني السكنية المؤجرة بالكلفة بعد تنزيل الإستهلاك المتراكم ومخصص الإنخفاض، ويتم استهلاك المباني وفقاً لطريقة القسط الثابت ونسبة استهلاك سنوي بمقدار ٤%.

الشهرة

تمثل الشهرة زيادة تكلفة شراء الإستثمار في الشركات التابعة عن القيمة العادلة لصادفي موجوداتها بتاريخ الإمتلاك، وتطبيقاً للمعيار الدولي رقم (٣٨) فإنه لا يتم إطفاء الشهرة وفي حالة وجود دليل على تدني قيمتها المقدره القابلة للإسترداد يتم تخفيضها إلى قيمتها المقدره.

ضريبة الدخل

تخضع الشركة لنص قانون ضريبة الدخل وتعديلاته اللاحقة والتعليمات الصادرة عن دائرة ضريبة الدخل في المملكة الأردنية الهاشمية، ويتم الاستدراك لها وفقاً لمبدأ الاستحقاق. يتم احتساب مخصص الضريبة على أساس صافي الربح المعدل. وتطبيقاً للمعيار المحاسبي الدولي رقم (١٢) فإنه قد يترتب للشركة موجودات ضريبية مؤجلة ناتجة عن الفروقات المؤقتة بين القيمة المحاسبية والضريبية للموجودات والمطلوبات والمتعلقة بالمخصصات، هذا ولم يتم إظهار تلك الموجودات ضمن القوائم المالية الموحدة المرفقة حيث أنها غير جوهرية.

شركة التجمعات لخدمات التغذية والإسكان

(شركة مساهمة عامة محدودة)

إيضاحات حول القوائم المالية الموحدة (يتبع)

للسنة المنتهية في ٣١ كانون الأول ٢٠٢٣

(بالدينار الأردني)

تحويل العملات الأجنبية

يتم تحويل المعاملات بالعملة الأجنبية الى الدينار الأردني عند إجراء المعاملة، ويتم تحويل الموجودات والمطلوبات المالية بالعملات الأجنبية في تاريخ قائمة المركز المالي الموحدة الى الدينار الأردني بالأسعار السائدة في ذلك التاريخ. ان الأرباح والخسائر الناتجة عن التسوية أو تحويل العملات الأجنبية يتم ادراجها ضمن قائمة الدخل الشامل الموحدة.

البضاعة

يتم تحديد الكلفة للبضاعة على أساس طريقة المتوسط المرجح والتي تتضمن كلفة المواد والعمالة والمصاريف الصناعية المباشرة ونسبة محددة من المصاريف الصناعية غير المباشرة، في حين يتم اظهار المواد الأولية والمواد الأخرى بالتكلفة ويتم تحديد التكلفة على أساس الكلفة المتوسط المرجح.

فيما يتعلق بأدوات حقوق الملكية المتاحة للبيع، لا يتم عكس خسائر الإنخفاض بالقيمة المعترف بها سابقاً من خلال قائمة الدخل الشامل الموحدة. إن أي زيادة في القيمة العادلة تأتي بعد خسارة إنخفاض يتم الاعتراف بها مباشرة في بيان قائمة التغيرات في حقوق الملكية الموحدة.

المخصصات

يتم تكوين المخصصات عندما يكون على الشركة أي التزام حالي (قانوني أو متوقع) ناتج عن أحداث سابقة والتي تعتبر تكلفة سدادها محتملة ويمكن تقديرها بشكل موثوق.

يتم قياس المخصصات حسب أفضل التوقعات للبدل المطلوب لمقابلة الإلتزام كما بتاريخ قائمة المركز المالي الموحدة بعد الأخذ بعين الإعتبار المخاطر والأمر غير المؤكدة المحيطة بالإلتزام. عندما يتم قياس المخصص باستخدام التدفقات النقدية المقدرة لسداد الإلتزام الحالي، فإنه يتم الاعتراف بالذمة المدينة كموجودات في حالة كون استلام واستعاضة المبلغ مؤكدة ويمكن قياس المبلغ بشكل موثوق.

عقود الإيجار

يتم تصنيف عقود الإيجار كعقود إيجار رأسمالي إذا ترتب على عقد الإيجار تحويل جوهري لمنافع ومخاطر الملكية المتعلقة بالأصل موضوع العقد إلى المستأجر. ويتم تصنيف عقود الإيجار الأخرى كعقود إيجار تشغيلي.

يتم الاعتراف بالإيجارات باعتبارها موجودات حق الاستخدام والالتزامات المقابلة في التاريخ الذي تكون فيه الموجودات المؤجرة متاحة لاستخدام الشركة. يتم توزيع كل دفعة من دفعات الإيجار بين الإلتزام وتكلفة التمويل. يتم تحميل كلفة التمويل على الربح أو الخسارة على مدى فترة عقد الإيجار وذلك للحصول على معدل دوري ثابت للقائدة المستحقة على الرصيد المتبقي من المطلوبات لكل فترة. يحتسب الاستهلاك على موجودات حق الاستخدام على مدى العمر الإنتاجي للأصل أو مدة عقد الإيجار، أيهما أقصر، بطريقة القسط الثابت.

شركة التجمعات لخدمات التغذية والإسكان

(شركة مساهمة عامة محدودة)

إيضاحات حول القوائم المالية الموحدة (يتبع)

للسنة المنتهية في ٣١ كانون الأول ٢٠٢٣

(بالدينار الأردني)

تقاس التزامات عقود الإيجار التشغيلية بالقيمة الحالية لمدفوعات الإيجار المتبقية، حيث تخصم دفعات الإيجار بإستخدام معدل الفائدة المدرج في عقد الإيجار. وإذا تعذر تحديد هذا المعدل، يستخدم معدل الاقتراض الإضافي للمستأجر، وهو المعدل على المستأجر دفعه لاقتراض الاموال اللازمة للحصول على اصل ذي قيمة مماثلة في بيئة اقتصادية مماثلة بشروط واحكام مماثلة.

يتم تحميل الإيجارات المستحقة بموجب عقود الإيجار التشغيلي قصيرة الاجل والموجودات ذات القيمة المنخفضة على قائمة الدخل الشامل خلال فترة عقد الإيجار التشغيلي و ذلك بإستخدام طريقة القسط الثابت. عقود الإيجار التشغيلي قصيرة الاجل هي عقود ايجار لمدة ١٢ شهرا او اقل.

شركة التجمعات لخدمات التغذية والإسكان
(شركة مساهمة عامة محدودة)

إيضاحات حول القوائم المالية الموحدة (بتبع)
للسنة المنتهية في ٣١ كانون الأول ٢٠٢٣
(بالدينار الأردني)

المجموع	ارمات	ديكرات	سيارات	أجهزة متنوعة وتكييف	أثاث ومفروشات	عدد وادوات	مبنى المطبخ	اراضي
١,٧٣١,٦٧٧	٤,٥٨٣	٨٦,٨٥٣	١٣٦,٦٤٧	١٧٠,٣٥٩	٨٢,٣٠٣	٤٧١,٠٧٠	٧٣٠,٩٥٨	٤٨,٩٠٤
٥,٥٤٩	-	-	-	-	-	٥,٥٤٩	-	-
-	-	-	-	-	-	-	-	-
١,٧٣٧,٢٢٦	٤,٥٨٣	٨٦,٨٥٣	١٣٦,٦٤٧	١٧٠,٣٥٩	٨٢,٣٠٣	٤٧٦,٦١٩	٧٣٠,٩٥٨	٤٨,٩٠٤
١,٢٤٨,٣٧٧	٤,٥٨٣	٥٦,٦٠٤	١٠٦,٨٥٥	١٦٤,٩٥٩	٨٢,٣٠٣	٤١٢,٠٧٨	٤٢٠,٩٩٥	-
٤٩,٩٣٧	-	٧,٦٢٠	٩,٥٣٨	١,٢٥٥	-	١٦,٩٠٥	١٤,٦١٩	-
-	-	-	-	-	-	-	-	-
١,٢٩٨,٣١٤	٤,٥٨٣	٦٤,٢٢٤	١١٦,٣٩٣	١٦٦,٢١٤	٨٢,٣٠٣	٤٢٨,٩٨٣	٤٣٥,٦١٤	-
٤٣٨,٩١٢	-	٢٢,٦٢٩	٢٠,٢٥٤	٤,١٤٥	-	٤٧,٦٣٦	٢٩٥,٣٤٤	٤٨,٩٠٤

٤- الممتلكات والمعدات

٢٠٢٣

التكلفة:

الرصيد كما في ١ كانون الثاني
إضافات
استيعادات
الرصيد كما في ٣١ كانون الأول

الاستهلاكات:

الرصيد كما في ١ كانون الثاني
استهلاكات
استيعادات

الرصيد في ٣١ كانون الأول
القيمة الدفترية كما في ٣١ كانون الأول

شركة التجمعات لخدمات التغذية والإسكان
(شركة مساهمة عامة محدودة)

إيضاحات حول القوائم المالية الموحدة (بتبع)
للسنة المنتهية في ٣١ كانون الأول ٢٠٢٣
(بالدينار الأردني)

المجموع	أرصات	ديكرت	سيارات	أجهزة متنوعة وتكييف	أثاث ومفروشات	عدد وأدوات	مبنى المطبخ	أراضي	٢٠٢٢ التكلفة:
١,٧٠٧,٧٨٧	٤,٥٨٣	٨٦,٨٥٣	١٣٦,٦٤٧	١٧٠,٣٥٩	٨٢,٣٠٣	٤٦٤,١٨٠	٧١٣,٩٥٨	٤٨,٩٠٤	الرصيد كما في ١ كانون الثاني
٢٣,٨٩٠	-	-	-	-	-	٦,٨٩٠	١٧,٠٠٠	-	إضافات
-	-	-	-	-	-	-	-	-	استثمارات
١,٧٣١,٦٧٧	٤,٥٨٣	٨٦,٨٥٣	١٣٦,٦٤٧	١٧٠,٣٥٩	٨٢,٣٠٣	٤٧١,٠٧٠	٧٣٠,٩٥٨	٤٨,٩٠٤	الرصيد كما في ٣١ كانون الأول
١,١٩٧,٧٠٥	٤,٥٨٣	٤٩,٣١٧	٩٧,٣١٧	١٦٣,٥٠٧	٨٢,٣٠٣	٣٩٤,٣٠٢	٤٠٦,٣٧٦	-	الإستهلاكات:
٥٠,٦٧٢	-	٧,٢٨٧	٩,٥٣٨	١,٤٥٢	-	١٧,٧٧٦	١٤,٦١٩	-	الرصيد كما في ١ كانون الثاني
-	-	-	-	-	-	-	-	-	استهلاكات
-	-	-	-	-	-	-	-	-	استثمارات
١,٢٤٨,٣٧٧	٤,٥٨٣	٥٦,٦٠٤	١٠٦,٨٥٥	١٦٤,٩٥٩	٨٢,٣٠٣	٤١٢,٠٧٨	٤٢٠,٩٩٥	-	الرصيد في ٣١ كانون الأول
٤٨٣,٣٠٠	-	٣٠,٧٤٩	٢٩,٧٩٢	٥,٤٠٠	-	٥٨,٩٩٢	٣٠٩,٩٦٣	٤٨,٩٠٤	القيمة الدفترية كما في ٣١ كانون الأول

شركة التجمعات لخدمات التغذية والإسكان

(شركة مساهمة عامة محدودة)

إيضاحات حول القوائم المالية الموحدة (يتبع)

للسنة المنتهية في ٣١ كانون الأول ٢٠٢٣

(بالدينار الأردني)

٥- المشاريع تحت التنفيذ

قامت الشركة خلال عام ٢٠٢٠ ببدأ مشروع سكن عمال بمساحة اجمالية ٨,٤٠٠ م بكلفة متوقعة بقيمة ١,٧٦٤,٠٠٠ دينار أردني لحين انتهاء المشروع، وان تفاصيل مشاريع تحت التنفيذ هي كما يلي :

٢٠٢٢	٢٠٢٣	
٦٧٠,٠١٨	٩٨٩,٥٥٩	الرصيد كما في ١ كانون الثاني
٣١٩,٥٤١	٣٧٩,١٦٤	اضافات
٩٨٩,٥٥٩	١,٣٦٨,٧٢٣	الرصيد كما في ٣١ كانون الأول

٦- المباني المؤجرة بالصافي

٢٠٢٢	٢٠٢٣	
٤,٠١٥,٨٧٠	٣,٩٠١,٥٦٤	الكلفة
٧١٠,٦٦٠	٧١٠,٦٦٠	الأراضي
٤,٧٢٦,٥٣٠	٤,٦١٢,٢٢٤	المجموع
٢,٥٨٨,١٣٩	٢,٥٩٠,٣٦٩	زيادة قيمة الأراضي والمباني المؤجرة
٧,٣١٤,٦٦٩	٧,٢٠٢,٥٩٣	صافي زيادة قيمة الاراضي والمباني المؤجرة
(٣,١١٤,٩٢٨)	(٣,٠٧٩,٢٦٥)	ينزل: مجمع الإستهلاك
٤,١٩٩,٧٤١	٤,١٢٣,٣٢٨	

تم رهن عقارات (السكن) الخاصة بالشركة التابعة لشركة التجمعات للخدمات المساندة بما قيمته ٦٥٠,٠٠٠ دينار أردني .

٧- الشهرة

يمثل هذا البند قيمة الشهرة الناتجة والبالغة ١,٦٩٤,٨٥٧ دينار أردني والناتجة عن زيادة تكلفة شراء الإستثمار في شركة التجمعات للخدمات المساندة المحدودة المسؤولة (الشركة التابعة) عن القيمة العادلة لها لموجوداتها بتاريخ الشراء، ونظراً لإنخفاض حجم النشاط التشغيلي للشركة التابعة فإن ذلك يعتبر مؤشراً على حدوث تدني في قيمة الشهرة القابلة للإسترداد، وخلال عام ٢٠٢٢ قامت الشركة باطفاء كامل قيمة الشهرة الناتجة كما في ٣١ كانون الأول ٢٠٢٢.

٢٠٢٢	٢٠٢٣	
١,٦٩٤,٨٥٧	-	الرصيد كما في ١ كانون الثاني
(١,٦٩٤,٨٥٧)	-	اطفاء الشهرة
-	-	الرصيد كما في ٣١ كانون الأول

شركة التجمعات لخدمات التغذية والإسكان

(شركة مساهمة عامة محدودة)

إيضاحات حول القوائم المالية الموحدة (يتبع)

للسنة المنتهية في ٣١ كانون الأول ٢٠٢٣

(بالدينار الأردني)

٨- الموجودات المالية المحددة بالقيمة العادلة من خلال بيان الدخل الشامل الآخر

عدد الأسهم		القيمة السوقية		
٢٠٢٢	٢٠٢٣	٢٠٢٢	٢٠٢٣	
٥,٢١٨	١١,٢٤٤	٦,٢٨٨	١٣,٢٨٨	شركة التجمعات الاستثمارية المتخصصة
٨٨٤,٥٤٤	٥١٥,٥٨٢	٥٤٢,٦٦٥	٥٤٢,٦٦٥	شركة الطاقات الكامنة للاستثمارات
٨٨٩,٧٦٢	٥٢٦,٨٢٦			

٩- المصاريف المدفوعة مقدماً والحسابات المدينة الأخرى

٢٠٢٢	٢٠٢٣	
٢٧,٩٧٨	٤٧,٠٥٦	مصاريف مدفوعة مقدماً
٩,٨٥٨	٩,٩٣٨	تأمينات مستردة
١٨٧,٧١٢	١٧٧,١٢١	تأمينات كفالات بنكية
٦٨,٤٦٨	٦٨,٢٤٣	امانات ضريبة الدخل
٦٨٦	٢٢٥	امانات ضريبة مبيعات
-	-	ذمم موظفين
(٧٥,٢٤٣)	(٧٥,٢٤٣)	مخصص خسائر ائتمانية
٢١٩,٤٥٩	٢٢٧,٣٤٠	

١٠- الموجودات المالية المحددة بالقيمة العادلة من خلال بيان الدخل الشامل

عدد الأسهم		القيمة السوقية		
٢٠٢٢	٢٠٢٣	٢٠٢٢	٢٠٢٣	
٦,٢٧٤	٥,٣٥٢	٩,٠٩٣	١٣,٣٦٦	شركة الشراع للتطوير العقاري والاستثمارات
٤,٥٥٦	٤,٦٠٣	٤,٧٩٥	٤,٧٩٥	شركة الأمل للاستثمارات المالية
٢٦٠,٢٥٩	٢٦٠,٢٥٩	٥٦,٧٠٠	٥٦,٧٠٠	الشركة الأردنية للتطوير والاستثمار المالي
٢٧١,٠٨٩	٢٧٠,٢١٤			
(٢٠٠,٠٠٠)	(٢٠٠,٠٠٠)			مخصص تدني استثمارات الشركة الأردنية للتطوير والاستثمار المالي
٧١,٠٨٩	٧٠,٢١٤			

شركة التجمعات لخدمات التغذية والإسكان
(شركة مساهمة عامة محدودة)

إيضاحات حول القوائم المالية الموحدة (يتبع)
للسنة المنتهية في ٣١ كانون الأول ٢٠٢٣
(بالدينار الأردني)

١١ - المدينون

٢٠٢٢	٢٠٢٣
٢,٣١٠,٢١١	٢,١٦٥,٥٦٦
(٧٠٨,١٢٥)	(٧٠٨,١٢٥)
١,٦٠٢,٠٨٦	١,٤٥٧,٤٤١

ذمم مدينة تجارية
مخصص خسائر ائتمانية متوقعة

١٢ - النقد وما في حكمه

٢٠٢٢	٢٠٢٣
٢٠,٢٥٥	١٧,٥٨٢
١٠,٠٠٠	١٠,٠٠٠
١٩,١٠١	٧,١٤٧
٤٩,٣٥٦	٣٤,٧٢٩

نقد في الصندوق
شيكات في الصندوق
نقد لدى البنوك

١٣ - الإحتياطي الإجمالي

تماشياً مع متطلبات قانون الشركات في المملكة الأردنية الهاشمية والنظام الأساسي للشركة، تقوم الشركة بتكوين احتياطي اجباري بنسبة ١٠ بالمئة من الربح الصافي حتى يبلغ هذا الإحتياطي ربع رأسمال الشركة ويجوز الإستمرار في إقتطاع هذه النسبة بموافقة الهيئة العامة للشركة إلى أن يبلغ هذا الإحتياطي ما يعادل مقدار رأسمال الشركة المصرح به. إن هذا الإحتياطي غير قابل للتوزيع كأنصبة أرباح على المساهمين، هذا ويحق للهيئة العامة وبعد استفاد الإحتياطيات الأخرى أن تقرر في اجتماع غير عادي اطفاء خسائرها من المبالغ المجتمعة في حساب الإحتياطي الاجباري على أن يعاد بناءه وفقاً لأحكام القانون المشار اليه.

شركة التجمعات لخدمات التغذية والإسكان
(شركة مساهمة عامة محدودة)

إيضاحات حول القوائم المالية الموحدة (يتبع)
للسنة المنتهية في ٣١ كانون الأول ٢٠٢٣
(بالدينار الأردني)

١٤- المصاريف المستحقة والحسابات الدائنة الأخرى

٢٠٢٢	٢٠٢٣	
٤٦,٢٤٥	٦٧,٩١٠	مصاريف مستحقة
٢٦١,٦٦٠	٤٠٨,٤٦١	أمانات ضريبية دخل ومبيعات
٢,١١٧	٢,١١٧	مخصص التزامات محتملة
١١١,٢٤٣	١٠١,٥٢٠	مخصص ضريبة دخل (إيضاح - ٢٠)
٢٢,٤٢٠	٢٢,٤٢٠	مخصص دعم التعليم
١٣,٥٦٨	١٣,٥٦٨	صندوق دعم البحث العلمي
٦٠,٩٨٠	١٧,٥٧٨	أمانات ضمان الاجتماعي
٣٦,٠٦٤	٩,٧٨٠	أمانات ضريبة دخل الموظفين
٢١,٨٤٤	٢١,٨٤٤	أمانات مساهمين
٥٧٦,١٤١	٦٦٥,١٩٨	

١٥- البنوك الدائنة

٢٠٢٢	٢٠٢٣	
٢٤٢,٣٦٤	٣٠٠,٩٥٦	بنك كابيتال (سوسيتيه جنرال) - تسهيلات
٣,٢٩٦	٤٧,٢٦٧	بنك الاتحاد
٢٤٥,٦٦٠	٣٤٨,٢٢٣	

حصلت الشركة خلال عام ٢٠١٩ على تسهيلات من بنك سوسيتيه جنرال بسقف تمويلي ٥٥٠,٠٠٠ دينار أردني بنسبة فائدة ٩,٥% وذلك لغايات تمويل العمليات التشغيلية لعطاء البوتاس وذلك مقابل رهن عقاري من الدرجة الاولى لعقارات الشركة التابعة لشركة التجمعات للخدمات المساندة.

١٦- المعاملات مع جهات ذات العلاقة

قامت الشركة خلال السنة بفيء المكافآت والبدلات والمزايا التالية لصالح أعضاء مجلس الإدارة والمدير العام:-

٢٠٢٢	٢٠٢٣	
٣٦,٠٠٠	٣٧,٠٩٨	صرف بدل تنقلات لأعضاء المجلس

شركة التجمعات لخدمات التغذية والإسكان
(شركة مساهمة عامة محدودة)

إيضاحات حول القوائم المالية الموحدة (يتبع)
للسنة المنتهية في ٣١ كانون الأول ٢٠٢٣
(بالدينار الأردني)

١٧ - الإيرادات

شركة التجمعات لخدمات المرافق الجامعية		شركة التجمعات للخدمات المساندة		
٢٠٢٢	٢٠٢٣	٢٠٢٢	٢٠٢٣	
-	-	٦٧٩,٣٤٩	٦٦٨,١٥٨	الإيرادات :
٢,٠٦٩,٤٦٦	٢,٣٥٨,٢٨٥	٤,٥٩٠	-	إيرادات السكن
٦٠,٠٠٠	٦٠,٠٠٠	٤٢,٣٧٦	٨٤,٢٦٦	إيرادات خدمات تقديم الطعام
٢,١٢٩,٤٦٦	٢,٤١٨,٢٨٥	٧٢٦,٣١٥	٧٥٢,٤٢٤	إيرادات الايجارات
(٢,١٨٨,٥٨٢)	(٢,٢٩٤,٥٠٩)	(٣٧١,٩٦٢)	(٣٨٩,٥١٨)	مجموع الإيرادات
(٥٩,١١٦)	١٢٣,٧٧٦	٣٥٤,٣٥٣	٣٦٢,٩٠٦	كلفة الإيرادات
				مجموع الربح

١٨ - كلفة الإيرادات

٢٠٢٢	٢٠٢٣	
٤٦٩,٩٧٥	٥٨٣,٦٦٦	رواتب وأجور وملحقاتها
١,٤٥٢,٥١٦	١,٣٩٣,٨٨٩	كلفة المطبخ والسكن المباشرة
١٨,٩٢٦	١٩,٥٨٣	رسوم ورخص
١٧٠,٧٤٢	١١٨,٣٤٦	إستهلاكات
٢٢,٦٣٤	٢٩,١٥٣	صيانة وتصليلات
٢١٨,١٦٠	٣٠١,٠٦٦	مواد مستهلكة
٤,٠٣٧	١٥,٦٧٥	نقل
٥٠٠	٥٠٠	ايجارات
٢٢,٨٣٨	٣٤,١٥٤	كهرباء ومياه
٤٤,٤٦٧	٤٩,١٣٣	محروقات
٢,٢٨٧	١,٥٣٥	تأمين
١١٩,٦٧٦	١١٨,٨٠٥	نظافة
١٢,٢٤٠	١٢,٧٠٠	امن وحماية
١,٥٤٦	٥,٨٢٢	متفرقة
٢,٥٦٠,٥٤٤	٢,٦٨٤,٠٢٧	

شركة التجمعات لخدمات التغذية والإسكان
(شركة مساهمة عامة محدودة)

إيضاحات حول القوائم المالية الموحدة (يتبع)
للسنة المنتهية في ٣١ كانون الأول ٢٠٢٣
(بالدينار الأردني)

١٩- المصاريف الإدارية والعمومية

٢٠٢٢	٢٠٢٣	
١٨٨,٧٤٠	١٢٣,٨٣٢	رواتب وأجور وملحقاتها
٩,٥٨٨	٧,٤٢٥	رسوم واشتراكات
١٢,٠١٠	١٢,٠٠٥	إستهلاكات وإطفاءات
٤,٠٧٨	٢,٢٨١	بريد وبرق وهاتف
٤,٤٤٣	٥٥٠	سفر وتنقلات
١٠,٠٠٠	١٠,٠٠٠	مصاريف الهيئة العامة
٢,٢٢٥	٢,٣٢٠	قرطاسية ومطبوعات
٣٦,٠٠٠	٣٧,٠٩٨	تنقلات أعضاء مجلس الإدارة
١,٨٠٠	-	مكافآت ودورات موظفين
٢٨,٧٨٥	١٦,١٧٠	أتعاب مهنية واستشارات
٤,٦٤٤	-	رسوم قضايا
٩٣٦	٦٢٤	مصاريف ضيافة
٣١١	١٢٩	مصاريف نظافة
٧,٠٥٥	-	كهرباء
٤,٦٦٩	٥,١٣١	أخرى
٣١٥,٢٨٤	٢١٧,٥٦٥	

٢٠- ضريبة الدخل

ان حركة مخصص ضريبة الدخل هي كما يلي :

٢٠٢٢	٢٠٢٣	
٩٢,٠١٠	١١١,٢٤٣	الرصيد في ١ كانون الثاني
-	(٦٦,١٥٤)	المسدد خلال السنة
١٩,٢٣٣	٥٦,٤٣١	المخصص للسنة
١١١,٢٤٣	١٠١,٥٢٠	الرصيد في ٣١ كانون الأول

شركة التجمعات لخدمات التغذية والإسكان

(شركة مساهمة عامة محدودة)

إيضاحات حول القوائم المالية الموحدة (يتبع)

للسنة المنتهية في ٣١ كانون الأول ٢٠٢٣

(بالدينار الأردني)

تمثل ضريبة الدخل الظاهرة في قائمة الدخل مما يلي :

٢٠٢٢	٢٠٢٣	
١٨,٣١٧	٥٣,٤٩٢	ضريبة الدخل المستحقة عن ارباح السنة
٩١٦	٢,٩٣٩	ضريبة دخل المساهمة الوطنية
١٩,٢٣٣	٥٦,٤٣١	

ملخص تسوية الربح المحاسبي مع الربح الضريبي :

٢٠٢٢	٢٠٢٣	
٩١,٥٨٧	٢٩٥,٢٦٨	الربح المحاسبي للشركة التابعة
-	-	يضاف : مصاريف غير مقبولة ضريبيا
-	-	ينزل : إيرادات غير خاضعة للضريبة
٩١,٥٨٧	٢٩٥,٢٦٨	الدخل الخاضع
١٨,٣١٧	٥٣,٤٩٢	ضريبة الدخل مستحقة
-	-	مصاريف المسقفات
٩١٦	٢,٩٣٩	ضريبة دخل المساهمة الوطنية
١٩,٢٣٣	٥٦,٤٣١	ضريبة الدخل والمساهمة الوطنية للسنة
%٢٠	%٢٠	نسبة ضريبة الدخل
%١	%١	نسبة المساهمة الوطنية

انتهت الشركة وضعها الضريبي مع دائرة ضريبة الدخل والمبيعات حتى عام ٢٠٢١ وأما بالنسبة للاعوام ٢٠١٧ و ٢٠١٨ و ٢٠١٩ و ٢٠٢٠ و ٢٠٢٢ فقد تم تقديم كشف التقدير الذاتي ولم يتم مراجعة السجلات المحاسبية للشركة من قبل الدائرة حتى تاريخ هذه القوائم المالية الموحدة.

قامت شركة التجمعات للخدمات المساندة (شركة تابعة) بإنهاء وضعها الضريبي مع دائرة ضريبة الدخل والمبيعات حتى عام ٢٠٢٢ ، اما بالنسبة لعامي ٢٠١٨ و ٢٠٢٠ فقد قدمت الشركة كشف التقدير الذاتي هذا ولم يتم تدقيق سجلات الشركة حتى تاريخ اعداد القوائم المالية الموحدة.

قامت شركة التجمعات لخدمات المرافق الجامعية (شركة تابعة) بإنهاء وضعها الضريبي مع دائرة ضريبة الدخل والمبيعات حتى عام ٢٠١٧ ، اما بالنسبة للاعوام من ٢٠١٨ ولغاية ٢٠٢٢ فقد قدمت الشركة كشف التقدير الذاتي هذا ولم يتم تدقيق سجلات الشركة حتى تاريخ اعداد القوائم المالية الموحدة.

شركة التجمعات لخدمات التغذية والإسكان
(شركة مساهمة عامة محدودة)

إيضاحات حول القوائم المالية الموحدة (بتبع)
للسنة المنتهية في ٣١ كانون الأول ٢٠٢٣
(بالدينار الأردني)

٢١- الوضع القانوني للشركة

ملخص القضايا المرفوعة من قبل الشركة و الشركات التابعة على الغير:
بلغت قيمة القضايا المقامة من قبل الشركة والشركات التابعة على الغير بقيمة ١٩٠,٤٩٧ دينار اردني.

ملخص القضايا المرفوعة من قبل الغير على الشركة والشركات التابعة :
بلغت قيمة القضايا المرفوعة من قبل الغير على الشركة والشركات التابعة ١٠,٥٣٥ دينار اردني.

٢٢- الأدوات المالية

القيمة العادلة

ان القيمة العادلة للموجودات المالية والمطلوبات المالية تتضمن الموجودات المالية النقد وما في حكمه والشيكات برسم التحصيل والذمم المدينة والاوراق المالية، وتتضمن المطلوبات المالية الذمم الدائنة والتسهيلات الائتمانية والقروض والارصدة الدائنة الاخرى.

المستوى الاول: الاسعار السوقية المعلنة في الاسواق النشطة لنفس الادوات المالية.

المستوى الثاني: اساليب تقييم تعتمد على مدخلات تؤثر على القيمة العادلة ويمكن ملاحظتها بشكل مباشر او غير مباشر في السوق.

المستوى الثالث: اساليب تقييم تعتمد على مدخلات تؤثر على القيمة العادلة ولا يمكن ملاحظتها بشكل مباشر او غير مباشر في السوق.

كما في ٣١ كانون الأول ٢٠٢٣

المجموع	المستوى الثالث	المستوى الثاني	المستوى الاول	
٧٠,٢١٤	-	-	٧٠,٢١٤	موجودات مالية بالقيمة العادلة من خلال بيان الدخل الشامل
٥٢٦,٨٢٦	-	-	٥٢٦,٨٢٦	موجودات مالية بالقيمة العادلة من خلال بيان الدخل الشامل الاخر
٥٩٧,٠٤٠	-	-	٥٩٧,٠٤٠	

كما في ٣١ كانون الأول ٢٠٢٢

المجموع	المستوى الثالث	المستوى الثاني	المستوى الاول	
٧١,٠٨٩	-	-	٧١,٠٨٩	موجودات مالية بالقيمة العادلة من خلال بيان الدخل الشامل
٨٨٩,٧٦٢	-	-	٨٨٩,٧٦٢	موجودات مالية بالقيمة العادلة من خلال بيان الدخل الشامل الاخر
٩٦٠,٨٥١	-	-	٩٦٠,٨٥١	

تعكس القيمة المبينة في المستوى الثالث كلفة شراء هذه الموجودات وليس قيمتها العادلة بسبب عدم وجود سوق نشط لها، هذا وترى ادارة الشركة ان كلفة الشراء هي انسب طريقة لقياس القيمة العادلة لهذه الموجودات وانه لا يوجد تدني في قيمتها.

شركة التجمعات لخدمات التغذية والإسكان

(شركة مساهمة عامة محدودة)

إيضاحات حول القوائم المالية الموحدة (بتبع)

للسنة المنتهية في ٣١ كانون الأول ٢٠٢٣

(بالدينار الأردني)

إدارة مخاطر رأس المال

تقوم الشركة بإدارة رأس مالها لتتأكد بأن الشركة تبقى مستمرة بينما تقوم بالحصول على العائد الأعلى من خلال الحد الأمثل لأرصدة الديون وحقوق الملكية. لم تتغير استراتيجية الشركة الإجمالية عن سنة ٢٠٢٢.

إن هيكل رأس مال الشركة يضم ديون والتي تضم تسهيلات بنكية وحقوق الملكية في الشركة والتي تتكون من رأس المال، واحتياطي اجباري واحتياطي القيمة العادلة وخسائر متراكمة كما هي مدرجة في بيان التغيرات في حقوق الملكية الموحدة .

إدارة المخاطر المالية

إن نشاطات الشركة يمكن أن تتعرض بشكل رئيسي لمخاطر مالية ناتجة عن ما يلي:-

إدارة مخاطر العملات الأجنبية

لا تتعرض الشركة لمخاطر هامة مرتبطة بتغيير العملات الأجنبية وبالتالي لا حاجة لإدارة فاعلة لهذا التعرض.

إدارة مخاطر سعر الفائدة

تنتج المخاطر المتعلقة بمعدلات الفائدة بشكل رئيسي عن إقتراضات الأموال بمعدلات فائدة متغيرة (عائمة) وعن ودائع قصيرة الأجل بمعدلات فائدة ثابتة.

مخاطر أسعار أخرى

تتعرض الشركة لمخاطر أسعار ناتجة عن إستثماراتها في حقوق ملكية شركات أخرى. تحتفظ الشركة باستثمارات في حقوق ملكية شركات أخرى لأغراض استراتيجية وليس بهدف المتاجرة بها ولا تقوم الشركة بالمتاجرة النشطة في تلك الإستثمارات.

تحليل حساسية أسعار استثمارات الملكية

إن تحليل السياسة أدناه مبني على أساس مدى تعرض الشركة لمخاطر أسعار استثمارات في حقوق ملكية شركات أخرى كما بتاريخ البيانات المالية الموحدة.

في حال كانت اسعار استثمارات في حقوق ملكية شركات أخرى أعلى/أقل بنسبة ٥% :

- لأصبحت احتياطيات حقوق الملكية للشركة أعلى/أقل بواقع ٢٦,٣٤١ دينار اردني (٢٠٢٢: أعلى/أقل بواقع ٤٤,٤٨٨ دينار اردني) نتيجة لمحفظه الشركة المصنفة كموجودات مالية محددة بالقيمة العادلة من خلال بيان الدخل الشامل الاخر الموحدة.

- لأصبحت أرباح الشركة أعلى/أقل بواقع ٣,٥١١ دينار اردني (٢٠٢٢ : أعلى/ أقل بواقع ٣,٥٥٥ دينار أردني) نتيجة لمحفظه الشركة المصنفة بالقيمة العادلة من خلال قائمة الدخل الشامل الموحدة .

إن حساسية الشركة لأسعار استثمارات في حقوق ملكية شركات أخرى تغيرت بشكل جوهري مقارنة مع السنة السابقة نتيجة لإستبعاد جزء هام من محفظه الإستثمارات خلال السنة.

شركة التجمعات لخدمات التغذية والإسكان
(شركة مساهمة عامة محدودة)

إيضاحات حول القوائم المالية الموحدة (بتبع)
للسنة المنتهية في ٣١ كانون الأول ٢٠٢٣
(بالدينار الأردني)

إدارة مخاطر الائتمان

تتمثل مخاطر الائتمان في عدم التزام أحد الأطراف لعقود الأدوات المالية بالوفاء بالتزاماته التعاقدية مما يؤدي إلى تكبد الشركة لخسائر مالية، ونظراً لعدم وجود أي تعاقدات مع أي أطراف أخرى فإنه لا يوجد أي تعرض للشركة لمخاطر الائتمان بمختلف أنواعها. وتصنف الشركة الجهات التي لديها خصائص متشابهة إذا كانت ذات علاقة. وفيما عدا المبالغ المتعلقة بالأموال النقدية. إن مخاطر الائتمان الناتجة عن الأموال النقدية هي محددة حيث أن الجهات التي يتم التعامل معها هي بنوك محلية لديها سمعات جيدة والتي يتم مراقبتها من الجهات الرقابية.

إن المبالغ المدرجة في هذه البيانات المالية تمثل تعرضات الشركة الأعلى لمخاطر الائتمان للذمم المدينة التجارية والأخرى والنقد ومرادفات النقد.

إدارة مخاطر السيولة

إن مسؤولية إدارة مخاطر السيولة تقع على مجلس الإدارة وذلك لإدارة متطلبات الشركة النقدية والسيولة قصيرة الأجل ومتوسطة الأجل وطويلة الأجل. وتقوم الشركة بإدارة مخاطر السيولة من خلال مراقبة التدفقات النقدية المستقبلية والمقيمة بصورة دائمة وتقابل تواريخ استحقاق الموجودات والمطلوبات النقدية.

يبين الجدول الآتي الاستحقاقات المتعاقد عليها لمطلوبات الشركة المالية غير المشتقة. تم إعداد الجدول بناءً على التدفقات النقدية غير المخصومة للمطلوبات المالية وذلك بموجب تواريخ الإستحقاق المبكرة التي قد يطلب بموجبها من الشركة أن تقوم بالتسديد أو القبض. يضم الجدول التدفقات النقدية للمبالغ الرئيسية والفوائد.

معدل الفائدة	سنة وأقل	أكثر من سنة	المجموع
: ٢٠٢٣			
أدوات لا تحمل فائدة	١,٥٠٦,٦٨٤	-	١,٥٠٦,٦٨٤
أدوات تحمل فائدة	٣٤٨,٢٢٣	-	٣٤٨,٢٢٣
			%٩,٥ - %٨
المجموع	١,٨٥٤,٩٠٧	-	١,٨٥٤,٩٠٧
: ٢٠٢٢			
أدوات لا تحمل فائدة	١,٦٣٨,٣٦٩	-	١,٦٣٨,٣٦٩
أدوات تحمل فائدة	٢٤٥,٦٦٠	-	٢٤٥,٦٦٠
			%٩,٥ - %٨
المجموع	١,٨٨٤,٠٢٩	-	١,٨٨٤,٠٢٩

شركة التجمعات لخدمات التغذية والإسكان
(شركة مساهمة عامة محدودة)

إيضاحات حول القوائم المالية الموحدة (يتبع)
للسنة المنتهية في ٣١ كانون الأول ٢٠٢٣
(بالدينار الأردني)

٢٣- المعلومات القطاعية

تعمل الشركة في قطاع العمل الرئيسي الذي يتكون من إنشاء وشراء وإدارة جميع أنواع مرافق التغذية والمطاعم لتقديم خدمات التغذية للشركات والأفراد إضافة إلى إنشاء وشراء جميع أنواع المباني السكنية وتقديم خدمات الإسكان، وتعمل الشركة في قطاع جغرافي واحد هو المملكة الأردنية الهاشمية.

٢٤- أرقام المقارنة

تم إعادة تريب وتصنيف بعض أرقام سنة ٢٠٢٢ لتتلائم مع أرقام العرض لسنة ٢٠٢٣.

٢٥- المصادقة على القوائم المالية الموحدة

تمت المصادقة على القوائم المالية الموحدة من قبل مجلس إدارة الشركة بتاريخ ٢١ آذار ٢٠٢٤ وتمت الموافقة على نشرها وتتطلب هذه القوائم المالية الموحدة موافقة الهيئة العامة للمساهمين.